

Peimarin koulutuskuntayhtymä

TALOUSARVIO 2021

Toiminta- ja taloussuunnitelma 2021–2023



ammattiopisto
Livia

Yhtymähallitus 20.10.2020
Yhtymähallitus 17.11.2020

SISÄLLYSLUETTELO

| | |
|---|-----------|
| 1. Toiminta-ajatus ja arvot | 2 |
| 1.1. Strategiset painopisteet 2021-2023 | 2 |
| 2. Konsernin organisaatio | 3 |
| 3. Peimarin koulutuskuntayhtymän organisaatio | 4 |
| 4. Peimarin koulutuskuntayhtymän tulosalueet ja tilivelvollisuudet 2021 | 5 |
| 4.1. Talousarvion sitovuus käyttötalousosassa | 6 |
| 4.2. Talousarvion sitovuus investointiosassa | 6 |
| 5. Koulutuskuntayhtymän toiminta ja talous | 7 |
| 5.1. Toimintavuosi 2021 ja taloudelliset tavoitteet | 7 |
| 5.2. Talousarvion laadintaan liittyvät tekijät | 10 |
| 5.2.1. Talouden muuttujia koskevat arviot | 10 |
| 5.2.2. Talousarvion ja –suunnitelman taustatietoja | 10 |
| 5.2.3. Rahoituskulut/-tuotot | 11 |
| 5.2.4. Talousarvion ja –suunnitelman rakenne | 11 |
| 5.2.5. Riskien hallinta | 11 |
| 6. Toiminnan ja investointien rahoitus 2021 – 2023 | 11 |
| 6.1. Toiminnan rahoitus | 11 |
| 6.2. Muut valtionosuuden rahoituserät | 13 |
| 6.3. Ulkoinen liiketoiminta | 13 |
| 6.4. Hankkeiden, projektien rahoitus, erillismäärärahat, tuet, avustukset | 14 |
| 6.5. Investointien rahoitus | 14 |
| 7. Käyttötalous- ja tuloslaskelmaosa | 15 |
| 7.1. Peimarin koulutuskuntayhtymän tuloslaskelma | 15 |
| 7.2. Arviolaskelma yhteisten palvelujen jaosta tulosalueille vuonna 2021 | 16 |
| 7.3. Peimarin koulutuskuntayhtymän tuloskortti ja tuloksellisuusarviointi | 17 |
| 7.4. Toimintakatelaskelmat ja suunnitelmat tulosalueittain | 18 |
| 7.4.1. Koulutuskuntayhtymän palvelut | 18 |
| 7.4.2. Kalatalous- ja ympäristöopisto | 21 |
| 7.4.3. Maaseutuopisto | 24 |
| 7.4.4. Sosiaali- ja terveysopisto | 27 |
| 8. Investoinnit | 30 |
| 8.1. Investointitarpeet vuosille 2021 – 2023 | 30 |
| 9. Rahoitus | 33 |
| 9.1. Varsinainen toiminta ja investoinnit | 33 |
| 10. Liitteet | 34 |
| 10.1. Peimarin koulutuskuntayhtymän tuloslaskelmia | 34 |
| 10.2. Tulosalueiden tuloslaskelmat ennen kuntayhtymän yhteisten palveluiden jakoa tulosalueille | 38 |
| 10.3. Tulosalueen koulutuskuntayhtymän palvelut yksityiskohtaisemmat tuloslaskelmat | 40 |
| 10.4. Riskianalyysi | 43 |

1. Toiminta-ajatus ja arvot

1.1. Strategiset painopisteet 2021-2023

Henkilökunta

Huolehdimme henkilöstön työhyvinvoinnista ja työkyvyn ylläpidosta. Tuemme ammattitaidon kehittämistä ja innostamme henkilökuntaa uusien toimintatapojen käyttöönottoon.

Kansainvälisyys ja koulutuksen vienti

Mahdollistamme opiskelijoiden ja henkilöstön kansainvälisen vaihdon. Tavoitteena on lisätä koulutuksen vientiä ja saada siitä merkittävä osa opetusta.

Kestävä kehitys

Koko ammattiopisto on ympäristösertifioitu. Kaikesta käyttämästämme energiasta yli 90 % on uusiutuvaa energiaa. Maaseutuopiston energiaomavaraisuus on yli 33 % kaikesta energiakulutuksesta. Otamme käyttöön hiilitaselaskelman tilinpäätöksen yhteyteen.

Opetustarjonnan monipuolistaminen ja uudistaminen

Kehitämme uusia koulutustuotteita työelämän tarpeiden mukaisesti.

Opiskelijat

Jatkuvan haun kautta tulevat opiskelijat yhdistetään ryhmiin, mutta opetustarjottimen ja työpaikalla tapahtuvan koulutuksen avulla opinnot voi aloittaa ympäri vuoden.

Tarjoamme opiskelijoille monipuolista henkilökohtaistettua opetusta ja ohjausta sekä erilaisia oppimisympäristöjä.

Tarjoamme opiskelijoille turvallisen asuntolan. Vaikuttamismahdollisuuksia kehitämme tuemalla oppilaskuntatoimintaa, osallistamalla opiskelijoita ja järjestämällä kuulemistilaisuuksia.

Oy

Mahdollistamme ja tuemme Peimarin koulutus Oy:n toiminnan kehittymistä ja kasvua.

Talous

Koulutuskuntayhtymän talous on tasapainossa 2020-2022 aikavälillä.

Toimipaikat

Koulutuskuntayhtymällä on neljä toimipaikkaa 2020-2022. Tehostamme kiinteistöjen käyttöasetta ja tarpeettomista kiinteistöistä luovutaan.

Yritysyhteistyö

Peimarin koulutuskuntayhtymä

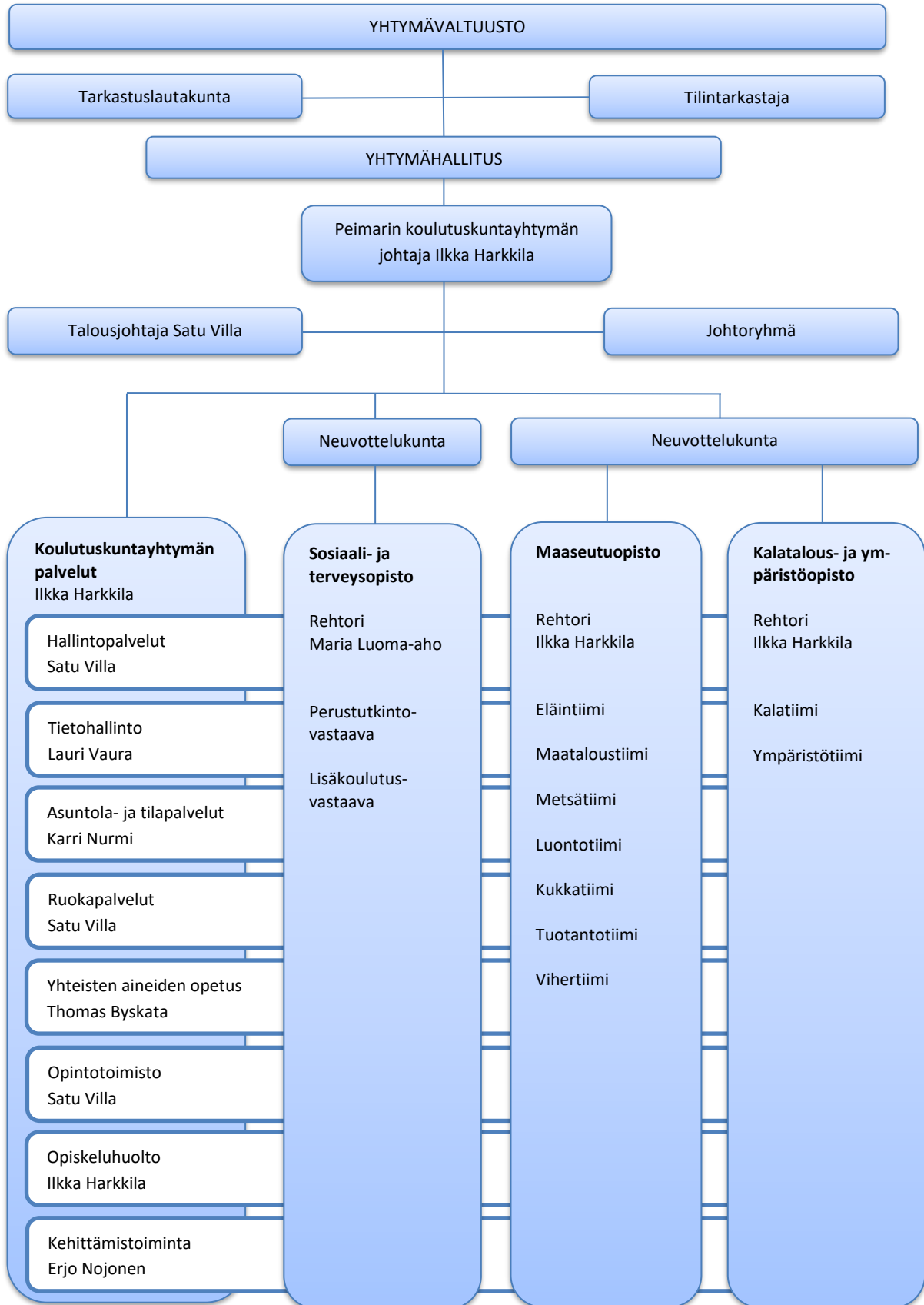
Markkinoimme koulutustarjontaamme osana jokapäiväistä työtämme. Lisäämme verkostoitumista työelämän kanssa ja kehitämme yritysten henkilöstökoulutusta.

2. Konsernin organisaatio

Peimarin koulutuskuntayhtymällä on syksyllä 2018 perustettu tytäryhtiö Peimarin koulutus Oy. Koulutuskuntayhtymä omistaa osakeyhtiön osakkeista 100 %. Peimarin koulutus Oy:n toimitusjohtajana toimii Jaakko Kuusvuori oman lehtorin toimensa ohella. Yhtiön hallituksen muodostavat pj. Kalervo Korvensyrjä (koulutuskuntayhtymän hallituksen pj.) ja jäsenenä Tapani Lahti (yhtymävaltuuston pj), Ilkka Harkkila (kuntayhtymän johtaja) ja Satu Villa (kuntayhtymän talousjohtaja).

Peimarin koulutus Oy hankkii tarvitsemansa henkilötyön sekä tila- ja laiteressit pääasiassa koulutuskuntayhtymältä solmitun palvelusopimuksen mukaisesti.

3. Peimarin koulutuskuntayhtymän organisaatio



Peimarin koulutuskuntayhtymä

4. Peimarin koulutuskuntayhtymän tulosalueet ja tilivelvollisuudet 2021

| | Kustannuspaikat | Kohde | Vastuhenkilöt | Toiminto |
|---------------------------------------|----------------------------------|-------------------------------|------------------------|-----------------------------|
| Koulutuskuntayhtymän palvelut | Hallintopalvelut | | | |
| | 1000 Yhtymähallinto | 8100 | Satu Villa | MUU RAHOITUS |
| | 1500 Koulutuskuntayht. Yht. | 8100 | Satu Villa | MUU RAHOITUS |
| | 4000 Taloushallinto | 8100 | Satu Villa | MUU RAHOITUS |
| | Tietohallinto | | | |
| | 2000 Tietohallinto | 8100 | Lauri Vaura | MUU RAHOITUS |
| | Asuntola- ja tilapalvelut | | | |
| | 3000 Kiinteistö | 8100/8200/8300/8400/8500/8600 | Karri Nurmi | MUU RAHOITUS/MAPA |
| | 6600 Opiskelijamajoitus | 8300/8400/8500 | Karri Nurmi | PT |
| | Ruokapalvelut | | | |
| | 5000 Ruokapalvelut | 8300/8400/8500/8600 | Satu Villa | PT/MAPA |
| | Opetuksen palvelut | | | |
| | 6540 Opintotoimisto | 8100/8200/8500/8600 | Satu Villa | PT/AT,EAT |
| 6550 Opiskeluhoolto | 8100/8200/8500/8600 | Ilkka Harkkila | PT/AT,EAT | |
| Kehittämistoiminta | | | | |
| 7000 Hankkeet | 8100 | Satu Villa | MAPA | |
| 7010 Kehittämistoiminta | 8100/8200/8500/8600 | Erjo Nojonen | PT/AT,EAT/MUU RAHOITUS | |
| Maaseutuopisto | Opetus | | | |
| | 6500 Opiston yhteiset | 8200 | Ilkka Harkkila | PT |
| | 6010 Eläintiimi | 8300 | Rosita Isotalo | PT/AT,EAT/TT/OPSO/MAOY |
| | 6020 Maataloustiimi | 8400 | Paula Kohijoki | PT/AT,EAT/TT/OPSO/TILA/MAOY |
| | 6030 Metsätiimi | 8300 | Pauli Kokkonen | PT/AT,EAT/TT/OPSO/TILA/MAOY |
| | 6040 Luontotiimi | 8400 | Taina Kummunsalo | PT/AT,EAT/OPSO/MAOY |
| | 6050 Kukkatimi | 8400 | Marika Aaltonen | PT/AT,EAT/TT/OPSO/MAOY |
| | 6060 Tuotantotiimi | 8400 | Jaana Jaakola-Joento | PT/AT,EAT/TT/OPSO/TILA/MAOY |
| | 6070 Vihertiimi | 8400 | Hannu Haapamäki | PT/AT,EAT/TT/OPSO/MAOY |
| Kalatalous- ja ympäristöopisto | Opetus | | | |
| | 6500 Opiston yhteiset | 8500 | Ilkka Harkkila | PT |
| | 6110 Kalatiimi | 8500 | Outi Kaski-Laakso | PT/AT,EAT/TT/OPSO/MAPA/MAOY |
| | 6120 Ympäristötiimi | 8500 | Charlotta Hagman | PT/AT,EAT/TT/OPSO/MAOY |
| Sosiaali- ja terveysopisto | Opetus | | | |
| | 6500 Opiston yhteiset | 8600 | Maria Luoma-aho | PT |
| | 6210 Sosiaali- ja terveys | 8600 | Maria Luoma-aho | PT/AT,EAT/TT/OPSO/MAOY |
| Kohteet | | Toiminnot | | |
| 8100 Yhteiset | | 2000 PT | 2007 MUU RAHOITUS | |
| 8200 Maaseutuopisto | | 2001 AT, EAT | 2010 VANK PT | |
| 8300 Paimio, Maaseutuopisto | | 2002 MAPA | 2011 VANK AT, EAT | |
| 8400 Tuorla, Maaseutuopisto | | 2003 MAOY | 2020 OPSO PT | |
| 8500 Kala- ja ympäristöopisto | | 2004 OPSO MAPA | 2021 OPSO AT | |
| 8600 Sosiaali- ja terveysopisto | | 2005 TILA | 2030 TYÖVOIMA PT | |
| | | 2006 TYÖTOIMINTA (TT) | 2031 TYÖVOIMA AT, EAT | |

4.1. Talousarvion sitovuus käyttötalousoosassa

Peimarin koulutuskuntayhtymässä on määritelty kustannuspaikkatasot yllä kohdassa 4 olevassa taulukossa tiimeittäin maaseutuopistossa ja kala- ja ympäristöopistossa sekä käyttötarkoituksittain ja tiimeittäin koulutuskuntayhtymän yhteisissä palveluissa. Sosiaali- ja terveysopistossa ei ole toiminnallisia tiimejä. Tiiminvetäjät ovat tilivelvollisia oman kustannuspaikkansa talousarvion toteumasta netto (tulot-menot) tulosaluevastaaville. Tulosaluevastaava on Ilkka Harkkila koulutuskuntayhtymän palveluiden, maaseutuopiston ja kala- ja ympäristöopiston osalta sekä Maria Luoma-aho sosiaali- ja terveysopiston osalta.

Tulosaluevastaavat (Harkkila, Luoma-aho) vastaavat yhtymähallitukselle, ettei tulosalueen yhteenlaskettua määrärahaa (tulot-menot) ylitetä.

Yhtymähallitus vastaa yhtymävaltuustolle, ettei yhtymävaltuuston asettamaa määrärahan nettomenoa ylitetä koko organisaation osalta.

4.2. Talousarvion sitovuus investointiosassa

Investointeihin käytetyt määrarahat on hyväksytty talousarviossa hankkeittain. Kullekin hankkeelle on määritelty vastuhenkilö, joka on tilivelvollinen hankkeen toteuman osalta yhtymähallitukselle.

Yhtymähallitus voi tehdä hankkeiden välisiä määrarahasiirtoja investointiryhmien (1. rakennukset ja rakennelmat sekä 2. koneet ja kalusto) sisällä tarvittaessa.

Yhtymävaltuuston päätäntävaltaan kuuluu investointiosan yhteenlasketun toteutuman ylityksen hyväksyminen sekä investointiryhmien välillä mahdollisesti tarvittavien määrarahasiirtojen hyväksyminen.

5. Koulutuskuntayhtymän toiminta ja talous

5.1. Toimintavuosi 2021 ja taloudelliset tavoitteet

Peimarin koulutuskuntayhtymä on syntynyt vuoden 2011 alussa ministeriön suosituskirjeiden mukaisesti. Omistajakuntien väestömäärä ylittää 50 000 asukkaan vaatimuksen ja koulutuskuntayhtymä on taloudellisesti vakavarainen.

Koulutuskuntayhtymän kiinteistöstrategia päivitettiin vuoden 2019 aikana vuosille 2020-2022. Strategian oletuksena on edelleen, että koulutuskuntayhtymä jatkaa neljällä toimipaikalla ainakin vuoteen 2022 asti. Kiinteistöjen käyttöastetta pyritään jatkossa nostamaan tehostamalla tilankäyttöä ja luopumalla turhista kiinteistöistä. Toimintavuoden aikana selvitetään mahdollisuutta vakiinnuttaa etäopetusta osaksi opetusta ja sen avulla tehostaa kiinteistöjen käyttöä.

Ammatillisen koulutuksen rahoitus on laskenut noin 25 % vuoden 2013 tasosta. Reformilainsäädännön myötä ammatillisen koulutuksen rahoitus muuttui tuloksellisuutta korostavaksi ja suhteelliseksi. Tämä merkitsee sitä, että tulevien vuosien rahoitusta on aiempaa vaikeampi ennakoida. Lisäksi koulutuksenjärjestäjien rahoitus vaihtelee vuosien välillä. Rahoituksellinen epävarmuus lisääntyy. Tavoitteena on pitää talous tasapainossa taloussuunnittelukauden aikana.

Vuosina 2012-2015 tiukkenevaan talouteen varauduttiin hyödyntämällä henkilöstön luontaista poistumaa. Taloudellisten uhkakuvien toteuduttua toteutettiin vuosien 2016 ja 2017 aikana kaksi kertaa yhteistoimintamenettely. Henkilöstömäärä on vähentynyt vuoden 2011 alun 180 työntekijästä noin 140 henkilöön. Henkilöstön määrä on siten koulutuskuntayhtymän aikana laskenut noin 22 %. Tavoitteena on, että jatkossa mahdolliset henkilöstömuutokset toteutetaan luontaisen poistuman avulla.

Ammatillisen koulutuksen reformin mukanaan tuomiin muutoksiin sopeutumista jatketaan. Eri-tyisesti jatkuvan haun kautta tulevien opiskelijoiden mahdollisuuksia opintojen aloittamiseen parannetaan. Opiskelijavuosikertymän tulee kasvaa vuosien 2018 ja 2019 tasosta. Opetuksen osaamisperusteisuutta vahvistetaan, työpaikalla järjestettävän koulutuksen määrän hallittua lisäämistä jatketaan ja kehitetään projektioppimista. Kurssitarjottimen kehittämistä jatketaan saatujen kokemusten perusteella ja tarjottimen valikoimaa lisätään.

Tukitoimintojen toteuttamistapoja selvitetään yhdessä omistajakuntien ja ulkopuolisten palvelutarjoajien kanssa erityisesti eläköitymisten yhteydessä.

Kaikissa opistoissa jatketaan työtä opintojen keskeytysasteen vähentämiseksi ja koulutuksen läpäisyn parantamiseksi. Yhteisten aineiden opetuksessa kehitetään edelleen opetuksen integrointia ammatillisiin aineisiin, mutta luonnonvara-alalla valinnaiset aineet siirretään tarjottimelle. Tavoitteena on lisätä opiskelijoiden motivaatiota yhteisten aineiden opetusta kohtaan. Perustutkintojen keskeytysprosentin tavoitetta kiristetään 6 %:iin, opintojen läpäisyn tavoite määrääjässä on vähintään 70 %:a.

Peimarin koulutuskuntayhtymä

Henkilöstön tyhy-toimintaa pyritään edelleen aktivoimaan. Erilaisia tapahtumia järjestetään useita ympäri vuoden.

Johtamisen tueksi kehitetään opetuksen päätöksenteon pohjaksi Power bi-ohjelmaa. Tavoitteena on saada reaaliajassa tietoa opiskelijahallintajärjestelmien kautta auttamaan opetuksen kehittämistä. Esimiehiä koulutetaan ja tiedotusta kehitetään. Johtamisjärjestelmää ja -kulttuuria kehitetään muuttuviin olosuhteisiin sopivaksi.

Henkilöstökysely toteutetaan toimintavuoden syksyllä.

Toimintavuoden aikana jatketaan ammattiopiston yhteisen laatujärjestelmätyön seuranta ja havaittujen puutteiden ja poikkeamien kehitystyötä. Toimintavuonna valmistaudutaan ensimmäiseen valtakunnalliseen auditointiin. Laatutyön kehittäminen on jatkossa vuonna 2020 palkatun kehittämisspäällikön vastuulla.

KT ja OAJ pääsivät vuoden 2018 aikana sopimukseen kaikkien ammatillisten opettajien siirtymisestä samaan sopimusliitteeseen, ns. vuosityöaikaan. Koulutuskuntayhtymä siirtyi vuosityöaikaan 1.1.2020. Opettajien työaikaa suunnitellaan jatkossakin lukuvuosiperiaatteella 1.8-31.7. Mallia kehitetään saatujen kokemusten perusteella.

Koulutuksen viennin ja yrityskoulutuksen edistämistä jatketaan sekä omana työnä että yhteistyössä alueen muiden koulutuksenjärjestäjien kanssa.

Vuonna 2018 perustetun Peimarin koulutusosakeyhtiön osalta koulutuskuntayhtymän toimintavuoden tavoitteena on liiketoiminnan kasvamisen myötä lisätä henkilöstön työllisyyttä ja tilojen myyntiä.

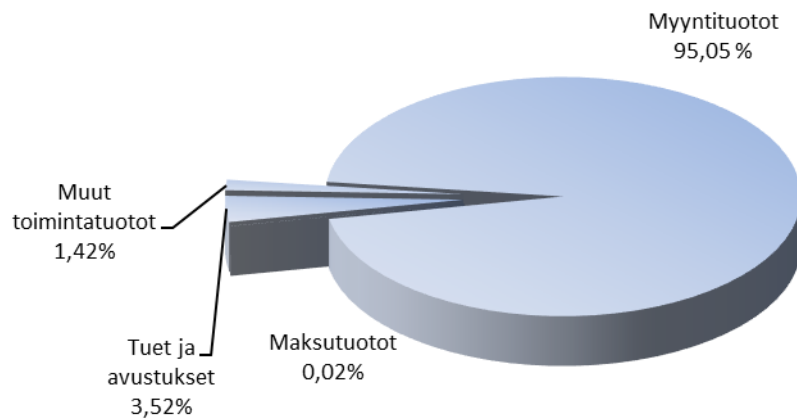
Koulutuskuntayhtymälle vuonna 2020 luotua hiilitaselaskelmaa kehitetään.

Peimarin koulutuskuntayhtymä

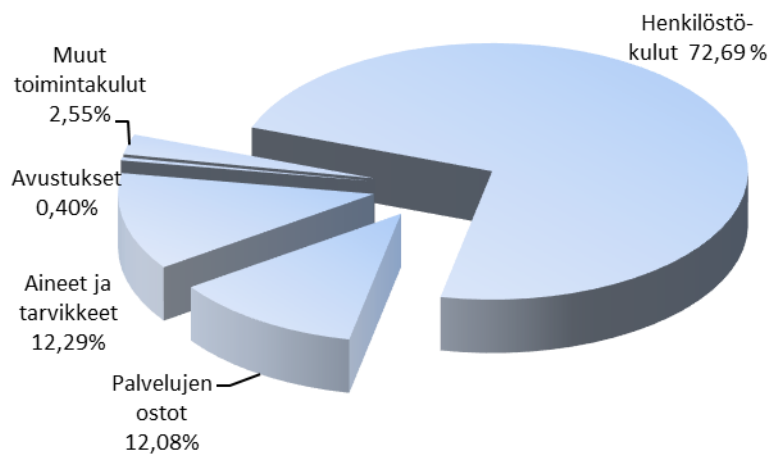
Taloudelliset tavoitteet 2021

| | | |
|-------------------------------|------------|---------------------|
| Toimintatuotot | | 11.709.444 |
| Toimintakulut | | - 11.336.715 |
| Henkilöstökulut | -8.240.215 | |
| Palvelujen ostot | -1.369.500 | |
| Aineet ja tarvikkeet | -1.393.000 | |
| Avustukset | -45.000 | |
| Muut toimintakulut | - 289.000 | |
| Toimintakate | | 372.729 |
| Rahoitustuotot ja kulut | | 0 |
| Vuosikate | | 372.729 |
| Investointimenot brutto | | 640.000 |
| Rahoitusosuudet | | 0 |
| Investointimenot netto | | 640.000 |

Tuotot 2021



Kulut 2021



5.2. Talousarvion laadintaan liittyvät tekijät

5.2.1. Talouden muuttujia koskevat arviot

Henkilöstökulujen ennakoitaan kasvavan n. 5 % verrattuna vuoden 2020 talousarvioon. Kasvu aiheutuu pääasiassa opettajien vuosityöaikaan siirtymisestä 1.1.2020 ja vuoden 2020 ja 2021 valtakunnallisista palkankorotuksista. Lisäksi koulutuskuntayhtymään on palkattu kehittämispäällikkö uutena tehtävänä. Henkilöpalkkabudjetissa ei ole ennakoitu vuoden 2021 aikana henkilökohtaisen eläkeiän saavuttavien työntekijöiden eläkkeelle siirtymistä vaan luonnollisen poistuman kautta vapautuvien tehtävien täyttö tarkastellaan tapauskohtaisesti.

Vuoden 2021 talousarvion työnantajan sivukulut on arvioitu perustuen Kunnallisen eläkevakuutuksen sekä Kuntaliiton ennusteisiin. Vuoden 2021 ennustetta on sovellettu koko taloussuunnitelmakaudelle.

5.2.2. Talousarvion ja –suunnitelman taustatietoja

Varsinais-Suomen maaseutuoppilaitos siirtyi valtion omistuksesta 1.1.1997 perustetun Varsinais-Suomen maaseutuoppilaitoksen kuntayhtymän omistukseen. Perustajakunnat olivat Kaarina, Paimio ja Piikkiö. Vuosina 2004 -2008 omistajakunnat olivat Paimio ja Piikkiö; 1.1.2009 lähtien kuntaliitoksen myötä omistajakunnat ovat olleet Kaarina ja Paimio ja 1.1.2011 alkaen omistajakunnaksi liittyi Länsi-Turunmaa nykyinen Paraisten kaupunki. Tällöin myös kuntayhtymän nimi muuttui Peimarin koulutuskuntayhtymäksi.

Valtio luovutti 1.1.1997 Varsinais-Suomen maaseutuoppilaitoksen kuntayhtymälle sekä Kalatalouden ja merenkulun koulutussäätiölle / Stiftelsen för fiskeri- och sjöfartsutbildning (Suomen kalatalous- ja ympäristöinstituutti) korvauksetta kiinteistöt rakennuksineen ja irtaimistoineen sekä lisäksi muun irtaimen omaisuuden ko. ajankohdan irtaimistoluettelon mukaisena. Em. valtiolta korvauksetta saatu omaisuus siirtyi säätiöltä edelleen korvauksetta Peimarin koulutuskuntayhtymälle ja lisäksi säätiön hankkima omaisuus ostettiin 178.934,32 eurolla kuntayhtymälle. Kaarinan kaupunki myi Kaarinan sosiaali- ja terveystalouden oppilaitoksen siirtyvän irtaimen omaisuuden Peimarin koulutuskuntayhtymälle 177.000,00 eurolla. Samalla Kaarinan peruspääoman osuutta lisättiin edellä mainitulla summalla ja Länsi-Turunmaan nykyisen Paraisten kaupungin peruspääomaan merkittiin 178.934,32 euroa.

Peimarin koulutuskuntayhtymän peruspääoma

| | 31.12.2010 | lisäykset | yhteensä | %-osuudet |
|--------------------|---------------------|-------------------|---------------------|---------------|
| Kaarinan kaupunki | 1.650.000,00 | 177.000,00 | 1.827.000,00 | 49,97 |
| Paraisten kaupunki | | 178.934,32 | 178.934,32 | 4,90 |
| Paimion kaupunki | 1.650.000,00 | | 1.650.000,00 | 45,13 |
| yhteensä | 3.300.000,00 | 355.934,32 | 3.655.934,32 | 100,00 |

Kirjanpitolain ja –asetuksen sekä Kirjanpitolaikunnan kuntajaoston lausuntojen ja suositusten mukaisesti vastikkeetta saadusta omaisuudesta ei tehdä suunnitelman mukaisia poistoja.

Kuntayhtymän pysyvien vastaavien poistopohjana on 1.1.1997 jälkeen tehdyt käyttöomaisuushankinnat (ml. Peimarin koulutuskuntayhtymän muodostamisen yhteydessä ostettu omaisuus). Poistoajoissa ja –menetelmissä noudatetaan kuntayhtymälle vahvistettua poistosuunnitelmaa.

5.2.3. Rahoituskulut /-tuotot

Tuloslaskelmaosiossa ei ole arvioitu rahoituskuluja eikä rahoitustuottoja.

5.2.4. Talousarvion ja –suunnitelman rakenne

Talousarvio on laadittu Suomen Kuntaliiton kunnan ja kuntayhtymän talousarvio- ja suunnitelmasuosituksen edellyttämässä muodossa. Talousarvioon ja -suunnitelmaan sisältyvät tuloslaskelmat, investointi- ja rahoituslaskelmat on laadittu Kirjanpitolautakunnan kuntajaoston antaman yleisohjeen mukaisesti.

5.2.5. Riskien hallinta

Kuntaliiton mallin mukaan laadittu analyysi riskien tunnistamiseksi ja niiden merkittävyyden arvioimiseksi sekä riskien hallitsemiseksi on talousarvion liitteenä.

Vuoden 2020 yllätti koronaepidemia. Riskitaulukkoon lisättiin sekä koulutuksen järjestämisen että henkilöstön osioon korona omaksi riskikseen. Keväällä 2020 siirryttiin pääasiassa etäopetukseen. Etäopetuksesta saaduista kokemuksista riskiksi tunnistettiin osan opiskelijoiden opintojen vaikeutuminen ja venyminen. Uusi joukko opiskelijoita tarvitsee tässä tilanteessa yhä enemmän henkilökohtaista seurantaa ja tukea opintoihinsa. Tilannetta tulee seurata aktiivisesti.

Henkilöstön etätyöhön siirtyminen on sujunut hyvin. Digitaalisten välineiden haltuunotto on onnistunut. Jatkuva riski on kuitenkin vastuuhenkilöiden mahdollinen yhtäaikainen sairastuminen eri tehtävissä. Osittain asiaa voi ennakoida varahenkilöjärjestelmää vahvistamalla. Varahenkilöjärjestelmään kohdistuvan riskin todennäköisyyttä on kuitenkin nostettu ja riskin merkityksellisyys luokituksessa on noussut merkittäväksi (25).

Sijoituksiin liittyvää rahoitusriskiä ei ole ennakoitu, koska rahastosijoitukset on nostettu pankkitilille keväällä 2020.

6. Toiminnan ja investointien rahoitus 2021 – 2023

6.1. Toiminnan rahoitus

Rahoituksen arviointi taloussuunnitelmakaudelle on aiempaa huomattavasti haasteellisempaa johtuen ammatillisen koulutuksen rahoituksen reformin voimaantulosta ja sen vaikutuksesta rahoituksen perusteisiin v. 2018 alusta.

Peimarin koulutuskuntayhtymä

Ammatillisen koulutuksen rahoitusjärjestelmän uudistus vaikuttaa rahoituksen jakautumiseen ammatillisen koulutuksen järjestäjien välillä. Rahoitusta kohdentuu nykyistä suhteellisesti enemmän niille koulutuksen järjestäjille, joilla koulutuksen läpäisy on tehokasta ja koulutus vaikuttavaa, koska nykytilaan verrattuna suoritettujen tutkintojen ja tutkinnon osien sekä koulutuksenvaikuttavuuden painoarvo rahoituksen määräytymisperusteena lisääntyy merkittävästi.

Alla olevasta taulukosta selviää rahoituksen viiden vuoden siirtymäajan vaikutus budjettivuosien rahoitusosuuksiin:

| | 2017 | 2018 | 2019 | 2020 | 2021 | 2022 | 2023 |
|----------------------|------|------|------|------|------|------|------|
| Perusrahoitus | 97 % | 95 % | 95 % | 70 % | 70 % | 70 % | 70 % |
| Suoritusrahoitus | | 5 % | 5 % | 20 % | 20 % | 20 % | 20 % |
| Vaikuttavuusrahoitus | 3 % | 0 % | 0 % | 10 % | 10 % | 10 % | 10 % |

Perusrahoitus määräytyy vuosittain päätettävän tavoitteellisen opiskelijavolyymin perusteella, mitä mittavana suoritteena käytetään opiskelijavuotta. Opetus- ja kulttuuriministeriö päättää kullekin järjestäjälle tavoitteellisen opiskelijavuosien määrän kullekin varainhoitovuodelle.

Suoritusrahoitusosuuden määräytymisperusteena käytetään suoritettuja tutkintoja sekä tutkinnon osia. Suoritusrahoitusosuuden tavoitteena on ohjata ja kannustaa koulutuksen järjestäjiä suuntaamaan koulutusta ja tutkintoja työelämän ja yksilöiden osaamistarpeiden mukaisesti.

Vaikuttavuusrahoitusosuuden määräytymisperusteena käytetään koko tutkinnon tai tutkinnon osia suorittaneiden työllistymistä, jatko-opintoihin siirtymistä sekä opiskelija- ja työelämäpa-lautetta. Tämä rahoitusosuus alkoi vaikuttaa koulutuksen järjestäjien talouteen v. 2020.

Vuoden 2021 talousarvio laaditaan palveluiden ja tavaroiden ostojen osalta pääsääntöisesti vuo-den 2020 tasoon. Opetus- ja kulttuuriministeriön lopullinen päätös v. 2021 tavoitteellisista opis-kelijavuosista ja suoritus- ja vaikuttavuusrahoitukseen vaikuttavista tekijöistä on odotettavissa vasta myöhemmin syksyllä.

Valtionosuusrahoituksen tasoon liittyy talousarviossa merkittävä epävarmuus. Vuoden 2019 to-teutuneet opiskelijavuodet jäivät alle OKM:n osoittaman tavoitteellisten opiskelijavuosien mää-rän (-13 opiskelijavuotta), mutta ovat kuitenkin 26 opiskelijavuotta enemmän kuin järjestämisl-u-van mukainen opiskelijavuosimäärä. Talousarviota laadittaessa opiskelijavuosikertymä on hive-nen parempi kuin vastaavana ajanjaksona vuonna 2020.

Talousarviota valmisteltaessa valtionosuusrahoitukseksi on arvioitu vuoden 2020 valtionosuus-taso, yhteensä 10.483.043 €. Kalatalous- ja ympäristöopiston osuus on 1.076.774 euroa, Maa-seutuopiston osuus 6.621.448 euroa ja Sosiaali- ja terveysopiston osuus 2.784.822 euroa. Opis-toille kohdennetussa valtionosuusrahoituksessa on huomioitu vuoden 2019 toteutuneet opis-ke-ljavuodet.

Opiskelijavuosien määrä 2018-2021

| | TP 2018 | TP 2019 | TA 2020 | TA 2021 |
|----------------------------|------------|------------|------------|------------|
| | ov | ov | ov | ov |
| Kala- ja ympäristöopisto | 96 | 101 | 110 | 110 |
| Maaseutuopisto | 523 | 531 | 530 | 535 |
| Sosiaali- ja terveysopisto | 307 | 339 | 344 | 349 |
| Yhteensä | 926 | 971 | 984 | 994 |

6.2. Muut valtionosuuden rahoituserät

Opetus- ja kulttuuriministeriö on myöntänyt 9.6.2020 koulutuskuntayhtymälle 268.816 € käytettäväksi opettajien ja ohjaajien palkkaamiseen sekä opetuksen ja ohjauksen tukitoimiin. Koulutuskuntayhtymä on hakemuksensa mukaisesti kohdentanut myönnetyn valtionosuusrahoituksen opinto-ohjaajatoiminnan vahvistamiseen sekä koulunkäyntiavustajien palkkausmenoihin. Rahoitusta on tarkoitus käyttää vuosina 2020-2023. Päätöksellään 30.9.2020 OKM on lisäksi myöntänyt 209.018 € koronaviruksen aiheuttamien poikkeusolojen vaikutusten tasaamiseen sekä varainhoitovuoden aikana jaettavaksi jätetyn opiskelijavuosien lisäämiseen.

Talousarviota laadittaessa voimassa olleiden kirjanpitomääräysten mukaisesti myönnettyt rahoitukset tulee kirjata myöntämivuoden 2020 tuloiksi. Ammatillisen koulutuksen talouspäälliköt ry on pyytänyt kirjanpitolautakunnan kuntajaostolta (KILA) uutta ohjausta niin, että saatu rahoitus voitaisiin kirjata sille vuodelle kohdennetusti, jolloin em. kulut syntyvät. Koska uutta päätöstä asiaan ei ole vielä saatu, ei em. rahoituksen jaksotusta ole huomioitu talousarviossa.

6.3. Ulkoinen liiketoiminta

Koulutuskuntayhtymän ulkoinen liiketoiminta on supistunut huomattavasti Peimarin koulutus Oy:n perustamisen jälkeen.

Kuntalain 126 § säättää kuntien ja kuntayhtymien velvollisuudesta yhtiöittää toimintansa. Kuntayhtymän hoitaessa 7 §:ssä tarkoitettua tehtävää kilpailutilanteessa markkinoilla sen on annettava tehtävä osakeyhtiön, osuuskunnan, yhdistyksen tai säätiön hoidettavaksi.

Jotta Peimarin koulutuskuntayhtymä voi osallistua hankintakilpailutuksiin tai muuten tarjota erillisrahoitteista (muulla kuin valtionosuudella rahoitettua) koulutusta koskien esimerkiksi työvoimakoulutusta, koulutuksen vientiä tai korttikoulutuksia tulee tämä tehdä osakeyhtiön puitteissa.

Koulutuskuntayhtymän 100 % omistama Peimarin koulutus Oy on perustettu kesällä 2018. Osakeyhtiön koulutuskuntayhtymältä ostamien palveluiden arvo on budjetoitu varovaisuusperiaatteen mukaisesti 80.000 euroksi.

Koulutuskuntayhtymän ydintoiminnan ulkopuolista liiketoimintaa on asuinhuoneistojen vuokraus, metsän myynti sekä lämmön myynti muutamille ulkopuolisten omistamille tai vuokraamille kiinteistöille lähellä koulutuskuntayhtymän aluetta.

6.4. Hankkeiden ja projektien rahoitus, erillismäärärahat, tuet, avustukset

Peimarin koulutuskuntayhtymän/Ammattiopisto Livian hanketoimintaan sisältyy vuonna 2021 sekä kaikkien kolmen opiston yhdessä kotimaisten ja kansainvälisten yhteistyöverkostojen kanssa toteuttamia hankkeita, että eri opistojen alakohtaisia omien verkostojensa kanssa toteuttamia hankkeita.

Jatkamme eri ammatillisten oppilaitosten verkostoyhteistyössä Opetushallituksen sekä Opetus- ja kulttuuriministeriön rahoituksella toteutettavia kehittämishankkeita, joissa tavoitteena on henkilöstön, työyhteisöjen osaamisen ja pedagogiikan kehittäminen sekä laatutyö. Osallistumme myös uusien verkostohankkeiden suunnitteluun ja hankehakuihin.

- Ammatillisen koulutuksen laatu- ja tasa-arvo-ohjelma: Henkilökohtaistamisen kehittäminen ja koulutuksen laadun varmistaminen
- Kohti huippulaatua Lännessä
- Parasta Johtamista -Länsi

Erasmus + liikkuvuushankkeessamme ”Rajatonta oppimista” korona on vaikeuttanut toimintaa vuonna 2020. Suunnitelmissa on, että koronatilanteen salliessa vuonna 2021 toteutetaan job shadowing -matka Saksaan 6 opettajan voimin.

Olemme myös mukana maatalousalan ja kalatalousalan yhteistyöhankkeissa hankepartnerina sekä koordinaattorina hankkeissa.

V. 2021 alkaa Blue Region Initiatives for Developing Growth, Employability and Skills in the farming of finfish (Bridges) hanke, jossa hakijaorganisaationa on norjalainen Trøndelag County. Livia on yhdessä neljän muun toimijan kanssa osatoteuttajana. Hankkeeseen osallistuu toimijoita koulutuskuntayhtymämme lisäksi Norjasta, Islannista ja Ruotsista. Hankkeen tavoitteena on kehittää uudenlainen oppimisprosessi ja jakaa parhaita käytäntöjä kalanjalostuslaitosten välillä.

Taloussuunnitelma, joista on arvioitu saatavan tuloja n. 110 000 euroa vuonna 2021. Talousarviossa on huomioitu jo rahoituksen saaneet hankkeet sekä valmistelussa olevat ja valmisteluun tulossa olevat hankkeet.

Rahoituspäätöksen saaneet/jatkuvat hankkeet:

Bridges-hanke

Rajatonta oppimista Erasmus hanke

Kalatalouden ja merenkulun koulutuksen edistämistätiön myöntämät hankkeet

Vesi suojeltava perintö hanke

Hankkeiden kustannusten kattaminen edellyttää keskimäärin noin 10 – 30 % omarahoitusosuutta.

6.5. Investointien rahoitus

Investoinnit katetaan osin tulorahoituksella ja aikaisempien vuosien ylijäämärahoituksella.

Peimarin koulutuskuntayhtymä

7. Käyttötalous- ja tuloslaskelmaosa

7.1. Peimarin koulutuskuntayhtymän tuloslaskelma

| Peimarin koulutuskuntayhtymä Toimipaikat yhteensä | TA 2021 | SV 2022 | SV 2023 |
|---|--------------------|--------------------|--------------------|
| TOIMINTATUOTOT | | | |
| MYYNITUOTOT | 11 129 444 | 11 129 444 | 11 129 444 |
| MAKSUTUOTOT | 2 000 | 2 000 | 2 000 |
| TUET JA AVUSTUKSET | 412 000 | 412 000 | 412 000 |
| MUUT TOIMINTATUOTOT | 166 000 | 166 000 | 166 000 |
| VALMISTEVARAST.MUUTOS | 0 | 0 | 0 |
| TOIMINTATUOTOT | 11 709 444 | 11 709 444 | 11 709 444 |
| TOIMINTAKULUT | | | |
| HENKILÖSTÖKULUT | -8 240 215 | -8 240 216 | -8 240 216 |
| PALKAT JA PALKKIOT | -6 827 585 | -6 827 585 | -6 827 585 |
| HENKILÖSIVUKULUT | -1 412 630 | -1 412 631 | -1 412 631 |
| ELÄKEKULUT | -1 120 405 | -1 120 405 | -1 120 405 |
| MUUT HENKILÖSIVUKULUT | -292 225 | -292 226 | -292 226 |
| PALVELUJEN OSTOT | -1 369 500 | -1 369 500 | -1 369 500 |
| AINEET, TARVIKKEET JA TAVARAT | -1 393 000 | -1 393 000 | -1 393 000 |
| AVUSTUKSET | -45 000 | -45 000 | -45 000 |
| MUUT TOIMINTAKULUT | -289 000 | -289 000 | -289 000 |
| TOIMINTAKULUT | -11 336 715 | -11 336 716 | -11 336 716 |
| TOIMINTAKATE | 372 729 | 372 728 | 372 728 |
| RAHOITUSTUOTOT JA -KULUT | 0 | 0 | 0 |
| VUOSIKATE | 372 729 | 372 728 | 372 728 |
| POISTOT JA ARVONALENTUMISET | -670 099 | -717 713 | -741 267 |
| TILIKAUDEN YLIJÄÄMÄ/ALIJÄÄMÄ | -297 370 | -344 985 | -368 539 |
| TUNNUSLUVUT | | | |
| Toimintakate-% (100*toimintakate/toimintatuotot) | 3,2 | 3,2 | 3,2 |
| Toimintatuotot/Toimintakulut % | 103,3 | 103,3 | 103,3 |
| Vuosikate/Poistot % | 55,6 | 51,9 | 50,3 |
| Vuosikate % TA*) | 97,6 | 97,6 | 97,6 |
| *) 100*vuosikate/keskimäär.poiston- alaisten investointien omahankintameno | | | |

7.2. Arviolaskelma yhteisten palvelujen jaosta tulosalueille vuonna 2021

Tässä arviolaskelmassa on käytetty yhteisten palvelujen jaossa tulosalueille jakoperusteena ai-noastaan alla mainittuja opistojen opiskelijamääräkiintiöitä.

| TALOUSARVIO 2021 | Kalatalous- ja ympäristöopisto | Sosiaali- ja terveysopisto | Maaseutu- opisto | Yhteensä |
|--|-----------------------------------|-------------------------------|---------------------|-------------------|
| Vyörytyksessä käytetyt opiskelijavuodet | 110 | 349 | 535 | 994 |
| Opetuksen toimintakate | -934 904 | -1 877 925 | -3 269 414 | -6 082 243 |
| Opetuksen palvelut | 985 508 | 2 468 523 | 6 236 109 | 9 690 140 |
| Kehittämistoiminta | | | -41 261 | -41 261 |
| Tulosalueen toimitakate | 50 604 | 590 598 | 2 925 434 | 3 566 636 |
| Asuntola- ja tilapalvelut | -325 205 | -205 939 | -863 230 | -1 394 374 |
| Ruokapalvelut | -59 863 | -123 192 | -354 830 | -537 885 |
| Opiston toimintakate | -334 464 | 261 467 | 1 707 374 | 1 634 377 |
| <i>Vyörytetyt kustannukset</i> | | | | |
| Hallintopalvelut | -61 931 | -196 491 | -301 211 | -559 634 |
| Tietohallinto | -48 343 | -153 380 | -235 124 | -436 847 |
| Asuntola- ja tilapalvelut | -16 113 | -51 123 | -78 368 | -145 604 |
| Opetuksen palvelut | -9 848 | -31 244 | -47 895 | -88 987 |
| Kehittämistoiminta | -3 384 | -10 735 | -16 457 | -30 576 |
| TOIMINTAKATE | -474 083 | -181 506 | 1 028 318 | 372 729 |
| Poistot - yhteiset vyörytettävät | -3 022 | -9 588 | -14 697 | -27 307 |
| Poistot - opistoittain | -49 986 | -136 884 | -455 922 | -642 792 |
| TILIKAUDEN TULOS | -527 091 | -327 978 | 557 699 | -297 370 |

7.3. Peimarin koulutuskuntayhtymän tulokortti ja tuloksellisuusarviointi

TULOKSELLISUUSARVIOINTI

KUNTAYHTYMÄ

| Toiminnan vaikuttavuus | | | |
|--------------------------------|----------------|----------------|-------------|
| | Tavoite | | Tot. |
| Valmistuvat opiskelijat | | | |
| - ammatillinen peruskoulutus | 335 | | |
| - AT ja EAT | 85 | | |
| | | | |
| Opiskelijavuosikertymä | Tavoite | Kiintiö | Tot. |
| | 994 | | |

| Asiakastyö | | |
|---------------------------------------|---------|-----|
| | Tavoite | Tot |
| Opiskelijapalaute opetus | 4 | |
| Opiskelijapalaute tukipalvelut | 3,5 | |

| Palveluprosessien sujuvuus | | |
|--------------------------------|---------|------|
| | Tavoite | Tot. |
| Keskeyttämisaste | 6 % | |
| Tutkintojen läpäisyaste | 70 % | |

| Palveluprosessien sujuvuus | | |
|-------------------------------------|---------|------|
| | Tavoite | Tot. |
| Taloudellinen suorituskyky | | |
| - toimintatuotot toimintakuluista % | 103,3 | |
| - vuosikate % toimintatuotoista | 3,2 | |
| - vuosikate % poistoista | 55,6 | |

Peimarin koulutuskuntayhtymä

7.4. Toimintakatelaskelmat ja suunnitelmat tulosalueittain

7.4.1. Koulutuskuntayhtymän palvelut

Peimarin koulutuskuntayhtymän tulosalueen kuntayhtymän palvelut vastuuhenkilö on koulutuskuntayhtymän johtaja Ilkka Harkkila ja se sisältää seuraavat kustannuspaikat:

10 Hallintopalvelut

| | |
|------|----------------------------------|
| 1100 | Yhtymähallinto /Y |
| 1500 | Koulutuskuntayhtymän yhteiset /Y |
| 4000 | Taloushallinto /Y |

20 Tietohallinto

| | |
|------|------------------|
| 2000 | Tietohallinto /Y |
|------|------------------|

30 Asuntola- ja tilapalvelut

| | |
|------|---------------------------|
| 3000 | Kiinteistö / Y/M/T/P/K/S |
| 6600 | Opiskelijamajoitus /K/T/P |

50 Ruokapalvelut

| | |
|------|------------------------|
| 5000 | Ruokapalvelut /K/T/P/S |
|------|------------------------|

65 Opetuksen palvelut

| | |
|------|-----------------------------|
| 6540 | Opintotoimisto /Y/K/M/P/T/S |
| 6550 | Opiskeluhoolto /Y/K/M/S |

70 Kehittämistoiminta

| | |
|------|-----------------------|
| 7000 | Hankkeet /Y |
| 7010 | Kehittämistoiminta /Y |

Talous

Peimarin koulutuskuntayhtymä
TULOSALUE
Koulutuskuntayhtymän palvelut

| | 10 Hallinto- palvelut | 20 Tieto- hallinto | 30 Asuntola- ja tilapalvelut | 50 Ruoka- palvelut | 65 Opetuksen palvelut | 70 Kehittämis- toiminta | Yhteensä |
|------------------------------------|-----------------------------|--------------------------|---------------------------------------|--------------------------|-----------------------------|-------------------------------|-------------------|
| TOIMINTA TUOTOT | | | | | | | |
| MYYNIT TUOTOT | 80 000 | | 41 000 | 70 000 | | | 191 000 |
| MAKSUTUOTOT | | | | | | | |
| TUET JA AVUSTUKSET | 100 000 | | 52 000 | | | 130 000 | 282 000 |
| MUUT TOIMINTA TUOTOT | | | 156 000 | | | | 156 000 |
| TOIMINTA TUOTOT | 180 000 | 0 | 249 000 | 70 000 | 0 | 130 000 | 629 000 |
| TOIMINTAKULUT | | | | | | | |
| HENKILÖSTÖKULUT | -489 634 | -199 347 | -622 978 | -301 385 | -412 082 | -106 576 | -2 132 002 |
| PALKAT JA PALKKIOT | -405 697 | -165 173 | -516 178 | -249 720 | -341 439 | -88 305 | -1 766 512 |
| HENKILÖSIVUKULUT | -83 937 | -34 174 | -106 800 | -51 665 | -70 643 | -18 271 | -365 490 |
| ELÄKEKULUT | -66 574 | -27 105 | -84 706 | -40 978 | -56 029 | -14 491 | -289 883 |
| MUUT HENKILÖSIVUKULUT | -17 363 | -7 069 | -22 094 | -10 687 | -14 614 | -3 780 | -75 607 |
| PALVELUJEN OSTOT | -231 000 | -107 500 | -404 500 | -171 500 | -31 000 | -48 000 | -993 500 |
| AINEET, TARVIKKEET JA TAVARAT | -13 000 | -130 000 | -554 000 | -135 000 | -3 000 | -4 000 | -839 000 |
| MUUT TOIMINTAKULUT | -6 000 | 0 | -207 500 | | -2 000 | -2 000 | -217 500 |
| TOIMINTAKULUT | -739 634 | -436 847 | -1 788 978 | -607 885 | -448 082 | -160 576 | -4 182 002 |
| TOIMINTAKATE | -559 634 | -436 847 | -1 539 978 | -537 885 | -448 082 | -30 576 | -3 553 002 |
| VUOSIKATE | -559 634 | -436 847 | -1 539 978 | -537 885 | -448 082 | -30 576 | -3 553 002 |
| POISTOT JA ARVONALENTUMISET | | | | | | | |
| SUUNNIT. MUKAISET POISTOT | 0 | -27 309 | -517 345 | -31 | | | -544 685 |
| POISTOT JA ARVONALENTUMISET | 0 | -27 309 | -517 345 | -31 | 0 | 0 | -544 685 |
| TILIKAUDEN TULOS | -559 634 | -464 156 | -2 057 323 | -537 916 | -448 082 | -30 576 | -4 097 687 |

Toiminta

Palvelut

Yhteisten aineiden opetus on vuoden 2015 alusta lähtien kuulunut kuntayhtymäpalveluihin. Ta-
voitteena on ao. opettajaresurssien tehokkaampi hallinta ja selkeämpi kokonaiskuva kyseisten
aineiden opettajien työsuunnitelmista ja osaamisesta. Vuonna 2020 toiminta tiimiytettiin.

Paimiossa on yksi opintosihteeri, Sotessa ja Tuorlassa on kaksi opintosihteeriä. Toinen Soten
opintosihteeri hoitaa myös Paraisten toimipaikan. Opintosihteerien fyysinen paikka on lähellä
opiskelijaa, mutta opintosihteerien erikoistumista ja yhteistyötä pyritään lisäämään.

Opiskeluhuollossa toimii kuntayhtymän yhteinen kuraattori ja opintojenohjaajat. Liviassa on
kaksi päätoimista opintojenohjaajaa. Opiskeluhoito toimii kuntayhtymän johtajan alaisuus-
dessa.

Kehittämistoiminnan vetäjäksi on v. 2020 palkattu kehittämispäällikkö, jonka vastuulle kuuluvat
toiminnan yleinen kehittäminen, koulutussuunnittelu ja laatuasiat.

Paimiossa ja Tuorlassa on yhteinen asuntolanohjaaja, Paraisilla on osa-aikainen asuntolanoh-
jaaja. Organisatorisesti he kuuluvat kiinteistöpäällikön vastuulla oleviin asuntola- ja tilapalve-
luihin. Opiskelijoiden kurinpitoasiat kuuluvat kuitenkin asianomaisen opiston rehtorin toimen-
kuvaan.

Opistojen/toimipaikkojen kiinteistöjen huoltopalvelut tuotetaan pääosin omana työnä, vain Pa-
raisten toimipaikassa huoltopalvelut on ulkoistettu Paraisten kaupungille. Muitakin toteuttamis-
tapoja selvitetään erityisesti henkilöstön luontaisen poistuman yhteydessä.

Luonnonvara-alan opintoja ammatillisena perustutkintona suorittavilla maatalous-, metsä- ja
puutarha-alan opiskelijoilla on lähiopetuspäivinä ollut oikeus kolmeen maksuttomaan ateriaan
(aamiainen, lounas ja päivällinen), luonto- ja ympäristö- sekä kalatalouden ja sosiaali- ja terveys-
alan opiskelijoilla yksi maksuton ateria (lounas). Oikeus veloittamattomaan ateriaan koskee kaik-
kia perustutkintoa suorittavia, myös aikuisia.

Työssäoppimispäivinä opintoja ammatillisena perustutkintona suorittavilla opiskelijoilla on lä-
hiopetuspäiviin rinnastettava oikeus ruokailuun. Mikäli opiskelijalla ei ole mahdollisuutta ruo-
kailla opiston ruokalassa, ko. ajalta maksetaan ruokarahaa.

Ruokapalveluista vastaa talousjohtaja ja lähiesimiehenä toimii ruokapalveluesimies.

Peimarin koulutuskuntayhtymä

Maaseutuopiston Tuorlan ja Paimion toimipaikoissa on omat valmistuskeittiöt. Sosiaali- ja terveysopiston ja kalatalous- ja ympäristöopiston ruokapalvelut tuotetaan yhteistyössä Kaarinan kaupungin kanssa.

TULOKSELLISUUSARVIOINTI

Tukipalvelut

| Asiakastyö | | |
|--------------------------|---------|-----|
| | Tavoite | Tot |
| Opiskelijapalaute opetus | 3,5 | |

Peimarin koulutuskuntayhtymä

7.4.2. Kalatalous- ja ympäristöopisto

Tulosalueen Kalatalous- ja ympäristöopisto vastuhenkilö on Rehtori Ilkka Harkkila ja se sisältää seuraavat kustannuspaikat:

| | |
|------|---------------------------|
| 6110 | Kala / 8500 |
| 6120 | Ympäristö /8500 |
| 6500 | Opiston yhteiset / 8500 |
| 7010 | Kehittämistoiminta / 8500 |

Talous

Opetus ja opiston yhteiset / 8500

Peimarin koulutuskuntayhtymä
TULOSALUE KALA,
Kalatalous- ja ympäristöopisto

| RAPORTTI YHTEENSÄ | TA+MUUT. 2020 | TA 2021 | SV 2022 | SV 2023 |
|------------------------------------|------------------|------------------|------------------|------------------|
| TOIMINTATUOTOT | | | | |
| MYYNTITUOTOT | 1 074 214 | 1 073 003 | 1 073 003 | 1 073 003 |
| MUUT TOIMINTATUOTOT | 0 | 4 000 | 4 000 | 4 000 |
| TOIMINTATUOTOT | 1 074 214 | 1 077 003 | 1 077 003 | 1 077 003 |
| TOIMINTAKULUT | | | | |
| HENKILÖSTÖKULUT | -755 576 | -856 562 | -856 562 | -856 562 |
| PALKAT JA PALKKIOT | -628 390 | -709 720 | -709 720 | -709 720 |
| HENKILÖSIVUKULUT | -127 186 | -146 842 | -146 842 | -146 842 |
| ELÄKEKULUT | -103 936 | -116 465 | -116 465 | -116 465 |
| MUUT HENKILÖSIVUKULUT | -23 250 | -30 377 | -30 377 | -30 377 |
| PALVELUJEN OSTOT | -75 000 | -70 000 | -70 000 | -70 000 |
| AINEET, TARVIKKEET JA TAVARAT | -64 000 | -57 000 | -57 000 | -57 000 |
| AVUSTUKSET | 0 | 0 | 0 | 0 |
| MUUT TOIMINTAKULUT | -10 000 | -9 000 | -9 000 | -9 000 |
| TOIMINTAKULUT | -904 576 | -992 562 | -992 562 | -992 562 |
| TOIMINTAKATE | 169 638 | 84 441 | 84 441 | 84 441 |
| POISTOT JA ARVONALENTUMISET | | | | |
| SUUNNITELMAN MUKAISET POISTOT | -51 175 | -12 746 | -15 746 | -16 746 |
| POISTOT JA ARVONALENTUMISET | -51 175 | -12 746 | -15 746 | -16 746 |
| TILIKAUDEN TULOS | 118 464 | 71 695 | 68 695 | 67 695 |

Toiminta

Opetus ja opiston yhteiset / 8500

Laatija: Ilkka Harkkila

Kalatalous- ja ympäristöopiston tulostavuuksia ammatillisia opetustiimejä on kaksi, kala- ja ympäristötiimi.

Opiston opetuksen sisäinen opiskelijakiintiö vuodelle 2021 on 110 opiskelijavuotta. Tavoitteena on pysäyttää opiskelijamäärän laskusuuntaus ja saada toimintavuonna opiskelijamäärä uudelleen nousemaan. Ammatillisen koulutuksen reformin myötä rahoituksen perustana olevien opiskelijamäärien mittaus siirtyi opiskelijavuosiksi. Opetusta on päivitettävä jatkuvasti ja uusia koulutustuotteita on kehitettävä. Tavoitteena on vähintään yhden uuden koulutustuotteen kehittäminen lukuvuoden aikana.

Opiston opiskelijoiden keskeyttämistä on ollut suurta ja selvästi Livian muita opistoja suurempaa. Viime vuosina läpäisyä on saatu parannettua lähemmäs Livian keskiarvoa ja keskeytysten määräkin on laskenut. Toimia keskeytysten vähentämiseksi jatketaan ja muiden opistojen hyviä käytänteitä pyritään soveltamaan opiston toimintaan. Negatiivista keskeytystä seurataan myös tiimitasolla. Varhaisen puuttumisen avulla läpäisyastetta pyritään parantamaan. Työssä keskitytään erityisesti opettajatuutorien toimintaan ja opiskeluhuollon palveluiden parempaan hyödyntämiseen.

Kalatiimi toteutti vuonna 2017 koulutuksen vientihankkeen Georgiaan. Tavoitteena on saada tiimin koulutuksenvientihankkeille jatkoa. Vuosina 2018-2020 toteutettua kauppohenkilökoulutusta jatketaan.

Opiston markkinointia kehitetään edelleen www-sivujen jatkuvalla päivityksellä ja tehostamalla sosiaalisen median kautta tapahtuvaa markkinointia. Opiston avoimien ovien tapahtuma vakiinutetaan alkusyksyyn. Lisäksi opistoa markkinoidaan ja esitellään keskitetysti tutustumispäivinä kolme kertaa lukuvuoden aikana. Livia Torin omien tuotteiden myyntitapahtumissa opisto on aina mukana ja hyödyntää tapahtumia markkinoinnissaan.

Opetusta kehitetään käytännönläheisempään suuntaan kehittämällä oppiainerajat ylittävien projektien määrää ja lisäämällä opiskelijoiden opintojen valinnanmahdollisuuksia tarjottimen avulla.

Perjantaipäiville otetaan käyttöön koko lukuvuoden ajaksi ns perjantaiopetusta, joissa opiskelijoille annetaan tukiovetusta ja lisäohjausta tehtävien tekemiseen. Pajoissa voi lisäksi suorittaa rästitenttejä. YTO-opetukseen tulee omat pajat.

TULOKSELLISUUSARVIOINTI

Kalatalous- ja ympäristöopisto

| Toiminnan vaikuttavuus | | | |
|---------------------------------|----------------|----------------|-------------|
| | Tavoite | | Tot. |
| Valmistuvat opiskelijat | | | |
| - ammatillinen peruskoulutus | 40 | | |
| - AT ja EAT | 15 | | |
| | | | |
| Opiskelijavuosisikertymä | Tavoite | Kiintiö | Tot. |
| | 110 | | |

| Henkilöstön aikaansaannoskyky | | |
|--|---------|------|
| | Tavoite | Tot. |
| Opettajien muodollinen kelpoisuus | 90 % | |

| Asiakastyö | | |
|---------------------------------|---------|-----|
| | Tavoite | Tot |
| Opiskelijapalaute opetus | 4 | |

| Palveluprosessien sujuvuus | | |
|--------------------------------|---------|------|
| | Tavoite | Tot. |
| Keskeyttämisaste | 7 % | |
| Tutkintojen läpäisyaste | 65 % | |

Peimarin koulutuskuntayhtymä

7.4.3. Maaseutuopisto

Tulosalueen Maaseutuopisto vastuuhenkilö on kuntayhtymän johtaja Ilkka Harkkila ja se sisältää seuraavat kustannuspaikat:

| | |
|------|--------------------------------------|
| 6010 | Eläin / 8300 |
| 6020 | Maatalous / 8400 |
| 6030 | Metsä / 8300 |
| 6040 | Luonto- ja ympäristö / 8400 |
| 6050 | Kukka / 8400 |
| 6060 | Tuotanto / 8400 |
| 6070 | Viher / 8400 |
| 6500 | Opiston yhteiset / 8300 / 8400/ 8200 |
| 7010 | Kehittämistoiminta /8200 |

Talous

Opetus ja opiston yhteiset

Peimarin koulutuskuntayhtymä
TULOSALUE MASE,
Maaseutuopisto

| RAPORTTI YHTEENSÄ | TA+MUUT. 2020 | TA 2021 | SV 2022 | SV 2023 |
|------------------------------------|--------------------------|-------------------|-------------------|-------------------|
| TOIMINTATUOTOT | | | | |
| MYYNTITUOTOT | 6 900 976 | 7 150 546 | 7 150 546 | 7 150 546 |
| MAKSUTUOTOT | 1 000 | 1 000 | 1 000 | 1 000 |
| TUET JA AVUSTUKSET | 127 000 | 130 000 | 130 000 | 130 000 |
| MUUT TOIMINTATUOTOT | 8 000 | 5 000 | 5 000 | 5 000 |
| TOIMINTATUOTOT | 7 036 976 | 7 286 546 | 7 286 546 | 7 286 546 |
| TOIMINTAKULUT | | | | |
| HENKILÖSTÖKULUT | -3 132 021 | -3 345 038 | -3 345 038 | -3 345 038 |
| PALKAT JA PALKKIOT | -2 664 422 | -2 771 593 | -2 771 593 | -2 771 593 |
| HENKILÖSIVUKULUT | -467 600 | -573 445 | -573 445 | -573 445 |
| ELÄKEKULUT | -384 557 | -454 819 | -454 819 | -454 819 |
| MUUT HENKILÖSIVUKULUT | -83 043 | -118 626 | -118 626 | -118 626 |
| PALVELUJEN OSTOT | -287 005 | -257 000 | -254 000 | -254 000 |
| AINEET, TARVIKKEET JA TAVARAT | -519 000 | -466 000 | -478 000 | -478 000 |
| AVUSTUKSET | -25 000 | -30 000 | -30 000 | -30 000 |
| MUUT TOIMINTAKULUT | -57 500 | -56 500 | -56 500 | -56 500 |
| TOIMINTAKULUT | -4 020 527 | -4 154 538 | -4 163 538 | -4 163 538 |
| TOIMINTAKATE | 3 016 449 | 3 132 008 | 3 123 008 | 3 123 008 |
| POISTOT JA ARVONALENTUMISET | | | | |
| SUUNNITELMAN MUKAISET POISTOT | -453 351 | -110 668 | -137 740 | -148 772 |
| POISTOT JA ARVONALENTUMISET | -453 351 | -110 668 | -137 740 | -148 772 |
| TILIKAUDEN TULOS | 2 563 098 | 3 021 340 | 2 985 268 | 2 974 236 |

Toiminta

Opetus ja opiston yhteiset

Laatija: Ilkka Harkkila

Maaseutuopiston opetustoiminta sisältää opetustiimien toiminnan. Tulosvastuullisia ammatillisia opetustiimejä on seitsemän: metsä, eläin, maatalous, luonto, kukka, viher ja tuotanto.

Maaseutuopiston opetuksen sisäinen opiskelijakiintiö vuodelle 2021 on 535 opiskelijavuotta. Kiintiö sisältää perustutkinnot ja ammatti- sekä erikoisammattitutkinnot. Ammatillisen koulutuksen reformin myötä rahoituksen perustana olevien opiskelijamäärien mittausta siirtyi opiskelijavuosiksi vuonna 2018. Opetuksen ensisijaisena tavoitteena on kiintiön täyttymisen lisäksi yhdistää aloitettavaan lisäkoulutusryhmiin yksittäisiä oppisopimus- ja työvoimakoulutuksen opiskelijoita. Lisäksi opetusta on päivitettävä jatkuvasti ja uusia koulutustuotteita on kehitettävä. Tavoitteena on vähintään yhden uuden koulutustuotteen kehittäminen lukuvuoden aikana.

Maaseutuopisto on ollut haluttu yhteistyökumppani erilaisiin hankkeisiin. Ammatillisen koulutuksen rahoitusleikkausten vuoksi hankkeet ovat aiempaa tärkeämpiä opistolle. Hankesalkkua pyritään kasvattamaan varaamalla opettajille riittävästi aikaa osallistua yhteistyökumppanien hanke-esityksiin.

Maaseutuopiston opiskelijoiden keskeyttämisaste on aiemmin ollut maamme ammatillisten oppilaitosten keskiarvoa suurempi, mutta viime vuosina tilanne on parantunut. Tavoitteena on saada vakiinnutettua keskeytysten määrä ja opintojen läpäisy pysyvästi paremmalle tasolle. Negatiivista keskeytystä seurataan myös tiimitasolla. Varhaisen puuttumisen menetelmiä kehitetään edelleen. Työssä keskitytään erityisesti opettajatuutorien toimintaan, johon opettajille annetaan lisää resursseja. Asuntoloiden viihtyvyyden parantamista jatketaan vuoden 2021 aikana tehtävillä kunnostustöillä.

Perjantapäiville otetaan käyttöön koko lukuvuoden ajaksi ns. perjantapäivät, joissa opiskelijoille annetaan tukiopetusta ja lisäohjausta tehtävien tekemiseen. Pajoissa voi lisäksi suorittaa rästitenttejä. YTO-opetukseen tulee omat pajat.

Opetusta kehitetään käytännönläheisempään suuntaan kehittämällä oppiainerajat ylittävien projektien määrää ja lisäämällä opiskelijoiden opintojen valinnanmahdollisuuksia tarjottimen avulla. Tarjotinta kehitetään edelleen yhteisten aineiden valinnaisissa opinnoissa ja yritystalouden opetuksessa. Omaa työtoimintaa yhdistetään projekteihin ja Livia Tori tapahtumiin.

Opiston markkinointia kehitetään edelleen yhteisten www-sivujen jatkuvalla päivityksellä ja tehostamalla sosiaalisen median kautta tapahtuvaa markkinointia. Opistokohtainen yhteismarkkinointibudjetti säilytetään aiemmalla tasolla. Avoimien ovien lisäksi oppilaitosta markkinoidaan ja esitellään keskitetysti tutustumispäivinä kello 12-14 kolme kertaa lukuvuoden aikana. Livia Torin omien tuotteiden myyntitapahtumissa opisto on aina mukana ja hyödyntää tapahtumia markkinoinnissaan.

Toimintaan kilpailuilla markkinoilla osallistutaan yhteistyössä osakeyhtiön kanssa.

TULOKSELLISUUSARVIOINTI

Maaseutuopisto

| Toiminnan vaikuttavuus | | | |
|---------------------------------|----------------|----------------|-------------|
| | Tavoite | | Tot. |
| Valmistuvat opiskelijat | | | |
| - ammatillinen peruskoulutus | 170 | | |
| - AT ja EAT | 60 | | |
| | | | |
| Opiskelijavuosisikertymä | Tavoite | Kiintiö | Tot. |
| | 535 | | |

| Henkilöstön aikaansaannoskyky | | |
|--|---------|------|
| | Tavoite | Tot. |
| Opettajien muodollinen kelpoisuus | 90 % | |

| Asiakastyö | | |
|---------------------------------|---------|------|
| | Tavoite | Tot. |
| Opiskelijapalaute opetus | 4 | |

| Palveluprosessien sujuvuus | | |
|--------------------------------|---------|------|
| | Tavoite | Tot. |
| Keskeyttämisaste | 6 % | |
| Tutkintojen läpäisyaste | 70 % | |

Peimarin koulutuskuntayhtymä

7.4.4. Sosiaali- ja terveysopisto

Tulosalueen Sosiaali- ja terveysopisto vastuuhenkilö on Rehtori Maria Luoma-aho ja se sisältää seuraavat kustannuspaikat:

6210 Sosiaali- ja terveys / 8600
6500 Opiston yhteiset / 8600

Talous

Opetus ja opiston yhteiset

Peimarin koulutuskuntayhtymä
TULOSALUE SOTE,
Sosiaali- ja terveysopisto

| RAPORTTI YHTEENSÄ | TA+MUUT. 2020 | TA 2021 | SV 2022 | SV 2023 |
|------------------------------------|--------------------------|-------------------|-------------------|-------------------|
| TOIMINTA TUOTOT | | | | |
| MYYNITITUOTOT | 2 747 546 | 2 714 895 | 2 714 895 | 2 714 895 |
| MAKSUTUOTOT | 2 000 | 1 000 | 1 000 | 1 000 |
| TUET JA AVUSTUKSET | 3 000 | 0 | 0 | 0 |
| MUUT TOIMINTA TUOTOT | 1 000 | 1 000 | 1 000 | 1 000 |
| TOIMINTA TUOTOT | 2 753 546 | 2 716 895 | 2 716 895 | 2 716 895 |
| TOIMINTAKULUT | | | | |
| HENKILÖSTÖKULUT | -1 759 379 | -1 906 613 | -1 906 613 | -1 906 613 |
| PALKAT JA PALKKIOT | -1 463 223 | -1 579 760 | -1 579 760 | -1 579 760 |
| HENKILÖSIVUKULUT | -296 156 | -326 853 | -326 853 | -326 853 |
| ELÄKEKULUT | -242 017 | -259 238 | -259 238 | -259 238 |
| MUUT HENKILÖSIVUKULUT | -54 139 | -67 615 | -67 615 | -67 615 |
| PALVELUJEN OSTOT | -64 000 | -49 000 | -49 000 | -49 000 |
| AINEET, TARVIKKEET JA TAVARAT | -41 000 | -31 000 | -31 000 | -31 000 |
| AVUSTUKSET | -30 000 | -15 000 | -15 000 | -15 000 |
| MUUT TOIMINTAKULUT | -2 000 | -6 000 | -6 000 | -6 000 |
| TOIMINTAKULUT | -1 896 379 | -2 007 613 | -2 007 613 | -2 007 613 |
| TOIMINTAKATE | 857 167 | 709 282 | 709 282 | 709 282 |
| VUOSIKATE | 857 167 | 709 282 | 709 282 | 709 282 |
| POISTOT JA ARVONALENTUMISET | | | | |
| SUUNNITELMAN MUKAISET POISTOT | -124 274 | -2 000 | -4 000 | -4 000 |
| POISTOT JA ARVONALENTUMISET | -124 274 | -2 000 | -4 000 | -4 000 |
| TILIKAUDEN TULOS | 732 893 | 707 282 | 705 282 | 705 282 |

Toiminta

Opetus ja opiston yhteiset

Laatija: Maria Luoma-aho

Sosiaali- ja terveysopiston opetustoiminta sisältää sosiaali- ja terveysalan perustutkinnon, ammatti- ja erikoisammattitutkintoja sekä ammatillista tutkintoon johtamatonta täydennyskoulutusta. Opetustoiminnasta vastaavat rehtorin lisäksi perustutkintovastaava ja lisäkoulutusvastaava.

Sosiaali- ja terveysopiston opetuksen sisäinen opiskelijakiintiö vuodelle 2021 on 340 opiskelijavuotta. Kiintiö sisältää perustutkinnon ja ammatti- ja erikoisammattitutkinnot. Ammatillisen koulutuksen reformin myötä rahoituksen perustana on opiskelijavuosi. Opetuksen tavoitteena on kiintiön saavuttaminen sekä jatkuvan haun kautta tulevien opiskelijoiden integroituminen opetuksen eri ryhmiin mahdollisimman luontevasti. Opetusta kehitetään mahdollisimman monimuotoiseksi huomioiden opetuksen digitalisoinnin ja etäopetuksen eri variaatiot. Vaihtoehtoisten toimintatapojen kehittäminen on ensisijaista opiskelijoiden yksilöllisten polkujen huomioidemisessa. Tavoitteena on integroida mahdollisimman paljon perustutkinnon ja ammatti- ja erikoisammattitutkintojen asiantuntijaosaamista. Viimeistään 2021 aloitamme uuden koulutuksen, hoiva-avustajakoulutuksen, huomioiden paikallisten toimijoiden tarpeet koulutuksen sisällöissä.

Oppisopimusopiskelijoiksi hakeutuminen on kasvanut huomattavasti. Kehitämme oppisopimuksella opiskeleville uusia toimintatapoja ja vaihtoehtoja saavuttaa ammattitaitovaatimuksissa kuvattu osaaminen. Työelämälähtöistä projektitoimintaa ja yksilöllisiä oppimisprosesseja digitalisoidaan ja kannustetaan opiskelijoita aktiiviseen osaamisen hankkimiseen.

Keskeyttämisen ehkäisy ja läpäisyn parantaminen ovat pedagogisten ratkaisujen tavoitteina. Sosiaali- ja terveysalalla on pulaa ammattipätevyyden omaavista työntekijöistä, joka poikkeusoloaikana tuli vielä vahvemmin esille. Kehittämällä pedagogisia ratkaisuja yhdessä työelämätoimijoiden kanssa pyrimme vastaamaan hoito- ja hoiva-alan työntekijäpulaan. Varhaisen puuttumisen mallin toiminnan tukena on käytössä luki-testaus sekä tehtäväpajat. Koulunkäynnin avustajan toiminta tukee erityisen tuen saajia sekä niitä opiskelijoita, jotka tarvitsevat tukea opintojen ja tehtävien tekemisessä. Opettajien HOKS-osaamista lisätään koulutuksella ja erilaisin yhteistyömuodoin eri toimijoiden kanssa.

Hanketyöhön osallistumme Ammattiopisto Livian tasolla, sillä sosiaali- ja terveysalalla hanketoiminta odottaa valtionhallinnon sote-ratkaisuja päästäkseen vauhtiin.

Opetusta kehitetään uuden tutkinnon perusteen mukaisesti työelämä kokonaisuuksittain luoden erilaisia vaihtoehtoja kerryttää osaamista. Uuden tutkinnon perusteen sisänaajo on hyvässä vauhdissa ja tutkinnon perustetta päivitetään tarvittaessa. Olemme mukana kehittämässä sosiaali- ja terveysalalle uutta tutkinnon osaa / ammattitutkintoa helpottamaan työvoimapulaa etenkin vanhusten ja vammaisten hoidossa olemalla aktiivisena toimijana sosiaali- ja terveysalan valtakunnallisessa verkostossa.

Peimarin koulutuskuntayhtymä

Tärkein markkinointiväline on opiston www-sivut sekä mainonta sosiaalisen median kautta. Digimarkkinointia kehitetään koko ajan ja pyritään tuomaan käyttäjälle helpoksi hakeutua opistoon opiskelemaan. Olemme mukana Loukko-toiminnassa ja sen kautta teemme aktiivista yhteistyötä toisten oppilaitosten sekä alueen työelämän eri toimijoiden kanssa.

TULOKSELLISUUSARVIOINTI

Sosiaali- ja terveysopisto

| Toiminnan vaikuttavuus | | | |
|---------------------------------|----------------|----------------|-------------|
| | Tavoite | | Tot. |
| Valmistuvat opiskelijat | | | |
| - ammatillinen peruskoulutus | 120 | | |
| - AT ja EAT | 25 | | |
| | | | |
| Opiskelijavuosisikertymä | Tavoite | Kiintiö | Tot. |
| | 349 | | |

| Henkilöstön aikaansaannoskyky | | |
|--|---------|------|
| | Tavoite | Tot. |
| Opettajien muodollinen kelpoisuus | 90 % | |

| Asiakastyö | | |
|---------------------------------|---------|-----|
| | Tavoite | Tot |
| Opiskelijapalaute opetus | 4 | |

| Palveluprosessien sujuvuus | | |
|--------------------------------|---------|------|
| | Tavoite | Tot. |
| Keskeyttämisaste | 6 % | |
| Tutkintojen läpäisyaste | 70 % | |

8. Investoinnit

Peimarin koulutuskuntayhtymä

8.1. Investointitarpeet vuosille 2021–2023

INVESTOINTISUUNNITELMA 2021

| | | INV. 2020 | INV. 2021 | SV 2022 | SV 2023 |
|--------------|----------------------------------|-----------------|-----------------|-----------------|----------------|
| 10 | Korvausinvestoinnit | | | | |
| | 111 KI / Rakennukset | | | | |
| 9004 | WC istuinten massavaihto kala | | | | |
| Menot | | -15 000 | 0 | 0 | 0 |
| 9008 | Koulurak luokat saneer Tuorla | | | | |
| Menot | | -30 000 | 0 | 0 | 0 |
| 9009 | Koulurak ilmanvaihto san Tuorl | | | | |
| Menot | | -10 000 | 0 | 0 | 0 |
| 9019 | Koulurak julkisivu Paimio | | | | |
| Menot | | -120 000 | 0 | 0 | 0 |
| 9037 | Asuntola A-D vesikatot | | | | |
| Menot | | 0 | -30 000 | -30 000 | 0 |
| 9038 | Konehallin vesikatt uusiminen | | | | |
| Menot | | 0 | 0 | -40 000 | 0 |
| 9039 | Koulurak ilmanvaihtoko sa Tuor | | | | |
| Menot | | 0 | -100 000 | 0 | 0 |
| 9040 | Koulurak ikkunat uusim Tuorla | | | | |
| Menot | | 0 | -30 000 | 0 | 0 |
| 9042 | Majatalon vesikaton uusiminen | | | | |
| Menot | | 0 | -10 000 | -100 000 | 0 |
| 9043 | Päärak ilmanvaihtoko sa Tuorla | | | | |
| Menot | | 0 | 0 | -50 000 | 0 |
| 9044 | Talotek uu ilmanvaihtok Paimio | | | | |
| Menot | | 0 | -30 000 | 0 | 0 |
| 9045 | Keittiön ilmanvaihto sa Paimio | | | | |
| Menot | | 0 | 0 | -50 000 | 0 |
| 9046 | Asuntolahuon uusiminen Paimio | | | | |
| Menot | | 0 | -10 000 | 0 | 0 |
| 9047 | Julkisivumaalaukset Paimio | | | | |
| Menot | | 0 | 0 | -20 000 | 0 |
| 9048 | Salaojitus korj päärak Paimio | | | | |
| Menot | | 0 | 0 | 0 | -30 000 |
| 9049 | Päärak parvekekorj Paimio | | | | |
| Menot | | 0 | 0 | 0 | -30 000 |
| 9050 | Asuntolasolujen uusim Parainen | | | | |
| Menot | | 0 | -10 000 | 0 | 0 |
| 9051 | Vesikattojen korjaus Parainen | | | | |
| Menot | | 0 | -30 000 | 0 | 0 |
| 9052 | Talotek uu kylmäkon Parainen | | | | |
| Menot | | 0 | -15 000 | 0 | 0 |
| 9053 | Julkisivukorjaukset Kiesikatu | | | | |
| Menot | | 0 | -10 000 | 0 | 0 |
| 9054 | Ilmastoinnin muutok Kiesikatu | | | | |
| Menot | | 0 | -10 000 | 0 | 0 |
| 111 | KI / Rakennukset yhteensä | | | | |
| Menot | | -175 000 | -285 000 | -290 000 | -60 000 |
| Tulot | | 0 | 0 | 0 | 0 |
| Netto | | -175 000 | -285 000 | -290 000 | -60 000 |

Peimarin koulutuskuntayhtymä

| 113 KI / Kiinteät rakent. ja lait. | | | | | |
|---|-----------------------------|----------------|----------------|----------------|----------|
| 9011 | Lukitusjär uusiminen Tuorla | | | | |
| Menot | | -10 000 | 0 | 0 | 0 |
| 9012 | Kalakoulun laiturit | | | | |
| Menot | | -60 000 | 0 | 0 | 0 |
| Tulot | | 60 000 | 0 | 0 | 0 |
| Netto | | 0 | 0 | 0 | 0 |
| 9041 | Lukitusjär uusiminen Tuor | | | | |
| Menot | | 0 | -10 000 | -10 000 | 0 |
| 113 yhteensä | | | | | |
| Menot | | -70 000 | -10 000 | -10 000 | 0 |
| Tulot | | 60 000 | 0 | 0 | 0 |
| Netto | | -10 000 | -10 000 | -10 000 | 0 |

| 116 KI / Koneet ja kalusto | | | | | |
|--|------------------------------|-----------------|----------------|----------------|----------|
| 9014 | Pikkubussi Kala | | | | |
| Menot | | -30 000 | 0 | 0 | 0 |
| 9015 | Ajokone metsä | | | | |
| Menot | | 0 | 0 | 0 | 0 |
| 9016 | Pikkubussi 4w d Paimio | | | | |
| Menot | | -35 000 | 0 | 0 | 0 |
| 9017 | Pikkubussi Tuorla | | | | |
| Menot | | -30 000 | 0 | 0 | 0 |
| 9018 | Konesalin laite | | | | |
| Menot | | -35 000 | 0 | 0 | 0 |
| 9022 | Pikkubussi Paimio | | | | |
| Menot | | 0 | -40 000 | 0 | 0 |
| 9031 | Konesalin laitteet IT Tuorla | | | | |
| Menot | | 0 | -35 000 | 0 | 0 |
| 9033 | Tasohöylä | | | | |
| Menot | | 0 | 0 | -10 000 | 0 |
| 116 KI / Koneet ja kalusto yhteensä | | | | | |
| Menot | | -130 000 | -75 000 | -10 000 | 0 |
| Tulot | | 0 | 0 | 0 | 0 |
| Netto | | -130 000 | -75 000 | -10 000 | 0 |

| 10 Korvausinvestoinnit yhteensä | | | | | |
|--|--|-----------------|-----------------|-----------------|----------------|
| Menot | | -375 000 | -370 000 | -310 000 | -60 000 |
| Tulot | | 60 000 | 0 | 0 | 0 |
| Netto | | -315 000 | -370 000 | -310 000 | -60 000 |

| 30 Uusinvestoinnit | | | | | |
|--------------------------------------|--------------------------------|----------------|----------------|----------|-----------------|
| 311 UI / Rakennukset | | | | | |
| 9003 | Jäähdytyksen rakentaminen sote | | | | |
| Menot | | -60 000 | 0 | 0 | 0 |
| 9030 | Viljelykontti | | | | |
| Menot | | 0 | 0 | 0 | -100 000 |
| 9055 | Jäähdytyksen rak Kiesikatu | | | | |
| Menot | | 0 | -10 000 | 0 | 0 |
| 311 UI / Rakennukset yhteensä | | | | | |
| Menot | | -60 000 | -10 000 | 0 | -100 000 |
| Tulot | | 0 | 0 | 0 | 0 |
| Netto | | -60 000 | -10 000 | 0 | -100 000 |

Peimarin koulutuskuntayhtymä

| 313 UI / Kiinteät rakent. ja lait. | | | | | |
|---|--------------------------------|-----------------|----------|----------------|----------|
| 9010 | Led valaistus Tuorla | | | | |
| Menot | | -10 000 | 0 | 0 | 0 |
| 9001 | Hautomon kiertovesijärjestelmä | | | | |
| Menot | | -125 000 | 0 | 0 | 0 |
| Tulot | | 125 000 | 0 | 0 | 0 |
| Netto | | 0 | 0 | 0 | 0 |
| 9029 | Tunneli marjanviljelyyn | | | | |
| Menot | | 0 | 0 | -20 000 | 0 |
| 313 | yhteensä | | | | |
| Menot | | -135 000 | 0 | -20 000 | 0 |
| Tulot | | -125 000 | 0 | 0 | 0 |
| Netto | | -10 000 | 0 | -20 000 | 0 |

| 316 UI / Koneet ja kalusto | | | | | |
|-----------------------------------|--|----------------|-----------------|----------------|----------|
| 9002 | Ajoneuvonosturi Tuor | | | | |
| Menot | | -21 000 | 0 | 0 | 0 |
| 9013 | Monitoimilaitteet | | | | |
| Menot | | -25 000 | 0 | 0 | 0 |
| 9020 | Vene varusteineen Kala | | | | |
| Menot | | -15 000 | 0 | 0 | 0 |
| 9021 | Ajokone metsä | | | | |
| Menot | | 0 | -140 000 | 0 | 0 |
| 9023 | Eläinkuljetuskärry maatalous | | | | |
| Menot | | 0 | -10 000 | 0 | 0 |
| 9024 | Kasvinsuojeluruisku | | | | |
| Menot | | 0 | 0 | -20 000 | 0 |
| 9025 | Mönkijän puutavarakuormain | | | | |
| Menot | | 0 | -15 000 | 0 | 0 |
| 9026 | Ruohonleikkuri | | | | |
| Menot | | 0 | -15 000 | 0 | 0 |
| 9027 | Etukuormaaja | | | | |
| Menot | | 0 | 0 | -45 000 | 0 |
| 9028 | Lannoitteensekoittaja kasvihuo | | | | |
| Menot | | 0 | -15 000 | 0 | 0 |
| 9032 | Monitoimilaitteet Tuorla | | | | |
| Menot | | 0 | -25 000 | 0 | 0 |
| 9034 | Vesinäytteenotin | | | | |
| Menot | | 0 | -10 000 | 0 | 0 |
| 9035 | Telamönkijä | | | | |
| Menot | | 0 | -10 000 | 0 | 0 |
| 9036 | Hoitonuket | | | | |
| Menot | | 0 | -20 000 | 0 | 0 |
| 316 | UI / Koneet ja kalusto yhteensä | | | | |
| Menot | | -61 000 | -260 000 | -65 000 | 0 |
| Tulot | | 0 | 0 | 0 | 0 |
| Netto | | -61 000 | -260 000 | -65 000 | 0 |

| 30 Uusinvestoinnit yhteensä | | | | | |
|------------------------------------|--|-----------------|-----------------|----------------|-----------------|
| Menot | | -131 000 | -270 000 | -85 000 | -100 000 |
| Tulot | | 0 | 0 | 0 | 0 |
| Netto | | -131 000 | -270 000 | -85 000 | -100 000 |

| RAPORTTI YHTEENSÄ | INV. 2020 | INV. 2021 | SV 2022 | SV 2023 |
|--------------------------|------------------|------------------|-----------------|-----------------|
| Menot | -631 000 | -640 000 | -395 000 | -160 000 |
| Tulot | 185 000 | 0 | 0 | 0 |
| Netto | -446 000 | -640 000 | -395 000 | -160 000 |

9. Rahoitus

9.1. Varsinainen toiminta ja investoinnit

TALOUSARVION RAHOITUSLASKELMA 2021

| | TP 2019 | TA+MUUT. 2020 | TA 2021 | Ero% | SV 2022 | SV 2023 |
|---|-------------------|------------------|-----------------|---------------|-----------------|-----------------|
| TOIMINNAN RAHAVIRTA | | | | | | |
| VUOSIKATE | 816 432 | 489 389 | 372 729 | -23,8 | 372 728 | 372 728 |
| | 816 432 | 489 389 | 372 729 | -23,8 | 372 728 | 372 728 |
| INVESTOINTIEN RAHAVIRTA | | | | | | |
| INVESTOINTIMENOT | -1 597 667 | -631 000 | -640 000 | 1,4 | -395 000 | -160 000 |
| RAHOITUSOSUUDET INVESTOINTIMENOIHIN | 0 | 185 000 | 0 | -100,0 | 0 | 0 |
| | -1 597 667 | -446 000 | -640 000 | 43,5 | -395 000 | -160 000 |
| TOIMINNAN JA INVESTOINTIEN RAHAVIRTA | -781 235 | 43 389 | -267 271 | -716,0 | -22 272 | 212 728 |
| RAHAVAROJEN MUUTOS | -781 235 | 43 389 | -267 271 | -716,0 | -22 272 | 212 728 |

Peimarin koulutuskuntayhtymä

10. Liitteet

10.1. Peimarin koulutuskuntayhtymän tuloslaskelmia

| Peimarin koulutuskuntayhtymä Toimipaikat yhteensä | TP 2019 | TA+MUUT. 2020 | TA 2021 | Ero% | SV 2022 | SV 2023 |
|--|--------------------|--------------------|--------------------|--------------|--------------------|--------------------|
| TOIMINTATUOTOT | | | | | | |
| MYYNITTUOTOT | 11 079 292 | 11 085 736 | 11 129 444 | 0,4 | 11 129 444 | 11 129 444 |
| MAKSUTUOTOT | 5 018 | 7 000 | 2 000 | -71,4 | 2 000 | 2 000 |
| TUET JA AVUSTUKSET | 382 877 | 307 000 | 412 000 | 34,2 | 412 000 | 412 000 |
| MUUT TOIMINTA TUOTOT | 273 457 | 185 000 | 166 000 | -10,3 | 166 000 | 166 000 |
| VALMISTEVARAST.MUUTOS | 8 023 | 0 | 0 | | 0 | 0 |
| TOIMINTA TUOTOT | 11 748 667 | 11 584 736 | 11 709 444 | 1,1 | 11 709 444 | 11 709 444 |
| TOIMINTAKULUT | | | | | | |
| HENKILÖSTÖKULUT | -7 560 961 | -7 806 942 | -8 240 215 | 5,5 | -8 240 216 | -8 240 216 |
| PALKAT JA PALKKIOT | -6 268 895 | -6 510 170 | -6 827 585 | 4,9 | -6 827 585 | -6 827 585 |
| HENKILÖSIVUKULUT | -1 292 066 | -1 296 771 | -1 412 630 | 8,9 | -1 412 631 | -1 412 631 |
| ELÄKEKULUT | -1 092 861 | -1 056 441 | -1 120 405 | 6,1 | -1 120 405 | -1 120 405 |
| MUUT HENKILÖSIVUKULUT | -199 205 | -240 330 | -292 225 | 21,6 | -292 226 | -292 226 |
| PALVELUJEN OSTOT | -1 507 114 | -1 431 505 | -1 369 500 | -4,3 | -1 369 500 | -1 369 500 |
| AINEET, TARVIKKEET JA TAVARAT | -1 509 822 | -1 527 400 | -1 393 000 | -8,8 | -1 393 000 | -1 393 000 |
| AVUSTUKSET | -55 518 | -55 000 | -45 000 | -18,2 | -45 000 | -45 000 |
| MUUT TOIMINTAKULUT | -298 296 | -274 500 | -289 000 | 5,3 | -289 000 | -289 000 |
| TOIMINTAKULUT | -10 931 711 | -11 095 347 | -11 336 715 | 2,2 | -11 336 716 | -11 336 716 |
| TOIMINTAKATE | 816 956 | 489 389 | 372 729 | -23,8 | 372 728 | 372 728 |
| RAHOITUSTUOTOT JA -KULUT | -524 | 0 | 0 | | 0 | 0 |
| VUOSIKATE | 816 432 | 489 389 | 372 729 | -23,8 | 372 728 | 372 728 |
| POISTOT JA ARVONALENTUMISET | -701 331 | -647 308 | -670 099 | 3,5 | -717 713 | -741 267 |
| TILIKAUDEN YLIJÄÄMÄ/ALIJÄÄMÄ | 115 101 | -157 919 | -297 370 | 88,3 | -344 985 | -368 539 |
| TUNNUSLUVUT | | | | | | |
| Toimintakate-% (100*toimintakate/toimintatuotot | | 4,2 | 3,2 | | 3,2 | 3,2 |
| Toimintatuotot/Toimintakulut % | | 104,4 | 103,3 | | 103,3 | 103,3 |
| Vuosikate/Poistot % | | 75,6 | 55,6 | | 51,9 | 50,3 |
| Vuosikate % TA*) | | 112,4 | 97,6 | | 97,6 | 97,6 |
| *) 100*vuosikate/keskimäär.poiston- | | | | | | |
| alaisten investointien omahankintameno | | | | | | |
| Vuosikate % TP (100*vuosikate/toimintatuotot | | 6,9 | | | | |

Peimarin koulutuskuntayhtymä

| Peimarin koulutuskuntayhtymä | TA+MUUT. 2020 | TA 2021 | SV 2022 | SV 2023 |
|--------------------------------------|------------------|------------|------------|------------|
| TOIMINTA TUOTOT | | | | |
| MYYNITUTUOTOT | 11 085 736 | 11 129 444 | 11 129 444 | 11 129 444 |
| 3050 Jätteen kuljetuksen ja käsitte | 0 | 0 | 0 | 0 |
| 3071 Kurssi- ja opiskelijamaksut | 61 000 | 61 400 | 61 400 | 61 400 |
| 3072 Ateriatuotot | 60 000 | 63 000 | 63 000 | 63 000 |
| 3073 Majoitustuotot | 7 000 | 1 000 | 1 000 | 1 000 |
| 3074 Työtoimintatuotot | 132 000 | 114 000 | 114 000 | 114 000 |
| 3075 Tuotanto- ja palvelutoiminnan | 230 000 | 201 000 | 201 000 | 201 000 |
| 3076 Muut liiketoiminnan tuotot | 222 000 | 195 000 | 195 000 | 195 000 |
| 3080 Ammattikoul. Yks.hintarahoitus | 10 354 736 | 10 483 044 | 10 483 044 | 10 483 044 |
| 3099 Muut korvaukset | 0 | 0 | 0 | 0 |
| 3135 Oppisopimuskoulutuksen koulutus | 19 000 | 3 000 | 3 000 | 3 000 |
| 3140 Muut myyntituotot | 0 | 8 000 | 8 000 | 8 000 |
| | | | | |
| MAKSUTUOTOT | 7 000 | 2 000 | 2 000 | 2 000 |
| 3275 Muut opetus- ja kultt.toimen ma | 7 000 | 2 000 | 2 000 | 2 000 |
| | | | | |
| TUET JA AVUSTUKSET | 307 000 | 412 000 | 412 000 | 412 000 |
| 3330 Muut tuet ja avustukset | 307 000 | 412 000 | 412 000 | 412 000 |
| | | | | |
| MUUT TOIMINTA TUOTOT | 185 000 | 166 000 | 166 000 | 166 000 |
| 3410 Asuntojen vuokrat | 87 000 | 67 000 | 67 000 | 67 000 |
| 3420 Muiden rakennusten vuokrat | 85 000 | 85 000 | 85 000 | 85 000 |
| 3430 Maa- ja vesialueiden vuokrat | 3 000 | 2 000 | 2 000 | 2 000 |
| 3460 Muut vuokratuotot | 2 000 | 0 | 0 | 0 |
| 3530 Muut tuotot | 8 000 | 10 000 | 10 000 | 10 000 |
| 3533 Muut liiketoiminnan tuotot | 0 | 2 000 | 2 000 | 2 000 |
| | | | | |
| TOIMINTA TUOTOT | 11 584 736 | 11 709 444 | 11 709 444 | 11 709 444 |
| | | | | |
| TOIMINTAKULUT | | | | |
| HENKILÖSTÖKULUT | -7 806 942 | -8 240 215 | -8 240 216 | -8 240 216 |
| PALKAT JA PALKKIOIT | -6 510 170 | -6 827 585 | -6 827 585 | -6 827 585 |
| 4001 Kokouspalkkiot | 0 | -35 000 | -35 000 | -35 000 |
| 4002 Vakinaisten palkat | -2 605 792 | -2 003 556 | -2 003 556 | -2 003 556 |
| 4004 Sijaisten palkat | 0 | 0 | 0 | 0 |
| 4005 Erilliskorvaukset | -37 500 | -61 000 | -61 000 | -61 000 |
| 4009 Opettajien palkat KuEl | -3 600 903 | -4 432 454 | -4 432 454 | -4 432 454 |
| 4010 Asiantuntijapalkkiot | -225 575 | -211 000 | -211 000 | -211 000 |
| 4011 Määräaikaiset palkat | -36 000 | -84 575 | -84 575 | -84 575 |
| 4021 Kokouspalkkiot, ei sotua | -4 400 | 0 | 0 | 0 |
| 4230 Sairausvakuutuskorvaukset | 0 | 0 | 0 | 0 |
| 4240 Tapaturmakorvaukset | 0 | 0 | 0 | 0 |
| 4265 Henkilöstökorvaukset | 0 | 0 | 0 | 0 |
| HENKILÖSIVUKULUT | -1 296 771 | -1 412 630 | -1 412 631 | -1 412 631 |
| ELÄKEKULUT | -1 056 441 | -1 120 405 | -1 120 405 | -1 120 405 |
| 4100 KuEL-palkkaperust.eläkemaksu | -1 007 306 | -1 120 405 | -1 120 405 | -1 120 405 |
| 4101 KuEL-eläkemenoperust.eläkemaks | -49 136 | 0 | 0 | 0 |
| MUUT HENKILÖSIVUKULUT | -240 330 | -292 225 | -292 226 | -292 226 |
| 4151 Työnantajan sosiaalivak.maksut | -76 144 | -104 463 | -104 463 | -104 463 |
| 4160 Työttömyysvakuutusmaksut | -95 614 | -96 271 | -96 271 | -96 271 |
| 4170 Tapaturmavakuutusmaksut | -68 572 | -57 351 | -57 352 | -57 352 |
| 4180 Muut sosiaalivakuutusmaksut | 0 | -34 140 | -34 140 | -34 140 |

Peimarin koulutuskuntayhtymä

| | | | | |
|---------------------------------------|------------|------------|------------|------------|
| PALVELUJEN OSTOT | -1 431 505 | -1 369 500 | -1 369 500 | -1 369 500 |
| 4340 Asiantuntijapalvelut | -271 000 | -52 500 | -52 500 | -52 500 |
| 4341 Toimistopalvelut | 0 | -16 000 | -16 000 | -16 000 |
| 4342 ICT-palvelut | 0 | -192 000 | -192 000 | -192 000 |
| 4344 Rahoitus- ja pankkipalvelut | 0 | -2 000 | -2 000 | -2 000 |
| 4350 Painatukset, ilmoitukset, markk. | -44 500 | -30 000 | -30 000 | -30 000 |
| 4360 Posti- ja kuriiripalvelut | -84 500 | -18 000 | -18 000 | -18 000 |
| 4370 Vakuutukset | -102 000 | -74 000 | -74 000 | -74 000 |
| 4381 Jätevesi | 0 | -38 000 | -38 000 | -38 000 |
| 4382 Jätehuolto | 0 | -42 500 | -42 500 | -42 500 |
| 4383 Pesulapalvelut | 0 | -10 000 | -10 000 | -10 000 |
| 4384 Puhdistus- ja siivouspalvelut | 0 | -16 000 | -16 000 | -16 000 |
| 4385 Muut puhtaanapalvelut | -85 000 | -9 000 | -9 000 | -9 000 |
| 4390 Rakenn. ja alueiden rakentamis | -189 000 | -200 000 | -200 000 | -200 000 |
| 4400 Koneiden, kaluston ja laitteid | -86 000 | -92 000 | -92 000 | -92 000 |
| 4411 Majoituspalvelut | 0 | -5 000 | -5 000 | -5 000 |
| 4412 Ruokarahat | 0 | -74 000 | -74 000 | -74 000 |
| 4413 Muut ravitsemispalvelut | -194 500 | -104 500 | -104 500 | -104 500 |
| 4420 Matkustus- ja kuljetuspalvelut | -74 000 | -68 500 | -68 500 | -68 500 |
| 4430 Sosiaali- ja terveyspalvelut | -84 000 | -60 000 | -60 000 | -60 000 |
| 4440 Koulutus- ja kulttuuripalvelut | -96 000 | -67 000 | -67 000 | -67 000 |
| 4441 Henkilöstön koulutuspalvelut | -43 000 | -49 000 | -49 000 | -49 000 |
| 4445 Koulutuskorv. työntäjille | 0 | -3 000 | -3 000 | -3 000 |
| 4471 Jäsenmaksut | 0 | -16 500 | -16 500 | -16 500 |
| 4472 Käyttöoikeusmaksut | 0 | -41 000 | -41 000 | -41 000 |
| 4473 Muut palvelut | -78 005 | -89 000 | -89 000 | -89 000 |
| | | | | |
| AINEET, TARVIKKEET JA TAVARAT | -1 527 400 | -1 393 000 | -1 393 000 | -1 393 000 |
| 4500 Toimisto- ja koulutarvikkeet | -20 000 | -9 000 | -9 000 | -9 000 |
| 4510 Kirjallisuus | -23 400 | -16 000 | -16 000 | -16 000 |
| 4520 Elintarvikkeet | -135 000 | -127 000 | -127 000 | -127 000 |
| 4530 Vaatteisto | -26 000 | -26 300 | -26 300 | -26 300 |
| 4533 Lääkkeet | -23 000 | -8 000 | -8 000 | -8 000 |
| 4536 Hoitotarvikkeet | 0 | -16 000 | -16 000 | -16 000 |
| 4550 Siivous- ja puhdistusaineet | -30 000 | -26 000 | -26 000 | -26 000 |
| 4560 Poltto- ja voiteluaineet | -69 000 | -60 000 | -60 000 | -60 000 |
| 4568 Lämmitys | -483 000 | -306 000 | -306 000 | -306 000 |
| 4569 Sähkö ja kaasu | 0 | -96 000 | -96 000 | -96 000 |
| 4570 Vesi | 0 | -40 200 | -40 200 | -40 200 |
| 4580 Kalusto | -240 000 | -229 500 | -229 500 | -229 500 |
| 4590 Rakennusmateriaali | -33 000 | -42 000 | -42 000 | -42 000 |
| 4601 Lannoitteet | 0 | -20 000 | -20 000 | -20 000 |
| 4602 Kasvinsuojeluaineet | 0 | -7 000 | -7 000 | -7 000 |
| 4603 Siemenet | 0 | -25 000 | -25 000 | -25 000 |
| 4604 Viljelytarvikkeet | 0 | -12 000 | -12 000 | -12 000 |
| 4605 Rehut ja eläinten ruoat | -76 000 | -76 000 | -76 000 | -76 000 |
| 4606 Opetus- ja havaintomateriaali | -106 000 | -82 000 | -82 000 | -82 000 |
| 4607 Eläimet | -3 000 | -6 000 | -6 000 | -6 000 |
| 4608 Muu materiaali | -260 000 | -163 000 | -163 000 | -163 000 |

Peimarin koulutuskuntayhtymä

| | | | | | |
|-------------------------------------|--------------------------------|-----------------|-----------------|-----------------|-----------------|
| AVUSTUKSET | | -55 000 | -45 000 | -45 000 | -45 000 |
| 4739 | Muut avustukset kotitalouksill | -26 000 | -15 000 | -15 000 | -15 000 |
| 4742 | Avustukset yhteisöille | -29 000 | -30 000 | -30 000 | -30 000 |
| MUUT TOIMINTAKULUT | | -274 500 | -289 000 | -289 000 | -289 000 |
| 4800 | Maa- ja vesialueiden vuokrat | -11 000 | -14 000 | -14 000 | -14 000 |
| 4820 | Rakennusten ja huoneist. vuokr | -65 000 | -66 000 | -66 000 | -66 000 |
| 4840 | Koneiden ja laitteiden vuokrat | -10 000 | -11 000 | -11 000 | -11 000 |
| 4860 | Muut vuokrat | -2 000 | -2 000 | -2 000 | -2 000 |
| 4900 | Väilliset verot | 0 | -15 000 | -15 000 | -15 000 |
| 4910 | Välittömät verot | -146 000 | -144 000 | -144 000 | -144 000 |
| 4940 | Muut toimintakulut | -40 500 | -37 000 | -37 000 | -37 000 |
| TOIMINTAKULUT | | -11 095 347 | -11 336 715 | -11 336 716 | -11 336 716 |
| TOIMINTAKATE | | 489 389 | 372 729 | 372 728 | 372 728 |
| RAHOITUSTUOTOT JA -KULUT | | 0 | 0 | 0 | 0 |
| VUOSIKATE | | 489 389 | 372 729 | 372 728 | 372 728 |
| POISTOT JA ARVONALENTUMISET | | | | | |
| SUUNNITELMAN MUKAISET POISTOT | | -647 308 | -670 099 | -717 713 | -741 267 |
| 7130 | Poistot rakennuksista | -454 943 | -450 988 | -481 911 | -493 866 |
| 7140 | Poistot kiint.rakenteista ja l | -118 087 | -104 835 | -97 999 | -97 431 |
| 7150 | Poistot koneista ja kalustosta | -74 278 | -114 277 | -137 803 | -149 970 |
| TILIKAUDEN YLIJÄÄMÄ/ALIJÄÄMÄ | | -157 919 | -297 370 | -344 985 | -368 539 |

Peimarin koulutuskuntayhtymä

10.2. Tulosalueiden tuloslaskelmat ennen kuntayhtymän yhteisten palveluiden jakoa tulosalueille

| 8100 Yhteiset kky | TA+MUUT. 2020 | TA 2021 | SV 2022 | SV 2023 |
|-------------------------------------|-------------------|-------------------|-------------------|-------------------|
| TOIMINTATUOTOT | | | | |
| MYYNITTUOTOT | 250 000 | 80 000 | 80 000 | 80 000 |
| MAKSUTUOTOT | 4 000 | 0 | 0 | 0 |
| TUET JA AVUSTUKSET | 125 000 | 230 000 | 230 000 | 230 000 |
| TOIMINTATUOTOT | 379 000 | 310 000 | 310 000 | 310 000 |
| TOIMINTAKULUT | | | | |
| HENKILÖSTÖKULUT | -980 654 | -970 348 | -970 348 | -970 348 |
| PALKAT JA PALKKIOT | -773 331 | -804 000 | -804 000 | -804 000 |
| HENKILÖSIVUKULUT | -207 322 | -166 348 | -166 348 | -166 348 |
| ELÄKEKULUT | -163 709 | -131 936 | -131 936 | -131 936 |
| MUUT HENKILÖSIVUKULUT | -43 614 | -34 412 | -34 412 | -34 412 |
| PALVELUJEN OSTOT | -491 500 | -434 500 | -434 500 | -434 500 |
| AINEET, TARVIKKEET JA TAVARAT | -176 400 | -151 800 | -151 800 | -151 800 |
| MUUT TOIMINTAKULUT | -24 000 | -15 000 | -15 000 | -15 000 |
| TOIMINTAKULUT | -1 672 554 | -1 571 648 | -1 571 648 | -1 571 648 |
| TOIMINTAKATE | -1 293 554 | -1 261 648 | -1 261 648 | -1 261 648 |
| VUOSIKATE | -1 293 554 | -1 261 648 | -1 261 648 | -1 261 648 |
| POISTOT JA ARVONALENTUMISET | -14 175 | -27 309 | -26 159 | -26 030 |
| TILIKAUDEN TULOS | -1 307 729 | -1 288 957 | -1 287 807 | -1 287 678 |
| | | | | |
| 8500 Kalatalous- ja ympäristöopisto | TA+MUUT. 2020 | TA 2021 | SV 2022 | SV 2023 |
| TOIMINTATUOTOT | | | | |
| MYYNITTUOTOT | 1 082 214 | 1 081 003 | 1 081 003 | 1 081 003 |
| TUET JA AVUSTUKSET | 2 000 | 2 000 | 2 000 | 2 000 |
| MUUT TOIMINTATUOTOT | 60 000 | 44 000 | 44 000 | 44 000 |
| TOIMINTATUOTOT | 1 144 214 | 1 127 003 | 1 127 003 | 1 127 003 |
| TOIMINTAKULUT | | | | |
| HENKILÖSTÖKULUT | -893 931 | -997 667 | -997 667 | -997 667 |
| PALKAT JA PALKKIOT | -743 460 | -826 636 | -826 636 | -826 636 |
| HENKILÖSIVUKULUT | -150 471 | -171 031 | -171 031 | -171 031 |
| ELÄKEKULUT | -122 967 | -135 650 | -135 650 | -135 650 |
| MUUT HENKILÖSIVUKULUT | -27 504 | -35 381 | -35 381 | -35 381 |
| PALVELUJEN OSTOT | -169 000 | -176 500 | -176 500 | -176 500 |
| AINEET, TARVIKKEET JA TAVARAT | -279 000 | -238 300 | -238 300 | -238 300 |
| AVUSTUKSET | 0 | 0 | 0 | 0 |
| MUUT TOIMINTAKULUT | -47 000 | -49 000 | -49 000 | -49 000 |
| TOIMINTAKULUT | -1 388 931 | -1 461 467 | -1 461 467 | -1 461 467 |
| TOIMINTAKATE | -244 717 | -334 464 | -334 464 | -334 464 |
| VUOSIKATE | -244 717 | -334 464 | -334 464 | -334 464 |
| POISTOT JA ARVONALENTUMISET | -51 925 | -49 986 | -53 604 | -54 250 |
| TILIKAUDEN TULOS | -296 642 | -384 450 | -388 068 | -388 714 |

Peimarin koulutuskuntayhtymä

| 8200 /8300 /8400 Maaseutuopisto | TA+MUUT. 2020 | TA 2021 | SV 2022 | SV 2023 |
|---------------------------------|-------------------|-------------------|-------------------|-------------------|
| TOIMINTA TUOTOT | | | | |
| MYYNITTUOTOT | 6 996 976 | 7 244 546 | 7 244 546 | 7 244 546 |
| MAKSUTUOTOT | 1 000 | 1 000 | 1 000 | 1 000 |
| TUET JA AVUSTUKSET | 177 000 | 180 000 | 180 000 | 180 000 |
| MUUT TOIMINTA TUOTOT | 124 000 | 121 000 | 121 000 | 121 000 |
| TOIMINTA TUOTOT | 7 298 976 | 7 546 546 | 7 546 546 | 7 546 546 |
| TOIMINTAKULUT | | | | |
| HENKILÖSTÖKULUT | -3 954 909 | -4 166 772 | -4 166 773 | -4 166 773 |
| PALKAT JA PALKKIOT | -3 348 794 | -3 452 456 | -3 452 456 | -3 452 456 |
| HENKILÖSIVUKULUT | -606 115 | -714 316 | -714 317 | -714 317 |
| ELÄKEKULUT | -497 751 | -566 549 | -566 549 | -566 549 |
| MUUT HENKILÖSIVUKULUT | -108 363 | -147 767 | -147 768 | -147 768 |
| PALVELUJEN OSTOT | -590 005 | -594 500 | -591 500 | -591 500 |
| AINEET, TARVIKKEET JA TAVARAT | -962 000 | -910 900 | -922 900 | -922 900 |
| AVUSTUKSET | -25 000 | -30 000 | -30 000 | -30 000 |
| MUUT TOIMINTAKULUT | -120 500 | -137 000 | -137 000 | -137 000 |
| TOIMINTAKULUT | -5 652 414 | -5 839 172 | -5 848 173 | -5 848 173 |
| TOIMINTAKATE | 1 646 562 | 1 707 374 | 1 698 373 | 1 698 373 |
| VUOSIKATE | 1 646 562 | 1 707 374 | 1 698 373 | 1 698 373 |
| POISTOT JA ARVONALENTUMISET | -455 935 | -455 922 | -496 066 | -519 103 |
| TILIKAUDEN TULOS | 1 190 627 | 1 251 452 | 1 202 307 | 1 179 270 |

| 8600 Sosiaali- ja terveysopisto | TA+MUUT. 2020 | TA 2021 | SV 2022 | SV 2023 |
|---------------------------------|-------------------|-------------------|-------------------|-------------------|
| TOIMINTA TUOTOT | | | | |
| MYYNITTUOTOT | 2 756 546 | 2 723 895 | 2 723 895 | 2 723 895 |
| MAKSUTUOTOT | 2 000 | 1 000 | 1 000 | 1 000 |
| TUET JA AVUSTUKSET | 3 000 | 0 | 0 | 0 |
| MUUT TOIMINTA TUOTOT | 1 000 | 1 000 | 1 000 | 1 000 |
| TOIMINTA TUOTOT | 2 762 546 | 2 725 895 | 2 725 895 | 2 725 895 |
| TOIMINTAKULUT | | | | |
| HENKILÖSTÖKULUT | -1 977 448 | -2 105 428 | -2 105 428 | -2 105 428 |
| PALKAT JA PALKKIOT | -1 644 585 | -1 744 493 | -1 744 493 | -1 744 493 |
| HENKILÖSIVUKULUT | -332 863 | -360 935 | -360 935 | -360 935 |
| ELÄKEKULUT | -272 014 | -286 270 | -286 270 | -286 270 |
| MUUT HENKILÖSIVUKULUT | -60 849 | -74 665 | -74 665 | -74 665 |
| PALVELUJEN OSTOT | -181 000 | -164 000 | -164 000 | -164 000 |
| AINEET, TARVIKKEET JA TAVARAT | -110 000 | -92 000 | -92 000 | -92 000 |
| AVUSTUKSET | -30 000 | -15 000 | -15 000 | -15 000 |
| MUUT TOIMINTAKULUT | -83 000 | -88 000 | -88 000 | -88 000 |
| TOIMINTAKULUT | -2 381 448 | -2 464 428 | -2 464 428 | -2 464 428 |
| TOIMINTAKATE | 381 098 | 261 467 | 261 467 | 261 467 |
| VUOSIKATE | 381 098 | 261 467 | 261 467 | 261 467 |
| POISTOT JA ARVONALENTUMISET | -125 274 | -136 884 | -141 884 | -141 884 |
| TILIKAUDEN TULOS | 255 824 | 124 583 | 119 583 | 119 583 |

10.3. Tulosalueen koulutuskuntayhtymän palvelut yksityiskohtaisemmat tuloslaskelmat

10 Hallintopalvelut

| 10 Hallintopalvelut | TA+MUUT. 2020 | TA2021 | SV 2022 | SV 2023 |
|-------------------------------|------------------|-----------------|-----------------|-----------------|
| TOIMINTATUOTOT | | | | |
| MYYNITUOTOT | 250 000 | 80 000 | 80 000 | 80 000 |
| MAKSUTUOTOT | 4 000 | 0 | 0 | 0 |
| TUET JA AVUSTUKSET | 15 000 | 100 000 | 100 000 | 100 000 |
| TOIMINTATUOTOT | 269 000 | 180 000 | 180 000 | 180 000 |
| TOIMINTAKULUT | | | | |
| HENKILÖSTÖKULUT | -571 656 | -489 634 | -489 634 | -489 634 |
| PALKAT JA PALKKIOT | -433 181 | -405 697 | -405 697 | -405 697 |
| HENKILÖSIVUKULUT | -138 476 | -83 937 | -83 937 | -83 937 |
| ELÄKEKULUT | -107 448 | -66 574 | -66 574 | -66 574 |
| MUUT HENKILÖSIVUKULUT | -31 028 | -17 363 | -17 363 | -17 363 |
| PALVELUJEN OSTOT | -284 000 | -231 000 | -231 000 | -231 000 |
| AINEET, TARVIKKEET JA TAVARAT | -13 000 | -13 000 | -13 000 | -13 000 |
| MUUT TOIMINTAKULUT | -16 000 | -6 000 | -6 000 | -6 000 |
| TOIMINTAKULUT | -884 656 | -739 634 | -739 634 | -739 634 |
| TOIMINTAKATE | -615 656 | -559 634 | -559 634 | -559 634 |
| VUOSIKATE | -615 656 | -559 634 | -559 634 | -559 634 |
| POISTOT JA ARVONALENTUMISET | -11 050 | 0 | 0 | 0 |
| TILIKAUDEN TULOS | -626 706 | -559 634 | -559 634 | -559 634 |

20 Tietohallinto

| 20 Tietohallinto | TA+MUUT. 2020 | TA 2021 | SV 2022 | SV 2023 |
|-------------------------------|------------------|-----------------|-----------------|-----------------|
| TOIMINTATUOTOT | | | | |
| MYYNITUOTOT | 0 | 0 | 0 | 0 |
| TOIMINTATUOTOT | 0 | 0 | 0 | 0 |
| TOIMINTAKULUT | | | | |
| HENKILÖSTÖKULUT | -147 000 | -199 347 | -199 347 | -199 347 |
| PALKAT JA PALKKIOT | -122 255 | -165 173 | -165 173 | -165 173 |
| HENKILÖSIVUKULUT | -24 745 | -34 174 | -34 174 | -34 174 |
| ELÄKEKULUT | -20 221 | -27 105 | -27 105 | -27 105 |
| MUUT HENKILÖSIVUKULUT | -4 523 | -7 069 | -7 069 | -7 069 |
| PALVELUJEN OSTOT | -122 500 | -107 500 | -107 500 | -107 500 |
| AINEET, TARVIKKEET JA TAVARAT | -137 400 | -130 000 | -130 000 | -130 000 |
| MUUT TOIMINTAKULUT | 0 | 0 | 0 | 0 |
| TOIMINTAKULUT | -406 900 | -436 847 | -436 847 | -436 847 |
| TOIMINTAKATE | -406 900 | -436 847 | -436 847 | -436 847 |
| POISTOT JA ARVONALENTUMISET | -3 125 | -27 309 | -26 159 | -26 030 |
| TILIKAUDEN TULOS | -410 025 | -464 156 | -463 006 | -462 877 |

Peimarin koulutuskuntayhtymä

30 Asuntola- ja tilapalvelut

| 30 Asuntola- ja tilapalvelut | TA+MUUT. 2020 | TA 2021 | SV 2022 | SV 2023 |
|-------------------------------|-------------------|-------------------|-------------------|-------------------|
| TOIMINTA TUOTOT | | | | |
| MYNNITUOTOT | 47 000 | 41 000 | 41 000 | 41 000 |
| TUET JA AVUSTUKSET | 52 000 | 52 000 | 52 000 | 52 000 |
| MUUT TOIMINTA TUOTOT | 176 000 | 156 000 | 156 000 | 156 000 |
| TOIMINTA TUOTOT | 275 000 | 249 000 | 249 000 | 249 000 |
| TOIMINTAKULUT | | | | |
| HENKILÖSTÖKULUT | -568 542 | -622 978 | -622 978 | -622 978 |
| PALKAT JA PALKKIOT | -472 839 | -516 178 | -516 178 | -516 178 |
| HENKILÖSIVUKULUT | -95 703 | -106 800 | -106 800 | -106 800 |
| ELÄKEKULUT | -78 207 | -84 706 | -84 706 | -84 706 |
| MUUT HENKILÖSIVUKULUT | -17 496 | -22 094 | -22 094 | -22 094 |
| PALVELUJEN OSTOT | -345 000 | -404 500 | -404 500 | -404 500 |
| AINEET, TARVIKKEET JA TAVARAT | -590 000 | -554 000 | -554 000 | -554 000 |
| MUUT TOIMINTAKULUT | -186 000 | -207 500 | -207 500 | -207 500 |
| TOIMINTAKULUT | -1 689 542 | -1 788 978 | -1 788 978 | -1 788 978 |
| TOIMINTAKATE | -1 414 542 | -1 539 978 | -1 539 978 | -1 539 978 |
| VUOSIKATE | -1 414 542 | -1 539 978 | -1 539 978 | -1 539 978 |
| POISTOT JA ARVONALENTUMISET | -4 333 | -517 345 | -534 037 | -545 688 |
| TILIKAUDEN TULOS | -1 418 876 | -2 057 323 | -2 074 015 | -2 085 666 |

50 Ruokapalvelut

| 5000 RUOKAPALVELUT | TA+MUUT. 2020 | TA 2021 | SV 2022 | SV 2023 |
|-------------------------------|------------------|-----------------|-----------------|-----------------|
| TOIMINTA TUOTOT | | | | |
| MYNNITUOTOT | 66 000 | 70 000 | 70 000 | 70 000 |
| MUUT TOIMINTA TUOTOT | 0 | 0 | 0 | 0 |
| TOIMINTA TUOTOT | 66 000 | 70 000 | 70 000 | 70 000 |
| TOIMINTAKULUT | | | | |
| HENKILÖSTÖKULUT | -322 349 | -301 385 | -301 386 | -301 386 |
| PALKAT JA PALKKIOT | -268 089 | -249 720 | -249 720 | -249 720 |
| HENKILÖSIVUKULUT | -54 260 | -51 665 | -51 666 | -51 666 |
| ELÄKEKULUT | -44 342 | -40 978 | -40 978 | -40 978 |
| MUUT HENKILÖSIVUKULUT | -9 918 | -10 687 | -10 688 | -10 688 |
| PALVELUJEN OSTOT | -170 000 | -171 500 | -171 500 | -171 500 |
| AINEET, TARVIKKEET JA TAVARAT | -134 000 | -135 000 | -135 000 | -135 000 |
| MUUT TOIMINTAKULUT | 0 | 0 | 0 | 0 |
| TOIMINTAKULUT | -626 349 | -607 885 | -607 886 | -607 886 |
| TOIMINTAKATE | -560 349 | -537 885 | -537 886 | -537 886 |
| POISTOT JA ARVONALENTUMISET | 0 | -31 | -31 | -31 |
| TILIKAUDEN TULOS | -560 349 | -537 916 | -537 917 | -537 917 |

Peimarin koulutuskuntayhtymä

65 Opetuksen palvelut

| 65 Opetuksen palvelut | TA+MUUT. 2020 | TA 2021 | SV 2022 | SV 2023 |
|-------------------------------|------------------|-----------------|-----------------|-----------------|
| TOIMINTATUOTOT | | | | |
| MYYNITUOTOT | 0 | 0 | 0 | 0 |
| MUUT TOIMINTATUOTOT | 0 | 0 | 0 | 0 |
| TOIMINTATUOTOT | 0 | 0 | 0 | 0 |
| TOIMINTAKULUT | | | | |
| HENKILÖSTÖKULUT | -403 356 | -412 082 | -412 082 | -412 082 |
| PALKAT JA PALKKIOT | -335 465 | -341 439 | -341 439 | -341 439 |
| HENKILÖSIVUKULUT | -67 891 | -70 643 | -70 643 | -70 643 |
| ELÄKEKULUT | -55 485 | -56 029 | -56 029 | -56 029 |
| MUUT HENKILÖSIVUKULUT | -12 407 | -14 614 | -14 614 | -14 614 |
| PALVELUJEN OSTOT | -31 000 | -31 000 | -31 000 | -31 000 |
| AINEET, TARVIKKEET JA TAVARAT | -7 000 | -3 000 | -3 000 | -3 000 |
| MUUT TOIMINTAKULUT | -3 000 | -2 000 | -2 000 | -2 000 |
| TOIMINTAKULUT | -444 356 | -448 082 | -448 082 | -448 082 |
| TOIMINTAKATE | -444 356 | -448 082 | -448 082 | -448 082 |

70 Kehittämistoiminta

| 70 Kehittämistoiminta | TA+MUUT. 2020 | TA 2021 | SV 2022 | SV 2023 |
|-------------------------------------|------------------|----------------|----------------|----------------|
| TOIMINTATUOTOT | | | | |
| TUET JA AVUSTUKSET | 110 000 | 130 000 | 130 000 | 130 000 |
| TOIMINTATUOTOT | 110 000 | 130 000 | 130 000 | 130 000 |
| TOIMINTAKULUT | | | | |
| HENKILÖSTÖKULUT | -147 061 | -106 576 | -106 576 | -106 576 |
| PALKAT JA PALKKIOT | -122 306 | -88 305 | -88 305 | -88 305 |
| HENKILÖSIVUKULUT | -24 755 | -18 271 | -18 271 | -18 271 |
| ELÄKEKULUT | -20 229 | -14 491 | -14 491 | -14 491 |
| MUUT HENKILÖSIVUKULUT | -4 526 | -3 780 | -3 780 | -3 780 |
| PALVELUJEN OSTOT | -53 000 | -48 000 | -48 000 | -48 000 |
| AINEET, TARVIKKEET JA TAVARAT | -22 000 | -4 000 | -4 000 | -4 000 |
| MUUT TOIMINTAKULUT | 0 | -2 000 | -2 000 | -2 000 |
| TOIMINTAKULUT | -222 061 | -160 576 | -160 576 | -160 576 |
| TOIMINTAKATE | -112 061 | -30 576 | -30 576 | -30 576 |
| TILIKAUDEN YLIJÄÄMÄ/ALIJÄÄMÄ | -112 061 | -30 576 | -30 576 | -30 576 |

10.4. Riskianalyysi

ISO 31000 -standardin mukaan riskienhallinta on tehokasta, kun organisaatiolla on ajantasainen, oikea ja kattava käsitys riskeistään, ja organisaation riskit ovat sen riskikriteerien mukaisia. Riskienhallinnan avulla tulkitaan organisaation toimintaa, siihen vaikuttavia sisäisiä ja ulkopuolisia tekijöitä sekä pyritään niillä tiedoilla tunnistamaan, arvioimaan ja hallitsemaan riskejä.

Riskienhallinta on osa sisäistä valvontaa ja sen tavoitteena on saada kohtuullinen varmuus organisaation tavoitteiden saavuttamisesta sekä toiminnan jatkuvuudesta ja häiriöttömyydestä.

Riskienhallintaprosessi perustuu

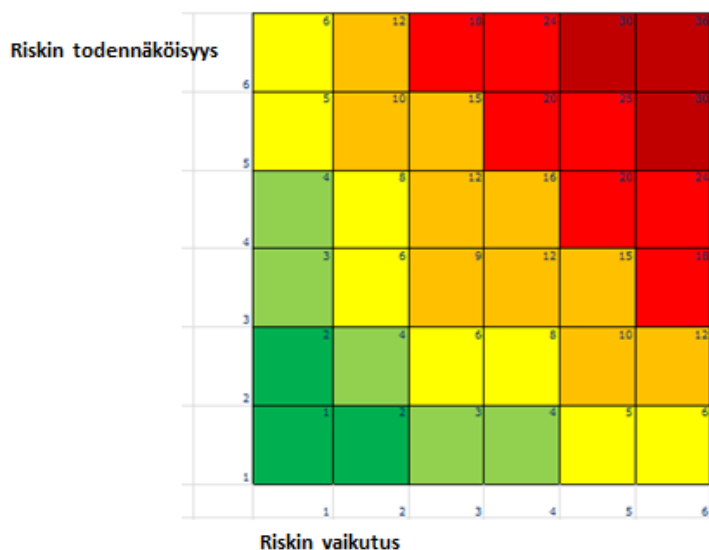
1. riskin tunnistamiseen ja kuvaamiseen
2. riskin toteutumisen vaikutusarviointiin (merkittävyyteen) ja riskin toteutumisen todennäköisyyteen
3. mahdollisuuteen hallita riskiä eri menetelmillä (valvonta)
4. riskeistä raportointiin ja riskien seurantaan.

Riskin vaikutuksen arviointi asteikolla 1–6: Mitä suurempi vaikutus tavoitteisiin tai toimintoihin taikka taloudellisesti, sitä suurempi arvo annetaan.

Riskin todennäköisyyden arviointi asteikolla 1–6: Mitä suurempi toteutumisen todennäköisyys, sitä suurempi arvo annetaan.

Riskin kokonaisarviointi vaikutuksen ja todennäköisyyden perusteella (kerrotaan annetut luvut keskenään; skaala on siten 1–6): Mitä suurempi toteutumisen todennäköisyys ja vaikutus, sitä vakavampi ja merkityksellisempi riski on.

- 1–2: mitätön riski
- 3–4: pieni riski
- 5–8: kohtalainen riski
- 9–16: tuntuva riski
- 18–25: merkittävä riski
- 26–36: sietämätön riski



| Peimarin koulutuskuntayhtymä Yhtymähallitus 20.10.2020 | Perustelut - riskin kuvaus (tunnistaminen) - mikä voi aiheuttaa/mahdollistaa - seurauksen laadullinen kuvaus - seurauksen vaikuttavuus - toteutumisen todennäköisyys | Vai- kutus 1 - 6 | Toden- näköi- syys 1 - 6 | Yh- teens ä | Toimenpiteet/ kehittämisehdo- tukset riskin en- nakoimiseksi ja hallitsemiseksi | Vastuu- henkilö/ toimiala | Riskien hallin- nan toimenpi- teiden seuranta ja raportointi - miten, milloin - kuka - kenelle |
|---|---|---------------------------------------|---|----------------------------|---|--|--|
| TOIMINTAYMPÄRISTÖ (sisäi- nen ja ulkoinen) JA TOIMIN- NAN ORGANISOINTI | | | | | | | |
| Ulkopuoliset vaikutukset (ym- päristö, elinkeinoelämä, rak- enteelliset muutokset) | Organisaation tuottamat koulutuspal- velut eivät enää palvele yhteiskunnan ja elinkeinoelämän tarpeita | 6 | 1 | 6 | Yhteiskunnan ke- hittymisen suuntaa seurataan jatku- vasti | Johto- ryhmä | Talousarvion ja tilinpäätöksen yhteydessä |
| Hallintosäännön ja muiden sääntöjen ja ohjeiden ajanta- saisuus, kattavuus ja niiden tunteminen | Hallintosääntö ei ole ajan tasalla tai sen sisältöä ei tunneta Sisäisen valvonnan periaatteet eivät ole ajan tasalla tai niitä ei tunneta Tarkastuslautakunta ei tunnista rooli- aan | 5 | 1 | 5 | Hallintosääntöä tarkastellaan sään- nöllisesti. Ulkoista valvontaa toteuttavat tarkas- tuslautakunta ja ti- lintarkastaja. KY:n sisäisestä valvon- nasta vastaavat kaikki kuntayhty- män tilivelvolliset ja esimiehet. | Yhtymä- hallitus Johto- ryhmä Kkyn tili- velvolliset ja esimie- het | Tarpeen mukaan |
| Toimielintyöskentelyn ”peli- sääntöjen” määrittely | Toimielimet eivät tunnista rooliaan tai eivät toimi sen mukaisesti | 2 | 1 | 2 | Toimielimien kou- lutus ja perehdytys organisaation toi- mintaan valtuusto- kauden alussa | Johto- ryhmä | Tarpeen mukaan. |
| Valtuuston päättämät sisäisen valvonnan ja riskienhallinnan periaatteet | Sisäisen valvonnan ja riskienhallinnan periaatteet eivät ole ajan tasalla tai niitä ei noudateta | 3 | 2 | 6 | Sisäisen valvonnan ja riskienhallinnan periaatteiden sään- nöllinen tarkasta- minen | Johto- ryhmä | Talousarvion ja tilinpäätöksen yhteydessä |
| Tehtävien, vastuiden ja toimi- valtuuksien selkeys (ajanta- saiset tehtäväkuvaukset, prosessikaaviot jne.) dele- gointi ja otto-oikeus päätök- senteossa | Tehtäväkuvat ovat epäselviä tai niitä ei ole, delegoituja tehtäviä ei ole doku- mentoitu, otto-oikeus päätöksenteossa ei ole riittävän selkeästi määritelty | 3 | 2 | 6 | Tehtäväkuvia tar- kastellaan vuosit- tain kehityskeskus- telujen yhtey- dessä. Delegointi ja otto-oikeus | Esimiehet Johto- ryhmä Yhtymä- hallitus | Kehityskeskuste- lut Tarpeen mukaan |

Peimarin koulutuskuntayhtymä

| | | | | | | | |
|--|--|---|---|----|--|----------------------------|--|
| | | | | | määritellään ja niiden toimivuutta seurataan säännöllisesti | | |
| Organisaatorakenteen selkeys ja tarkoituksenmukaisuus | Organisaatorakenne on epäselvä tai ei palvele toimintaa Eri toimijoiden toimivalta, velvoitteet ja vastuut ovat epäselvät tai niitä ei ole määritelty | 4 | 4 | 16 | Organisaatorakennetta tarkastellaan säännöllisesti ja työnjaon toimivuutta kartoitetaan vuosittaisissa kehityskeskusteluissa | Johtoryhmä | Kehityskeskustelut Tarpeen mukaan |
| Omistajaohjaus | Omistajaohjaus puuttuu tai sillä ei ole vakiintunutta roolia toiminnan ohjauksessa | 4 | 1 | 4 | Säännölliset omistajatapaamiset Omistajaohjauksen rooli määritelty hallintosäännössä | Johtoryhmä, omistajakunnat | |

Peimarin koulutuskuntayhtymä

| Peimarin koulutuskuntayhtymä Yhtymähallitus 20.10.2020 | Perustelut - riskin kuvaus (tunnistaminen) - mikä voi aiheuttaa/mahdollistaa - seurauksen laadullinen kuvaus - seurauksen vaikuttavuus - toteutumisen todennäköisyys | Vai- kutus 1 - 6 | Toden- näköi- syys 1 - 6 | Yh- teens ä | Toimenpiteet/ kehittämisehdo- tukset riskin en- nakoimiseksi ja hallitsemiseksi | Vastuu- henkilö/ toimiala | Riskien hallin- nan toimenpi- teiden seuranta ja raportointi - miten, milloin - kuka - kenelle |
|--|--|---------------------------------------|---|----------------------------------|---|--|--|
| SUUNNITTELU- JA SEURAN- TAJÄRJESTELMÄ | | | | | | | |
| Kuntayhtymän strategian laa- timinen (toimintaympäristön analyysi, kokonaisnäkemys kunnan ja kuntakonsernin toi- minnasta, henkilöstön ja joh- tamisen, palvelurakenteiden ja -prosessien sekä talouden- pidon ja tuottavuuden kehit- tämisen linjaukset) | Organisaatiolla ei ole strategiaa tai se ei ohjaa toimintaa | 3 | 2 | 6 | Olemassa olevaa strategiaa päivitetään säännönmukaisesti | Johto-ryhmä Yhtymä-hallitus | |
| Talousarvion täydellisyys (kaikki tiedossa olevat menot ja tulot on budjetoitu) | Talousarviosta puuttuu tiedossa olevia menoja ja/tai tuloja | 3 | 2 | 6 | Talousvastuullisia perehdytetään budjetointiin | Johto-ryhmä | |
| Talousarvion seuranta ja ta- lousarviomuutokset | Talousarvion toteutumista ei seurata eikä talousarviomuutoksista päätetä oikeassa järjestyksessä | 3 | 1 | 3 | Talousvastuullisia perehdytetään budjetointiin | Johto-ryhmä | |
| Tavoitteiden toteutuminen (toteutumista uhkaavien ris- kien tunnistaminen) | Asetetut tavoitteet ovat epärealistisia, niiden toteutumista ei seurata tai toimenpiteet jäävät puuttumaan tavoitteiden jäädessä toteutumatta | 4 | 2 | 8 | Talousarviossa olevat tavoitteet pyritään asettamaan realistiselle tasolle ja niiden toteutamisennustetta seurataan. Tavoitteiden uhatessa jäädä toteutumatta mietitään toimenpiteet kehityksen kääntämiseksi organisaatiolle positiiviseen suuntaan. | Johto-ryhmä Yhtymä-hallitus | Talousarvio ja tilinpäätös |

Peimarin koulutuskuntayhtymä

| Peimarin koulutuskuntayhtymä Yhtymähallitus 20.10.2020 | Perustelut - riskin kuvaus (tunnistaminen) - mikä voi aiheuttaa/mahdollistaa - seurauksen laadullinen kuvaus - seurauksen vaikuttavuus - toteutumisen todennäköisyys | Vaikutus 1 - 6 | Todennäköisyys 1 - 6 | Yhteensä | Toimenpiteet/kehittämisehdotukset riskin ennakoinniseksi ja hallitsemiseksi | Vastuhenkilö/toimiala | Riskien hallinnan toimenpiteiden seuranta ja raportointi - miten, milloin - kuka - kenelle |
|--|---|-------------------|-------------------------|----------|---|---|---|
| ASIOIDEN VALMISTELU JA PÄÄTÖKSENTEKO | | | | | | | |
| Asioiden valmistelussa ja päätöksenteossa noudatetaan säädöksiä ja määräyksiä | Päätökset eivät ole lainmukaisia | 5 | 1 | 5 | Vastuuhenkilöiden jatkuva koulutus | Johtoryhmä Yhtymähallitus Yhtymävaltuusto | |
| Päätösten tiedoksianto | Päätöksiä ei anneta tiedoksi lakien mukaisesti | 3 | 2 | 6 | Vastuuhenkilöiden jatkuva koulutus | Johtoryhmä | |

Peimarin koulutuskuntayhtymä

| Peimarin koulutuskuntayhtymä Yhtymähallitus 20.10.2020 | Perustelut - riskin kuvaus (tunnistaminen) - mikä voi aiheuttaa/mahdollistaa - seurauksen laadullinen kuvaus - seurauksen vaikuttavuus - toteutumisen todennäköisyys | Vai- kut 1 - 6 | Toden- näköi- syy 1 - 6 | Yh- teens ä | Toimenpiteet/ kehittämisehdo- tukset riskin en- nakoimiseksi ja hallitsemiseksi | Vastuu- henkilö/ toimiala | Riskien hallin- nan toimenpi- teiden seuranta ja raportointi - miten, milloin - kuka - kenelle |
|--|--|-------------------------------|--|----------------------------|---|--|---|
| KOULUTUKSEN JÄRJESTÄMI- NEN | | | | | | | |
| Koulutuksen järjestämisen tu- kitoiminnot (oppilashallinto) | Oppilashallintoa ei johdeta koordi- noidusti, uudet käytännöt eivät tavoita kaikkia toimijoita | 4 | 3 | 12 | Perehdyttämis/ke- hittämisprosessit on vakiintuneita, organisaatio tukee hallintoa kokonais- valtaisesti | Johto- ryhmä | Seurataan audi- toinneissa, opis- kelijapalaute, rehtori- ja johto- ryhmän- benchmarking verrokki organi- saatioihin |
| Opiskelijamäärät | Toteutuneet opiskelijavuodet laskevat merkittävästi, mikä vaikuttaa organi- saation rahoitukseen viiveellä | 6 | 3 | 18 | Jatkuvan haun ke- hittäminen, hake- van toiminnan ke- hittäminen | Rehtorit | Raportointi tilin- päätöksessä, Koski ja Wilma raportointi |
| Työelämäyhteistyö | Työelämää ei oteta mukaan koulutuk- sen kehittämiseen vaan turvaudutaan vanhoihin käytäntöihin | 5 | 2 | 10 | Työelämäyhteis- työn jatkuva kehit- täminen | Rehtorit | Neuvottelukunnat |
| Oppimisympäristöt | Opetuksen menetelmiä ei kehitetä, uu- sia oppimisympäristöjä ei kehitetä | 5 | 2 | 10 | Osaamisen ja oppi- misympäristöjen kehittäminen | Rehtorit | Opiskelijapalaute, benchmarking |
| Asiakaspalautteet/opiskelija- palautteet/valitukset | Asiakaspalautetta ei kerätä ja/tai sitä ei analysoida | 3 | 1 | 3 | Asiakaspalautetta kerätään vakiintu- neen käytännön mukaisesti | Johto- ryhmä | Palautetta kerät- täessä yhteen- veto ja analy- sointi. Yhteen- veto tilinpäätök- sessä. |
| Koulutuksen järjestäminen koronatilan pahentuessa | Opiskeluhalukkuus vähenee, opintojen eteneminen hankaloituu | 4 | 4 | 16 | Ennaltaehkäisevät ohjeet ja varotoi- met, tilanteen seu- raaminen | Johto- ryhmä | Tilanteen jatkuva seuranta |

Peimarin koulutuskuntayhtymä

| Peimarin koulutuskuntayhtymä Yhtymähallitus 20.10.2020 | Perustelut - riskin kuvaus (tunnistaminen) - mikä voi aiheuttaa/mahdollistaa - seurauksen laadullinen kuvaus - seurauksen vaikuttavuus - toteutumisen todennäköisyys | Vai- kutus 1 - 6 | Toden- näköi- syys 1 - 6 | Yh- teens ä | Toimenpiteet/ kehittämisehdo- tukset riskin en- nakoimiseksi ja hallitsemiseksi | Vastuu- henkilö/ toimiala | Riskien hallin- nan toimenpi- teiden seuranta ja raportointi - miten, milloin - kuka - kenelle |
|---|---|------------------------|-----------------------------------|-------------------|---|--|--|
| HENKILÖSTÖ | | | | | | | |
| Henkilöstöä koskeva toimen- pideohjelma | Henkilöstöstrategiaa ei ole, se ei ole ajan tasalla tai sitä ei noudateta | 3 | 2 | 6 | Henkilöstö huomioidaan laadittavassa strategiassa | Johtoryhmä | |
| Henkilöstön riittävyys/saata- vuus | Päteviä henkilöitä avoinna olevaan tehtävään ei ole rekrytoitavissa. Henkilöstömitoitus on liian alhainen poikkeustilanteissa (esim. sairaslomien aikana) | 5 | 2 | 10 | Rekrytointi hoiedaan ammattitaitoisesti, haku ilmoitetaan oikeissa kanavissa, organisaation maineesta pidetään huolta Kriittiset prosessit tunnistetaan. | Johto Yhtymä- hallitus Yhtymä- valtuusto | |
| Henkilöstön ammattitaidon ylläpitäminen (kehittämis- ja koulutussuunnitelma) | Kehittämis- ja koulutussuunnitelma ei tue henkilöstön ammattitaidon ylläpitämistä | 2 | 2 | 4 | Kehittämis- ja koulutussuunnitelma pyritään laatimaan v. 2020 TAN laadinnan yhteydessä | Johtoryhmä | |
| Varahenkilöjärjestelmä | Varahenkilöjärjestelmää ei ole, tai varallaoloon tarvittavaa osaamista ei ole siirretty Koronatilanne pahenee | 5 | 5 | 15 -> 25 | Varahenkilöjärjestelmä luodaan tarvittaviin toimintoihin ja sen toimituutta seurataan vuosittaisissa kehityskeskusteluissa | Tiiminve- täjät Johto- ryhmä | |
| Perehdytys | Uuden henkilöstön perehdytystä ei ole hoidettu tarvittavalla laajuudella | 5 | 2 | 10 | Perehdytykseen luodaan organisaatio- tasoiset käytännöt | Tiimin ve- täjät Johto- ryhmä | |

Peimarin koulutuskuntayhtymä

| | | | | | | | |
|---|---|---|---|----|---|---|---|
| Työtehtävien eriyttäminen | Työtehtäviä ei ole eriytetty niin, ettei vaarallisia työyhdistelmiä synny. | 5 | 3 | 15 | Vaarallisiin tehtävähdistelmiin kiinnitetään erityistä huomioita vastuiden muuttuessa | | |
| Työhyvinvointi Työkyvyn ylläpitäminen ja arviointi | Henkilöstön työhyvinvointiin eikä työkyvyn ylläpitämiseen kiinnitetä riittävä huomioita | 5 | 2 | 10 | Henkilöstön työhyvinvointia seurataan työtyytyväisyyskyselyillä sekä yhteistyössä työterveyshuollon kanssa. Tyhy-toiminta vakiinnutetaan. | Tiiminventäjät Johtoryhmä | Työtyytyväisyyskyselyt Työterveydenhuollon palaute |
| Työturvallisuus | Työturvallisuudessa löytyy merkittäviä puutteita | 4 | 2 | 8 | Työturvallisuusriskit analysoidaan säännöllisesti. Työsuojeluorganisaatio työskentelee aktiivisesti | Johtoryhmä Työsuojelupäällikkö Työsuojeluorganisaatio | Työsuojeluorganisaatio kerää vahinkotilastoa ja vähältä piti-tilanteita |
| Väkivaltatilanne kouluympäristössä | | 5 | 1 | 5 | Toimintaohjeiden laatiminen | Johtoryhmä | |

Peimarin koulutuskuntayhtymä

| Peimarin koulutuskuntayhtymä Yhtymähallitus 20.10.2020 | Perustelut - riskin kuvaus (tunnistaminen) - mikä voi aiheuttaa/mahdollistaa - seurauksen laadullinen kuvaus - seurauksen vaikuttavuus - toteutumisen todennäköisyys | Vai- kutus 1 - 6 | Toden- näköi- syys 1 - 6 | Yh- teens ä | Toimenpiteet/ kehittämisehdo- tukset riskin en- nakoimiseksi ja hallitsemiseksi | Vastuu- henkilö/ toimiala | Riskien hallin- nan toimenpi- teiden seuranta ja raportointi - miten, milloin - kuka - kenelle |
|---|---|------------------------|-----------------------------------|-------------------|--|--------------------------------------|--|
| TIETOJÄRJESTELMÄT | | | | | | | |
| Tietosuunnitelma (perustuu kuntastrategiaan) | Kuntayhtymästrategiaan perustuvaa tietosuunnitelmaa ei ole tai se ei ole ajan tasalla | 2 | 2 | 4 | Laaditaan tietosuunnitelma | Tietohallintopäällikkö | |
| Tietojärjestelmien toimivuus | Tietojärjestelmissä ja palveluisia on usein/säännöllisesti toiminnan keskeyttäviä katkoksia. | 3 | 3 | 9 | Valvontajärjestelmät, kahdennetut palvelut. | Tietohallintopäällikkö | |
| Tiedonhallinta | Tiedon pysyvä häviäminen henkilöstönjärjestelmien- ja laitteiden toiminnan seurauksesta | 6 | 2 | 12 | Varmuuskopiointi. Seuranta ja loki palvelut | Tietohallintopäällikkö | |
| Tietojärjestelmien turvallisuus | Tietoturva- ja tietoturvaratkaisut eivät ole ajantasalla | 4 | 3 | 15 | Ajantasaiset tietoturvaratkaisut, reaaliaikainen seuranta | Tietohallintopäällikkö | |
| Menetelmä- ja järjestelmäkuvaukset, yhteensopivuus | Menetelmä- ja järjestelmäkuvauksia ei ole tehty tai ne ei ole ajantasalla | 2 | 1 | 2 | Menetelmä- ja järjestelmäkuvaukset laaditaan ja niitä tarkastellaan säännöllisesti | Johtoryhmä Tietohallintopäällikkö | |
| Käyttöoikeudet ja salassapito | Käyttöoikeuksia ei ole rajoitettu todelliseen tarpeeseen eikä salassapito toteudu | 2 | 2 | 4 | Käyttöoikeuksien hallintaan luodaan dokumentoidut käytännöt, Seuranta ja lokipalvelut | Johtoryhmä IT | |
| Tietosuoja | Tietosuoja ei toteudu lainsäädännön edellyttämällä tasolla. Henkilöstön pehdyttäminen aiheeseen on puutteellista. | 2 | 1 | 2 | Henkilöstö on pehdytetty tietosuojaan ja tietosuoja "sisäänrakennetaan" arkipäivän käytäntöihin. | Johtoryhmä Tietosuojavastava | |

Peimarin koulutuskuntayhtymä

| Peimarin koulutuskuntayhtymä Yhtymähallitus 20.10.2020 | Perustelut - riskin kuvaus (tunnistaminen) - mikä voi aiheuttaa/mahdollistaa - seurauksen laadullinen kuvaus - seurauksen vaikuttavuus - toteutumisen todennäköisyys | Vai- kutus 1 - 6 | Toden- näköi- syys 1 - 6 | Yh- teens ä | Toimenpiteet/ kehittämisehdo- tukset riskin en- nakoimiseksi ja hallitsemiseksi | Vastuu- henkilö/ toimiala | Riskien hallin- nan toimenpi- teiden seuranta ja raportointi - miten, milloin - kuka - kenelle |
|---|--|---------------------------------------|---|----------------------------|---|--|--|
| TALOUS | | | | | | | |
| Talouden tasapaino | Talous on useana vuonna alijäämäinen eikä tilanteen korjaamiseksi ole pitkäjänteistä suunnitelmaa | 5 | 3 | 15 | Organisaation kehittäminen perustuu strategiaan. Lyhytjänteistä, poukkoilevaa toimintaa vältetään. | Yhtymähallinto | |
| Valtionavustusten yms. hakeminen | Valtionavustuksia ja erilaisia rahoitusavustuksia jää hakematta | 2 | 1 | 2 | Johtoryhmä käsittelee haettava olevat rahoitukset | Johtoryhmä | |
| Taloudelliset vastuut | Taloudelliset vastuut on määrittelmättä ja epäselviä | 3 | 2 | 6 | Taloudelliset vastuut määritellään talousarvioon | Johtoryhmä Yhtymähallitus | Johto -> yhtymähallitus : talousarvion hyväksymisen yhteydessä |
| Sijoitustoiminta ja varainhoito (hyväksytyt periaatteet) | Sijoitus- ja varainhoidon periaatteita ei ole määritelty tai ne ei ole ajan tasalla | 2 | 2 | 4 | Sijoitustoiminnan periaatteet on luotu ja niiden ajantasaisuutta tarkastellaan säännöllisesti | Johtoryhmä Yhtymähallitus | |
| Lainanotto (hyväksytyt periaatteet) | Lainanotolle ei ole määriteltyjä säännöksiä | 1 | 1 | 1 | Lainanoton tarve ennakoidaan riittävän aikaisin, jotta hyväksytyt periaatteet voidaan luoda oikeassa järjestyksessä | Johtoryhmä Yhtymähallitus | |

Peimarin koulutuskuntayhtymä

| Peimarin koulutuskuntayhtymä Yhtymähallitus 20.10.2020 | Perustelut - riskin kuvaus (tunnistaminen) - mikä voi aiheuttaa/mahdollistaa - seurauksen laadullinen kuvaus - seurauksen vaikuttavuus - toteutumisen todennäköisyys | Vai- kutus 1 - 6 | Toden- näköi- syys 1 - 6 | Yh- teens ä | Toimenpiteet/ kehittämisehdo- tukset riskin en- nakoimiseksi ja hallitsemiseksi | Vastuu- henkilö/ toimiala | Riskien hallin- nan toimenpi- teiden seuranta ja raportointi - miten, milloin - kuka - kenelle |
|---|--|---------------------------------------|---|----------------------------|---|--|--|
| HANKINNAT | | | | | | | |
| Julkiset hankinnat (kilpailu- tus) | Kilpailulainsäädäntöä ei tunneta tai sitä ei noudateta – toimitaan lain vastaisesti | 4 | 2 | 8 | Hankitaan asiantuntemusta julkisten hankintojen hoitamiseen. Kuvaus päätöksentekoprosessista auttaa tunnistamaan hankinnan vaiheisiin kuuluvat riskit | Johtoryhmä | |
| Pienhankinnat (omat hankintaohjeet) | Omia hankintaohjeita ei ole tai niitä ei tunneta | 4 | 2 | 8 | Organisaation hankintaohjeet ovat kattavat ja ajantasalla. | Johtoryhmä | |
| Hankintavaltuudet | Hankintavaltuuksia ei ole määritelty tai niitä ei noudateta | 4 | 2 | 8 | Hankintavaltuudet määritellään | Johto Yhtymähallitus | |

Peimarin koulutuskuntayhtymä

| Peimarin koulutuskuntayhtymä Yhtymähallitus 20.10.2020 | Perustelut - riskin kuvaus (tunnistaminen) - mikä voi aiheuttaa/mahdollistaa - seurauksen laadullinen kuvaus - seurauksen vaikuttavuus - toteutumisen todennäköisyys | Vai- kutus 1 - 6 | Toden- näköi- syys 1 - 6 | Yh- teens ä | Toimenpiteet/ kehittämisehdo- tukset riskin en- nakoimiseksi ja hallitsemiseksi | Vastuu- henkilö/ toimiala | Riskien hallin- nan toimenpi- teiden seuranta ja raportointi - miten, milloin - kuka - kenelle |
|---|--|--------------------------------|--|----------------------------|---|--|--|
| SOPIMUKSET JA PROJEKTIT | | | | | | | |
| Sopimusten laadinta ja täy- täntöönpano | Sopimusten laadintaan ei ole riittävää osaamista, sopimusten noudattamista ei seurata, sopimuksia ei dokumentoida riittävästi | 2 | 1 | 2 | Sopimusten laadintaan hankitaan osaamista myös ulkopuolisilta asiantuntijoilta tarvittaessa. Sopimukset dokumentoidaan ja arkistoidaan tarkoituksenmukaisesti | Johtoryhmä | |
| Sopimusten hallinta (sopimuksen noudattaminen, voimassaolo, irtisanominen, optiovuodet) | Sopimusten hallintaan ei ole toimivia käytäntöjä | 3 | 3 | 9 | Sopimusten (ml. muiden asiakirjojen) hallintakäytännöt luodaan ja vakiinnutetaan käytäntöön | Talousjohtaja | |
| Projektit (käynnissä olevat ja suunnitellut): asettaminen, ohjeistus, talousarvio, toteutuminen, seuranta ja rahoituksen hakeminen | Projektien hallintamallit ovat puutteelliset, niitä ei tunneta tai niitä ei noudateta | 2 | 2 | 4 | Perehdytään projektien yhteydessä projektin hallintamalleihin | Projektin vastuuhenkilöt | |

Peimarin koulutuskuntayhtymä

| Peimarin koulutuskuntayhtymä Yhtymähallitus 20.10.2020 | Perustelut - riskin kuvaus (tunnistaminen) - mikä voi aiheuttaa/mahdollistaa - seurauksen laadullinen kuvaus - seurauksen vaikuttavuus - toteutumisen todennäköisyys | Vai- kutus 1 - 6 | Toden- näköi- syys 1 - 6 | Yh- teens ä | Toimenpiteet/ kehittämisehdo- tukset riskin en- nakoimiseksi ja hallitsemiseksi | Vastuu- henkilö/ toimiala | Riskien hallin- nan toimenpi- teiden seuranta ja raportointi - miten, milloin - kuka - kenelle |
|--|--|---------------------------------------|---|----------------------------|--|--|--|
| OMAISUUS | | | | | | | |
| Kiinteistöjen kunnossapito, kuntoarviot, toimitilat, kulun- valvonta, vakuutukset, arvostus | Kiinteistöjen kunnossapidosta ei huolehdi ajallaan, kulunvalvontaa ei ole järjestetty asianmukaisesti, vakuutukset ovat puutteelliset | 4 | 2 | 8 | Vakuutustarpeet inventoidaan säännöllisesti Paloturvallisuutta seurataan säännöllisesti Riittävä investointitaso | Johtoryhmä Talousjohtaja Kiinteistöpäällikkö | |
| Koneet ja laitteet | Koneiden ja laitteiden huolto laiminlyödään, koneiden ja laitteiden käyttöturvallisuuteen liittyvä ohjeistus puutteellista | 4 | 2 | 8 | Koneiden ja laitteiden huolto vastutetaan | Johtoryhmä | |
| Investointisuunnitelma; tarvekartoitukset, kustannusarviot, tulorahoituksen riittävyys, poistotaso | Investointisuunnitelmat ovat puutteelliset eikä niiden rahoitusta ole suunniteltu pitkällä tähtäimellä | 4 | 1 | 4 | Varmistetaan riittävästä investointitasosta, varaudutaan myös poikkeamiin | Johtoryhmä | |
| Omaisuiden valvonta/inventoinnit | Omaisuiden valvontaa eikä inventointia tehdä | 2 | 3 | 6 | Omaisuuksien luetteloidaan ja inventoidaan tilinpäätöksen yhteydessä | Talousjohtaja | |

Peimarin koulutuskuntayhtymä

| Peimarin koulutuskuntayhtymä Yhtymähallitus 20.10.2020 | Perustelut - riskin kuvaus (tunnistaminen) - mikä voi aiheuttaa/mahdollistaa - seurauksen laadullinen kuvaus - seurauksen vaikuttavuus - toteutumisen todennäköisyys | Vai- kutus 1 - 6 | Toden- näköi- syys 1 - 6 | Yh- teens ä | Toimenpiteet/ kehittämisehdo- tukset riskin en- nakoimiseksi ja hallitsemiseksi | Vastuu- henkilö/ toimiala | Riskien hallin- nan toimenpi- teiden seuranta ja raportointi - miten, milloin - kuka - kenelle |
|---|--|---------------------------------------|---|----------------------------|---|--|--|
| TALOUS- JA HENKILÖSTÖ- HALLINNON PROSESSIT | | | | | | | |
| Myynnit (ja perintä) | Myyntilaskutusprosessissa on aukkoja, jotka voivat johtaa siihen, että osa myynneistä jää laskuttamatta. Perintäprosessi on puutteellinen | 2 | 4 | 8 | Myyntilaskutusprosessi on kuvattu ja vakiinnutettu käytäntöön | Talousjohtaja | |
| Kirjanpito ja tilinpäätös (ml. konsernitilinpäätös) | Kirjanpidon hoitamisessa ja tilinpäätöksen laadinnassa ei noudateta olemassa olevaa lainsäädäntöä ja kuntaliiton yms. ohjeita | 2 | 2 | 4 | Kirjanpidon hoitamiseen on riittävä osaaminen | Talousjohtaja | |
| Maksuliikenne | Maksuliikenneprosessi on puutteellinen | 3 | 1 | 3 | Maksuliikenneprosessi on kuvattu, vakiinnutettu ja sen hoitamiseen on riittävä osaaminen | Talousjohtaja | |
| Palkanlaskenta ja palvelusuhdeasiat | Palkanlaskennan ja palvelussuhdeasioiden hallinta on puutteellista | 2 | 2 | 4 | Henkilöstöhallinto- ja palkanlaskenta- prosessit on kuvattu, vakiinnutettu ja sen hoitamiseen on riittävä osaaminen | Talousjohtaja | |
| Matkalaskut | Matkalaskuja ei tehdä ajallaan tai korvausperusteet eivät ole asianmukaiset | 1 | 1 | 1 | Matkalaskuprosessi on kuvattu, vakiinnutettu ja sen hoitamiseen on riittävä osaaminen | Talousjohtaja | |

Peimarin koulutuskuntayhtymä

| Peimarin koulutuskuntayhtymä Yhtymähallitus 20.10.2020 | Perustelut - riskin kuvaus (tunnistaminen) - mikä voi aiheuttaa/mahdollistaa - seurauksen laadullinen kuvaus - seurauksen vaikuttavuus - toteutumisen todennäköisyys | Vai- kutus 1 - 6 | Toden- näköi- syys 1 - 6 | Yh- teens ä | Toimenpiteet/ kehittämisehdo- tukset riskin en- nakoimiseksi ja hallitsemiseksi | Vastuu- henkilö/ toimiala | Riskien hallin- nan toimenpi- teiden seuranta ja raportointi - miten, milloin - kuka - kenelle |
|--|--|--------------------------------|--|----------------------------|--|--|--|
| TIEDONKULKU | | | | | | | |
| Tiedonkulku (johdolle, kuntalaisille, henkilöstölle, sidosryhmille) | Tiedonkulun prosessit ovat puutteelliset | 4 | 2 | 8 | Johto, toimintojen vastuhenkilöt ja tiiminvetäjät viestivät sovittujen kanavien avulla avoimesti | Yhtymähallitus Johtoryhmä Toimintojen vastuhenkilöt Tiiminvetäjät | |
| Tiedottaminen (kuntalaisille, sidosryhmille) | Kuntayhtymä ei viesti toiminnastaan ja tehdyistä päätöksistä avoimesti ja noudattaen julkisuus- ja kuntalakia | 2 | 2 | 4 | Organisaatio noudattaa avointa viestintää kuntalaisille ja sidosryhmille pääsääntöisesti toimivien internet-sivujen avulla | Johtoryhmä Yhtymähallitus | |