

# Peimarin koulutuskuntayhtymä

## TALOUSARVIO 2020

Toiminta- ja taloussuunnitelma 2020 – 2022



ammattiopisto  
**Livia**

Yhtymähallitus 17.9.2019

**SISÄLLYSLUETTELO**

<b>1. Toiminta-ajatus ja arvot</b>	<b>2</b>
1.1. Strategiset painopisteet 2020-2022	2
<b>2. Konsernin organisaatio</b>	<b>3</b>
<b>3. Peimarin koulutuskuntayhtymän organisaatio</b>	<b>4</b>
<b>4. Peimarin koulutuskuntayhtymän tulosalueet ja tilivelvollisuudet 2020</b>	<b>5</b>
4.1. Talousarvion sitovuus käyttötalousosassa	6
4.2. Talousarvion sitovuus investointiosassa	6
<b>5. Koulutuskuntayhtymän toiminta ja talous</b>	<b>7</b>
5.1. Toimintavuosi 2020 ja taloudelliset tavoitteet	7
5.2. Talousarvion laadintaan liittyvät tekijät	10
5.2.1. Talouden muuttujia koskevat arviot	10
5.2.2. Talousarvion ja –suunnitelman taustatietoja	10
5.2.3. Rahoituskulut/-tuotot	11
5.2.4. Talousarvion ja –suunnitelman rakenne	11
5.2.5. Riskien hallinta	11
<b>6. Toiminnan ja investointien rahoitus 2020 – 2022</b>	<b>12</b>
6.1. Toiminnan rahoitus	12
6.2. Muut valtionosuuden rahoituserät	13
6.3. Ulkoinen liiketoiminta	13
6.4. Hankkeiden, projektien rahoitus, erillismäärärahat, tuet, avustukset	14
6.5. Investointien rahoitus	14
<b>7. Käyttötalous- ja tuloslaskelmaosa</b>	<b>15</b>
7.1. Peimarin koulutuskuntayhtymän tuloslaskelma	15
7.2. Arviolaskelma yhteisten palvelujen jaosta tulosalueille vuonna 2020	16
7.3. Peimarin koulutuskuntayhtymän tuloskortti ja tuloksellisuusarviointi	17
7.4. Toimintakatelaskelmat ja suunnitelmat tulosalueittain	18
7.4.1. Koulutuskuntayhtymän palvelut	18
7.4.2. Kalatalous- ja ympäristöopisto	21
7.4.3. Maaseutuopisto	24
7.4.4. Sosiaali- ja terveysopisto	27
<b>8. Investoinnit</b>	<b>30</b>
8.1. Investointitarpeet vuosille 2020 – 2022	30
<b>9. Rahoitus</b>	<b>32</b>
9.1. Varsinainen toiminta ja investoinnit	32
<b>10. Liitteet</b>	<b>33</b>
10.1. Peimarin koulutuskuntayhtymän tuloslaskelmia	33
10.2. Tulosalueiden tuloslaskelmat ennen kuntayhtymän yhteisten palveluiden jakoa tulosalueille	37
10.3. Tulosalueen koulutuskuntayhtymän palvelut yksityiskohtaisemmat tuloslaskelmat	39
10.4. Riskianalyysi	42

## 1. Toiminta-ajatus ja arvot

### 1.1. Strategiset painopisteet 2020-2022

#### **Henkilökunta**

Huolehdimme henkilöstön työhyvinvoinnista ja työkyvyn ylläpidosta. Tuemme ammattitaidon kehittämistä ja innostamme henkilökuntaa uusien toimintatapojen käyttöönottoon.

#### **Kansainvälisyys ja koulutuksen vienti**

Mahdollistamme opiskelijoiden ja henkilöstön kansainvälisen vaihdon. Tavoitteena on lisätä koulutuksen vientiä ja saada siitä merkittävä osa opetusta.

#### **Kestävä kehitys**

Koko ammattiopisto on ympäristösertifioitu. Kaikesta käyttämästämme energiasta yli 90 % on uusiutuvaa energiaa. Maaseutuopiston energiaomavaraisuus on yli 33 % kaikesta energiakulutuksesta. Otamme käyttöön hiilitaselaskelman tilinpäätöksen yhteyteen.

#### **Opetustarjonnan monipuolistaminen ja uudistaminen**

Kehitämme uusia koulutustuotteita työelämän tarpeiden mukaisesti.

#### **Opiskelijat**

Jatkuvan haun kautta tulevat opiskelijat yhdistetään ryhmiin, mutta opetustarjottimen ja työpäivällä tapahtuvan koulutuksen avulla opinnot voi aloittaa ympäri vuoden.

Tarjoamme opiskelijoille monipuolista henkilökohtaistettua opetusta ja ohjausta sekä erilaisia oppimisympäristöjä.

Tarjoamme opiskelijoille turvallisen asuntolan. Vaikuttamismahdollisuuksia kehitämme tuemalla oppilaskuntatoimintaa, osallistamalla opiskelijoita ja järjestämällä kuulemistilaisuuksia.

#### **Oy**

Mahdollistamme ja tuemme Peimarin koulutus Oy:n toiminnan kehittymistä ja kasvua.

#### **Talous**

Koulutuskuntayhtymän talous on tasapainossa 2020-2022 aikavälillä.

#### **Toimipaikat**

Koulutuskuntayhtymällä on neljä toimipaikkaa 2020-2022. Tehostamme kiinteistöjen käyttöasetta ja tarpeettomista kiinteistöistä luovutaan.

#### **Yritysyhteistyö**

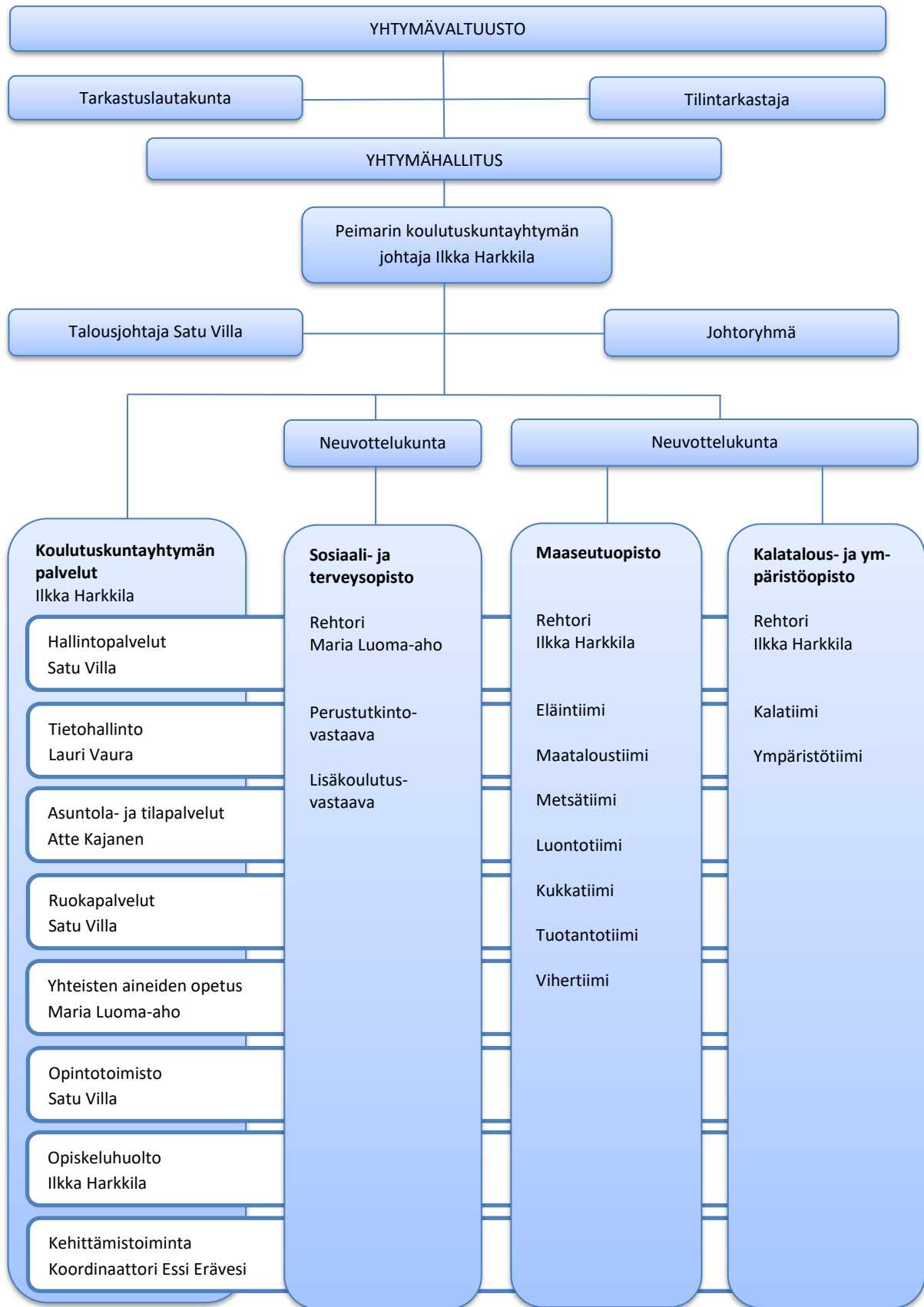
Markkinoimme koulutustarjontaamme osana jokapäiväistä työtämme. Lisäämme verkostoitumista työelämän kanssa ja kehitämme yritysten henkilöstökoulutusta.

## 2. Konsernin organisaatio

Peimarin koulutuskuntayhtymällä on syksyllä 2018 perustettu tytäryhtiö Peimarin koulutus Oy. Koulutuskuntayhtymä omistaa osakeyhtiön osakkeista 100 %. Peimarin koulutus Oy:n toimitusjohtajana toimii Jaakko Kuusvuori oman lehtorin toimensa ohella. Yhtiön hallituksen muodostavat pj. Kalervo Korvensyrjä (koulutuskuntayhtymän hallituksen pj.) ja jäseninä Tapani Lahti (yhtymävaltuuston pj), Ilkka Harkkila (kuntayhtymän johtaja) ja Satu Villa (kuntayhtymän talousjohtaja).

Peimarin koulutus Oy hankkii tarvitsemansa henkilötyön sekä tila- ja laiteresurssit pääasiassa koulutuskuntayhtymältä solmitun palvelusopimuksen mukaisesti.

3. Peimarin koulutuskuntayhtymän organisaatio



Peimarin koulutuskuntayhtymä

4. Peimarin koulutuskuntayhtymän tulosalueet ja tilivelvollisuudet 2020

	Kustannuspaikat	Toimipaikat	Vastuuhenkilöt	"Rahoitus"
<b>Koulutuskuntayhtymän palvelut</b>	<b>Hallintopalvelut</b>			
	10000 Yhtymähallinto	Y	Satu Villa	MU
	15000 Koulutuskuntayhtymän yhteiset	Y	Satu Villa	MU
	40000 Taloushallinto	Y	Satu Villa	MU
	<b>Tietohallinto</b>			
	20000 Tietohallinto	Y	Lauri Vaura	MU
	<b>Asuntola- ja tilapalvelut</b>			
	30000 Kiinteistö	Y/M/T/P/K/S	Atte Kajanen	MU/MAPA
	66000 Opiskelijamajoitus	K/T/P	Atte Kajanen	PT
	<b>Ruokapalvelut</b>			
	50000 Ruokapalvelut	K/T/P/S	Satu Villa	PT/MAPA
	<b>Opetuksen palvelut</b>			
	65400 Opintotoimisto	Y/K/T/P/S	Satu Villa	PT/ATET
65500 Opiskeluhoolto	Y/K/M/S	Ilkka Harkkila	PT/ATET	
<b>Kehittämistoiminta</b>				
70000 Hankkeet	Y	Essi Erävesi	MAPA	
70100 Kehittämistoiminta	Y/K/M/S	Essi Erävesi	MU/PT/ATET	
<b>Maaseutuopisto</b>	<b>Opetus</b>			
	65000 Opiston yhteiset	M	Ilkka Harkkila	PT
	60100 Eläintiimi	P	Rosita Isotalo	PT/ATET/TT/OS/MAPA/KM
	60200 Maataloustiimi	T	Jenna Ekman	PT/ATET/TT/OS/MAPA/KM/TILA
	60300 Metsätiimi	P	Matleena Lindström	PT/ATET/TT/OS/MAPA/KM/TILA
	60400 Luontotiimi	T	Taina Kummunsalo	PT/ATET/OS
	60500 Kukkiitiimi	T	Marika Aaltonen	PT/ATET/TT/OS/MAPA/KM
	60600 Tuotantotiimi	T	Jaana Jaakola-Joento	PT/ATET/TT/OS/MAPA/KM/TILA
	60700 Vihertiimi	T	Hannu Haapamäki	PT/ATET/TT/OS/MAPA/KM
<b>Kalatalous- ja ympäristöopisto</b>	<b>Opetus</b>			
	65000 Opiston yhteiset	K	Ilkka Harkkila	PT
	61100 Kalatiimi	K	Essi Erävesi	PT/ATET/TT/OS/MAPA/KM
	61200 Ympäristötiimi	K	Charlotta Hagman	PT/ATET/TT/OS/MAPA/KM
<b>Sosiaali- ja terveysopisto</b>	<b>Opetus</b>			
	65000 Opiston yhteiset	S	Maria Luoma-aho	PT
	62100 Sosiaali- ja terveys	S	Maria Luoma-aho	PT/ATET/TT/OS/MAPA/KM
<b>Toimipaikka kohteet</b>		<b>"Rahoitus" kohde</b>		
Y	Tulosalueiden yhteiset	PT	Perusopetus	
M	Paimio ja Tuorla yhteensä	ATET	Ammattitutkinto ja erikoisammattitutkinto	
P	Maaseutuopisto, Paimio	TT	Työtoiminta	
T	Maaseutuopisto, Tuorla	OS	Oppisopimus / mapa	
K	Kalatalous- ja ympäristöopisto	KM	Koulutuksen myynti	
S	Sosiaali- ja terveysopisto	MAOY	Mapa Peimarin koulutus Oy	
		MAPA	Muu mapa	
		TILA	Maatila, metsä, puutarha	
		MU	Muut	

#### 4.1. Talousarvion sitovuus käyttötalousoosassa

Peimarin koulutuskuntayhtymässä on määritelty kustannuspaikkatasot yllä kohdassa 4 olevassa taulukossa tiimeittäin maaseutuopistossa ja kala- ja ympäristöopistossa sekä käyttötarkoituksittain ja tiimeittäin koulutuskuntayhtymän yhteisissä palveluissa. Sosiaali- ja terveysopistossa ei ole toiminnallisia tiimejä. Tiiminvetäjät ovat tilivelvollisia oman kustannuspaikkansa talousarvion toteumasta netto (tulot-menot) tulosaluevastaaville. Tulosaluevastaava on Ilkka Harkkila koulutuskuntayhtymän palveluiden, maaseutuopiston ja kala- ja ympäristöopiston osalta sekä Maria Luoma-aho sosiaali- ja terveysopiston osalta.

Tulosaluevastaavat (Harkkila, Luoma-aho) vastaavat yhtymähallitukselle, ettei tulosalueen yhteenlaskettua määrärahaa (tulot-menot) ylitetä.

Yhtymähallitus vastaa yhtymävaltuustolle, ettei yhtymävaltuuston asettamaa määrärahan nettomenoa ylitetä koko organisaation osalta.

#### 4.2. Talousarvion sitovuus investointiosassa

Investointeihin käytetyt määrarahat on hyväksytty talousarviossa hankkeittain. Kullekin hankkeelle on määritelty vastuuhenkilö, joka on tilivelvollinen hankkeen toteuman osalta yhtymähallitukselle.

Yhtymähallitus voi tehdä hankkeiden välisiä määrarahasiirtoja investointiryhmien (1. rakennukset ja rakennelmat sekä 2. koneet ja kalusto) sisällä tarvittaessa.

Yhtymävaltuuston päätäntävaltaan kuuluu investointiosan yhteenlasketun toteutuman ylityksen hyväksyminen sekä investointiryhmien välillä mahdollisesti tarvittavien määrarahasiirtojen hyväksyminen.

## 5. Koulutuskuntayhtymän toiminta ja talous

### 5.1. Toimintavuosi 2020 ja taloudelliset tavoitteet

Peimarin koulutuskuntayhtymä on syntynyt vuoden 2011 alussa ministeriön suosituskirjeiden mukaisesti. Omistajakuntien väestömäärä ylittää 50 000 asukkaan vaatimuksen ja koulutuskuntayhtymä on taloudellisesti vakavarainen.

Koulutuskuntayhtymän kiinteistöstrategia päivitettiin vuoden 2019 aikana vuosille 2020-2022. Strategian oletuksena on edelleen, että koulutuskuntayhtymä jatkaa neljällä toimipaikalla ainakin vuoteen 2022 asti. Kiinteistöjen käyttöastetta pyritään jatkossa nostamaan tehostamalla tilankäyttöä ja luopumalla turhista kiinteistöistä. Toimintavuoden aikana Tuorlan toimipaikan ai-kuisten majoituskäytössä ollut Utopia rakennus puretaan. Rakennuksen vaatimia kunnostuksia ei kannata tehdä ja majoitus keskitetään asuntolarakennuksiin A-D. Paraisilla oleva rivitalo myydään.

Ammatillisen koulutuksen rahoitus on laskenut noin 25 % vuoden 2013 tasosta. Reformilainsäädännön myötä ammatillisen koulutuksen rahoitus muuttui tuloksellisuutta korostavaksi ja suhteelliseksi. Tämä merkitsee sitä, että tulevien vuosien rahoitusta on aiempaa vaikeampi ennakoida. Lisäksi koulutuksenjärjestäjien rahoitus vaihtelee vuosien välillä. Rahoituksellinen epävarmuus lisääntyy. Tavoitteena on pitää talous tasapainossa taloussuunnittelukauden aikana.

Vuosina 2012-2015 tiukkenevaan talouteen varauduttiin hyödyntämällä henkilöstön luontaista poistumaa. Taloudellisten uhkakuvien toteuduttua toteutettiin vuosien 2016 ja 2017 aikana kaksi kertaa yhteistoimintamenettely. Henkilöstömäärä on vähentynyt vuoden 2011 alun 180 työntekijästä noin 140 henkilöön. Henkilöstön määrä on siten koulutuskuntayhtymän aikana laskenut noin 22 %. Tavoitteena on, että jatkossa mahdolliset henkilöstömuutokset toteutetaan luontaisen poistuman avulla.

Ammatillisen koulutuksen reformin mukanaan tuomiin muutoksiin sopeutumista jatketaan. Eri-tyisesti jatkuvan haun kautta tulevien opiskelijoiden mahdollisuuksia opintojen aloittamiseen parannetaan. Opiskelijavuosikertymän tulee kasvaa vuosien 2018 ja 2019 tasosta. Opetuksen osaamisperusteisuutta vahvistetaan, työpaikalla järjestettävän koulutuksen määrän hallittua lisäämistä jatketaan ja kehitetään projektioppimista. Kurssitarjottimen kehittämistä jatketaan saatujen kokemusten perusteella.

Tukitoimintojen toteuttamistapoja selvitetään yhdessä omistajakuntien ja ulkopuolisten palvelidentarjoajien kanssa erityisesti eläköitymisten yhteydessä.

Kaikissa opistoissa jatketaan työtä opintojen keskeytysasteen vähentämiseksi ja koulutuksen läpäisyn parantamiseksi. Yhteisten aineiden opetuksessa kehitetään edelleen opetuksen integrointia ammatillisiin aineisiin, mutta luonnonvara-alalla valinnaiset aineet siirretään tarjottimelle. Tavoitteena on lisätä opiskelijoiden motivaatiota yhteisten aineiden opetusta kohtaan. Perustutkintojen keskeytysprosentin tavoite on 7 % ja läpäisy pyritään vakiinnuttamaan vähintään 70 %:iin.



## Peimarin koulutuskuntayhtymä

Henkilöstön tyhy-toimintaa pyritään edelleen aktivoimaan. Erilaisia tapahtumia järjestetään useita ympäri vuoden.

Toimintavuoden aikana jatketaan ammattiopiston yhteisen laatujärjestelmätöiden seuranta- ja havaittujen puutteiden ja poikkeamien kehitystyötä. Laatutyön jatkuvuuden turvaavaa toimintamallia kehitetään.

KT ja OAJ pääsivät vuoden 2018 aikana sopimukseen kaikkien ammatillisten opettajien siirtymisestä samaan sopimusliitteeseen, ns. vuosityöaikaan. Uuden sopimuksen mukaan vuosityöaikaan tulee siirtyä viimeistään 1.8.2020. Vuosityöaikaan siirrytään 1.1.2020. Opettajien työaikaa suunnitellaan kuitenkin jatkossakin lukuvuosiperiaatteella 1.8-31.7.

Koulutuksen viennin ja yrityskoulutuksen edistämistä jatketaan sekä omana työnä että yhteistyössä alueen muiden koulutuksenjärjestäjien kanssa.

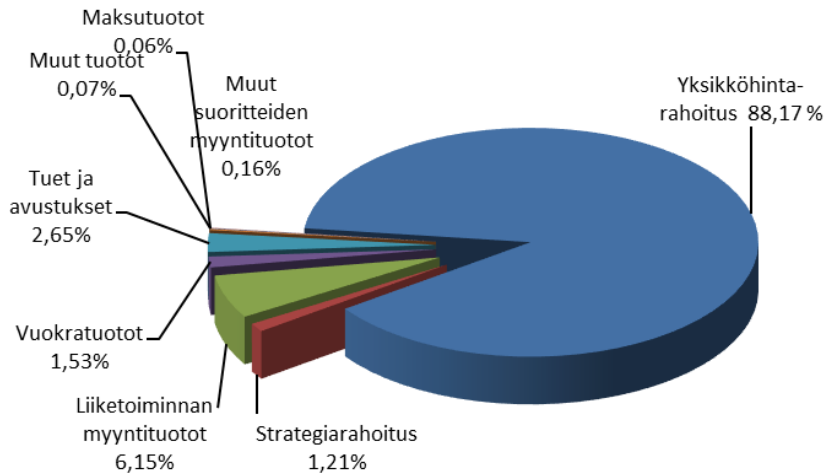
Vuonna 2018 perustetun Peimarin koulutusosakeyhtiön osalta koulutuskuntayhtymän toimintavuoden tavoitteena on liiketoiminnan kasvamisen myötä lisätä henkilöstön työllisyyttä ja tilojen myyntiä.

Koulutuskuntayhtymälle luodaan hiilitaselaskelma.

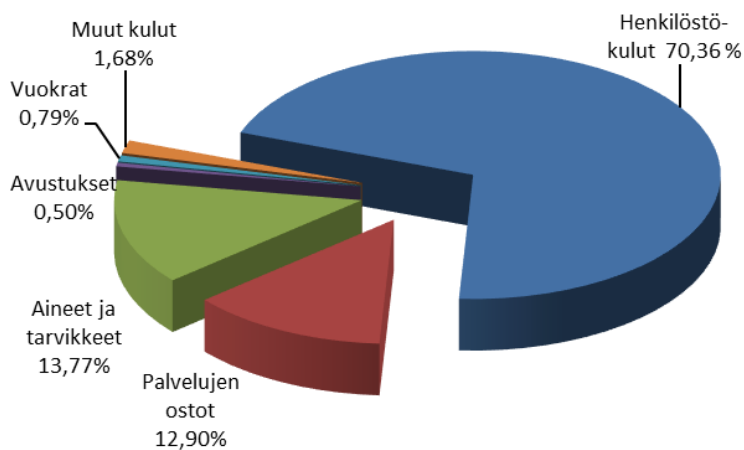
**Taloudelliset tavoitteet 2020**

<b>Toimintatuotot</b>		<b>11.584.736</b>
<b>Toimintakulut</b>		<b>11.095.347</b>
Henkilöstökulut	7.806.947	
Palvelujen ostot	1.431.500	
Aineet ja tarvikkeet	1.527.400	
Avustukset	55.000	
Vuokrat	88.000	
Muut kulut	186.500	
<b>Toimintakate</b>		<b>489.389</b>
Rahoitustuotot ja kulut		0
<b>Vuosikate</b>		<b>489.389</b>
Investointimenot brutto		695.000
Rahoitusosuudet		185.000
<b>Investointimenot netto</b>		<b>510.000</b>

**Tuotot 2020**



**Kulut 2020**



## 5.2. Talousarvion laadintaan liittyvät tekijät

### 5.2.1. Talouden muuttujia koskevat arviot

Palkkamenojen ennakoidaan kasvavan 220.000 € verrattuna vuoden 2018 toteutumaan johtuen pääasiassa vuoden 2019 valtakunnallisista palkankorotuksista, opettajien vuosityöaikaa siirtymisestä sekä lomarahojen kiky-vähennyksen poistumisesta. Vuosityöaikaan siirrytään 1.1.2020 yhtymähallituksen päätöksen mukaisesti (YH 21.5.2019 § 45). Huomattava palkkamenojen nousu tilanteessa, jossa valtionosuusrahoituksen ennakoidaan pysyvän v. 2018 tasolla aiheuttaa merkittäviä haasteita talouden tasapainolle. Palkkamenojen kasvuarviossa on huomioitu vähentävästi luonnollisen poistuman kautta avoimiksi tulleet ja täyttämättä jätettävät virat. Järjestöjen kanssa käytävissä paikallisissa neuvotteluissa vuoden 2019 aikana pyritään löytämään uudenlaiset keinot opetuksen järjestämiseen vastaamaan ammatillisen koulutuksen reformin tavoitteita niin, että opettajien työajan käytettävyys paranee ja se voidaan paremmin kohdentaa olennaisiin työtehtäviin. Kunta-alan virka- ja työehtosopimuksen päättyvät 30.3.2020. Määrärahassa on ennakoitu myös syksyllä 2019 valtakunnallisesti neuvoteltavan palkankorotusvaikutuksen sekä tehtävien vaativuustasojen muutoksista johtuvat ja määrävuosillisistä johtuvat korotukset yhteensä 0,94 %.

Vuoden 2020 talousarvion työnantajan sivukulut on arvioitu perustuen Kunnallisen eläkevakuutuksen sekä Kuntaliiton ennusteisiin. Vuoden 2020 ennustetta on sovellettu koko taloussuunnitelmakaudelle.

### 5.2.2. Talousarvion ja –suunnitelman taustatietoja

Varsinais-Suomen maaseutuoppilaitos siirtyi valtion omistuksesta 1.1.1997 perustetun Varsinais-Suomen maaseutuoppilaitoksen kuntayhtymän omistukseen. Perustajakunnat olivat Kaarina, Paimio ja Piikkiö. Vuosina 2004 -2008 omistajakunnat olivat Paimio ja Piikkiö; 1.1.2009 lähtien kuntaliitoksen myötä omistajakunnat ovat olleet Kaarina ja Paimio ja 1.1.2011 alkaen omistajakunnaksi liittyi Länsi-Turunmaa nykyinen Paraisten kaupunki. Tällöin myös kuntayhtymän nimi muuttui Peimarin koulutuskuntayhtymäksi.

Valtio luovutti 1.1.1997 Varsinais-Suomen maaseutuoppilaitoksen kuntayhtymälle sekä Kalatalouden ja merenkulun koulutussäätiölle / Stiftelsen för fiskeri- och sjöfartsutbildning (Suomen kalatalous- ja ympäristöinstituutti) korvauksetta kiinteistöt rakennuksineen ja irtaimistoineen sekä lisäksi muun irtaimen omaisuuden ko. ajankohdan irtaimistoluettelon mukaisena. Em. valtiolta korvauksetta saatu omaisuus siirtyi säätiöltä edelleen korvauksetta Peimarin koulutuskuntayhtymälle ja lisäksi säätiön hankkima omaisuus ostettiin 178.934,32 eurolla kuntayhtymälle. Kaarinan kaupunki myi Kaarinan sosiaali- ja terveystalouden oppilaitoksen siirtyvän irtaimen omaisuuden Peimarin koulutuskuntayhtymälle 177.000,00 eurolla. Samalla Kaarinan peruspääoman osuutta lisättiin edellä mainitulla summalla ja Länsi-Turunmaan nykyisen Paraisten kaupungin peruspääomaan merkittiin 178.934,32 euroa.

## Peimarin koulutuskuntayhtymä

### Peimarin koulutuskuntayhtymän peruspääoma

	<b>31.12.2010</b>	<b>lisäykset</b>	<b>yhteensä</b>	<b>%-osuudet</b>
Kaarinan kaupunki	1.650.000,00	177.000,00	1.827.000,00	49,97
Paraisten kaupunki		178.934,32	178.934,32	4,90
Paimion kaupunki	1.650.000,00		1.650.000,00	45,13
<b>yhteensä</b>	<b>3.300.000,00</b>	<b>355.934,32</b>	<b>3.655.934,32</b>	<b>100,00</b>

Kirjanpitolain ja –asetuksen sekä Kirjanpitolautakunnan kuntajaoston lausuntojen ja suositusten mukaisesti vastikkeetta saadusta omaisuudesta ei tehdä suunnitelman mukaisia poistoja.

Kuntayhtymän pysyvien vastaavien poistopohjana on 1.1.1997 jälkeen tehdyt käyttöomaisuushankinnat (ml. Peimarin koulutuskuntayhtymän muodostamisen yhteydessä ostettu omaisuus). Poistoajoissa ja –menetelmissä noudatetaan kuntayhtymälle vahvistettua poistosuunnitelmaa.

#### 5.2.3. Rahoituskulut /-tuotot

Tuloslaskelmaosiossa ei ole arvioitu rahoituskuluja eikä rahoitustuottoja.

#### 5.2.4. Talousarvion ja –suunnitelman rakenne

Talousarvio on laadittu Suomen Kuntaliiton kunnan ja kuntayhtymän talousarvio- ja suunnitelma-suosituksen edellyttämässä muodossa. Talousarvioon ja -suunnitelmaan sisältyvät tuloslaskelmat, investointi- ja rahoituslaskelmat on laadittu Kirjanpitolautakunnan kuntajaoston antaman yleisohjeen mukaisesti.

#### 5.2.5. Riskien hallinta

Kuntaliiton mallin mukaan laadittu analyysi riskien tunnistamiseksi ja niiden merkittävyyden arvioimiseksi sekä riskien hallitsemiseksi on talousarvion liitteenä.

Tietojärjestelmien toimivuuteen liittyvän riskin vaikutuksen toimintaan on nostettu 3:een (ent. 2). Korotuksen perusteena on, että toiminta on yhä enemmän riippuvaista tietojärjestelmien keskeyttämättömästä toiminnasta. Tietojärjestelmien toiminnan riskin toteutumisen todennäköisyys pidettiin ennallaan 3. Tällä muutoksella ao. riskin merkityksellisyys (vaikutus 3\*todennäköisyys 3= merkityksellisyys 9) nousi kohtalaisesta riskistä tuntevan riskin alimmalle tasolle (tuntuva riski on, kun merkityksellisyys on 9-16).

Muista riskien luokituksen muuttamiseen vaikuttavia muutoksia ei ole tunnistettu.

## 6. Toiminnan ja investointien rahoitus 2020 – 2022

### 6.1. Toiminnan rahoitus

Rahoituksen arviointi taloussuunnitelmakaudelle on aiempaa huomattavasti haasteellisempaa johtuen ammatillisen koulutuksen rahoituksen reformin voimaantulosta ja sen vaikutuksesta rahoituksen perusteisiin v. 2018 alusta.

Ammatillisen koulutuksen rahoitusjärjestelmän uudistus vaikuttaa rahoituksen jakautumiseen ammatillisen koulutuksen järjestäjien välillä. Rahoitusta kohdentuu nykyistä suhteellisesti enemmän niille koulutuksen järjestäjille, joilla koulutuksen läpäisy on tehokasta ja koulutus vaikuttavaa, koska nykytilaan verrattuna suoritettujen tutkintojen ja tutkinnon osien sekä koulutuksenvaikuttavuuden painoarvo rahoituksen määräytymisperusteena lisääntyy merkittävästi.

Alla olevasta taulukosta selviää rahoituksen viiden vuoden siirtymäajan vaikutus budjettivuosien rahoitusosuuksiin:

	2017	2018	2019	2020	2021	2022
Perusrahoitus	97 %	95 %	95%	70 %	60 %	50 %
Suoritusrahoitus		5 %	5%	20 %	30 %	35 %
Vaikuttavuusrahoitus	3 %	0 %	0%	10 %	10 %	15 %

Perusrahoitus määräytyy vuosittain päätettävän tavoitteellisen opiskelijavolyymin perusteella, mitä mittaavana suoritteena käytetään opiskelijavuotta. Opetus- ja kulttuuriministeriö päättää kullekin järjestäjälle tavoitteellisen opiskelijavuosien määrän kullekin varainhoitovuodelle.

Suoritusrahoitusosuuden määräytymisperusteena käytetään suoritettuja tutkintoja sekä tutkinnon osia. Suoritusrahoitusosuuden tavoitteena on ohjata ja kannustaa koulutuksen järjestäjiä suuntaamaan koulutusta ja tutkintoja työelämän ja yksilöiden osaamistarpeiden mukaisesti.

Vaikuttavuusrahoitusosuuden määräytymisperusteena käytetään koko tutkinnon tai tutkinnon osia suorittaneiden työllistymistä, jatko-opintoihin siirtymistä sekä opiskelija- ja työelämäpalautea. Tämä rahoitusosuus alkaa vaikuttaa koulutuksen järjestäjien talouteen v. 2020.

Vuoden 2020 talousarvio laaditaan vuoden 2019 tasoon. Opetus- ja kulttuuriministeriön lopullinen päätös v. 2020 tavoitteellisista opiskelijavuosista ja suoritus- ja vaikuttavuusrahoitukseen vaikuttavista tekijöistä on odotettavissa vasta myöhemmin syksyllä.

Valtionosuusrahoituksen tasoon liittyy talousarviossa merkittävä epävarmuus. Vuoden 2018 toteutuneet opiskelijavuodet jäivät alle OKM:n osoittaman tavoitteellisten opiskelijavuosien määrän (-67 opiskelijavuotta). Lasku ammatillisen koulutuksen opiskelijavuosissa on valtakunnallinen ilmiö. Ennustetta siitä, että vaikuttaako tavoitteellisten opiskelijavuosien lasku Peimarin

## Peimarin koulutuskuntayhtymä

koulutuskuntayhtymän perusrahoituksen laskuun vuodelle 2020 ei talousarviota laadittaessa ollut saatavissa.

Talousarviota valmisteltaessa valtionosuusrahoitukseksi on arvioitu vuoden 2019 valtionosuustaso, yhteensä 10.214.737 € (+ kohdassa 6.2. mainittu strategiarahoitus). Kalatalous- ja ympäristöopiston osuus on 1.049.214 euroa, Maaseutuopiston osuus 6.451.976 euroa ja Sosiaali- ja terveysopiston osuus 2.713.547 euroa. Opistojen välinen rahoituksen prosentuaalinen jako noudattaa vuoden 2018 toteumaa, jossa kunkin opiston opiskelijavuoden tutkintokohtaiset, majoituksen, ateriaoikeuden ja erityisen tuen kertoimet kohdentuvat reaalisesti oikeaan opistoon.

### Opiskelijavuosien määrä 2018-2020

	TA 2018	TP 2018	TA 2019	TA 2020
	ov	ov	ov	ov
Kala- ja ympäristöopisto	117	96	116	110
Maaseutuopisto	523	523	521	530
Sosiaali- ja terveysopisto	356	307	355	344
<b>Yhteensä</b>	<b>996</b>	<b>926</b>	<b>992</b>	<b>984</b>

### 6.2. Muut valtionosuuden rahoituserät

Opetus- ja kulttuuriministeriö on myöntänyt koulutuskuntayhtymälle strategiarahaa vuodelle 2019 ydinprosessien osaamisen varmistamiseen 154.000 euroa. Rahoitus on käytettävä 31.12.2020 loppuun mennessä. Toimintavuoden 2019 aikana strategiarahalla rahoitettujen kehittämishankkeiden painopiste on ollut v. 2018 myönnettyissä strategiahankkeissa, joten ko. rahoituksesta 140.000 € arvioidaan kohdentuvan v. 2020 tuloksi.

### 6.3. Ulkoinen liiketoiminta

Koulutuskuntayhtymän ulkoinen liiketoiminta on supistunut huomattavasti Peimarin koulutus Oy:n perustamisen jälkeen.

Kuntalain 126 § säättää kuntien ja kuntayhtymien velvollisuudesta yhtiöittää toimintansa. Kuntayhtymän hoitaessa 7 §:ssä tarkoitettua tehtävää kilpailutilanteessa markkinoilla sen on annettava tehtävä osakeyhtiön, osuuskunnan, yhdistyksen tai säätiön hoidettavaksi.

Jotta Peimarin koulutuskuntayhtymä voi osallistua hankintakilpailutuksiin tai muuten tarjota erillisrahoitteista (muulla kuin valtionosuudella rahoitettua) koulutusta koskien esimerkiksi työvoimakoulutusta, koulutuksen vientiä tai korttikoulutuksia tulee tämä tehdä osakeyhtiön puitteissa.

## Peimarin koulutuskuntayhtymä

Koulutuskuntayhtymän 100 % omistama Peimarin koulutus Oy on perustettu kesällä 2018. Osa-  
keyhtiön koulutuskuntayhtymältä ostamien palveluiden arvo on budjetoitu varovaisuusperiaat-  
teen mukaisesti v. 2019 toteumaa ennusteen pohjana käyttäen n. 90.000 euroksi.

Koulutuskuntayhtymän ydintoiminnan ulkopuolista liiketoimintaa on asuinhuoneistojen vuok-  
raus, metsän myynti sekä lämmön myynti muutamille ulkopuolisten omistamille tai vuokraa-  
mille kiinteistöille lähellä koulutuskuntayhtymän aluetta.

### 6.4. Hankkeiden ja projektien rahoitus, erillismäärärahat, tuet, avustukset

Peimarin koulutuskuntayhtymän/Ammattiopisto Livian hanketoimintaan sisältyy vuonna 2020  
sekä kaikkien kolmen opiston yhdessä kotimaisten ja kansainvälisten yhteistyöverkostojen  
kanssa toteuttamia hankkeita, että eri opistojen alakohtaisia omien verkostojensa kanssa to-  
teuttamia hankkeita.

Yhteistyössä Varsinais-Suomen ammatillisten oppilaitosten kanssa jatketaan partnerina Opetus-  
hallituksen ja Opetus- ja kulttuuriministeriön rahoituksella toteutettavissa hankkeissa, joiden  
tavoitteena on henkilöstön ja työyhteisöjen osaamisen ja pedagogiikan kehittyminen sekä laatu-  
työ. Osallistumme myös uusien hankkeiden suunnitteluun ja hankehakuihin.

Olemme myös mukana maatalousalan ja kalatalousalan yhteistyöhankkeissa hankepartnerina  
sekä koordinaattorina hankkeissa.

Erasmus + liikkuvuushankkeessamme ”Rajatonta oppimista” liikkuu opettajia ja opiskelijoita  
Saksaan, Viroon ja Espanjaan vuoden 2020 aikana.

Taloussuunnitelma, joista on arvioitu saatavan tuloja n. 120 000 euroa vuonna 2020. Talousarvi-  
ossa on huomioitu jo rahoituksen saaneet hankkeet sekä valmistelussa olevat ja valmisteluun  
tulossa olevat hankkeet.

Rahoituspäätöksen saaneet/jatkuvat hankkeet:

Future Crops

Luomumpi Varsinais-Suomi

Energiantuotannon ja -käytön tulevaisuus maataloilla

Rajatonta oppimista Erasmus hanke

Kalatalouden ja merenkulun koulutuksen edistämissäätiön myöntämät hankkeet

Hankkeiden kustannusten kattaminen edellyttää keskimäärin noin 10 – 30 % omarahoitus-  
osuutta.

### 6.5. Investointien rahoitus

Investoinnit katetaan osin tulorahoituksella ja aikaisempien vuosien ylijäämärahoituksella.

Peimarin koulutuskuntayhtymä

7. Käyttötalous- ja tuloslaskelmaosa

7.1. Peimarin koulutuskuntayhtymän tuloslaskelma

Peimarin koulutuskuntayhtymä			
Toimipaikat yhteensä			
Tiliniemi	TA 2020	TS 2021	TS 2022
<b>TOIMINTATUOTOT</b>	<b>11 584 736</b>	<b>11 394 736</b>	<b>11 403 736</b>
Liiketoiminnan myyntituotot	11 066 736	10 944 736	10 953 736
Korvaukset kunnilta ja kuntayhtymiltä	0	0	0
Muut suoritteiden myyntituotot	19 000	18 000	18 000
Maksutuotot	7 000	8 000	8 000
Tuet ja avustukset	307 000	257 000	257 000
Vuokratuotot	177 000	157 000	157 000
Muut toimintatuotot	8 000	10 000	10 000
Valmisteverastojen muutos	0	0	0
<b>TOIMINTAKULUT</b>	<b>-11 095 347</b>	<b>-10 995 247</b>	<b>-11 016 247</b>
Henkilöstökulut	-7 806 947	-7 806 947	-7 806 947
Palvelujen ostot	-1 431 500	-1 333 500	-1 347 500
Aineet ja tarvikkeet	-1 527 400	-1 521 300	-1 525 300
Avustukset	-55 000	-56 000	-58 000
Vuokrat	-88 000	-89 000	-89 000
Muut kulut	-186 500	-188 500	-189 500
<b>TOIMINTAKATE</b>	<b>489 389</b>	<b>399 489</b>	<b>387 489</b>
Rahoitustuotot ja -kulut	0	0	0
<b>VUOSIKATE</b>	<b>489 389</b>	<b>399 489</b>	<b>387 489</b>
Poistot käyttöön. ja muista pitkävaikutt. menoista	-647 308	-658 983	-662 262
<b>Tilikauden ylijäämä/alijäämä</b>	<b>-157 919</b>	<b>-259 494</b>	<b>-274 773</b>
<b>TUNNUSLUVUT</b>			
Toimintakate-% (100*toimintakate/toimintatuotot)	4,2	3,5	3,4
Toimintatuotot/Toimintakulut %	104,4	103,6	103,5
Vuosikate/Poistot %	75,6	60,6	58,5
Vuosikate % TA *)	112,4	91,7	89,0
*) 100*vuosikate/keskimäär.poistonalaisten investointien omahankintameno			



7.2. Arviolaskelma yhteisten palvelujen jaosta tulosalueille vuonna 2020

Tässä arviolaskelmassa on käytetty yhteisten palvelujen jaossa tulosalueille jakoperusteena ai-noastaan alla mainittuja opistojen opiskelijamääräkiintiöitä.

TALOUSARVIO 2020	Kalatalous- ja ympäristöopisto	Sosiaali- ja terveys	Maaseutuopisto yhteensä	Yhteensä
<b>Vyörytyksessä käytetyt opiskelijavuodet</b>	<b>110</b>	<b>344</b>	<b>530</b>	<b>984</b>
<b>Opetuksen toimintakate</b>	<b>-797 083</b>	<b>-1 749 222</b>	<b>-3 097 867</b>	<b>-5 644 173</b>
Opetuksen palvelut	936 645	2 478 534	5 953 560	9 368 738
Kehittämistoiminta			-44 201	-44 201
<b>Tulosalueen toimintakate</b>	<b>139 561</b>	<b>729 311</b>	<b>2 811 492</b>	<b>3 680 364</b>
Ruokapalvelut	-57 191	-135 601	-367 559	-560 350
Asuntola- ja tilapalvelut	-327 092	-212 613	-798 367	-1 338 072
<b>Opiston toimintakate</b>	<b>-244 721</b>	<b>381 097</b>	<b>1 645 566</b>	<b>1 781 942</b>
Asuntola- ja tilapalvelut	-8 549	-26 734	-41 188	-76 470
Opetuksen palvelut	-9 107	-28 480	-43 879	-81 466
Tietohallinto	-45 487	-142 250	-219 164	-406 900
Hallintopalvelut	-68 823	-215 230	-331 604	-615 656
Kehittämistoiminta	-12 527	-39 176	-60 358	-112 061
<b>TOIMINTAKATE</b>	<b>-389 214</b>	<b>-70 771</b>	<b>949 374</b>	<b>489 389</b>
Poistot - yhteiset vyörytettävät	-1 585	-4 955	-7 635	-14 175
Poistot - opistoittain	-51 924	-125 274	-455 935	-633 133
<b>TILIKAUDEN TULOS</b>	<b>-442 723</b>	<b>-201 000</b>	<b>485 804</b>	<b>-157 919</b>

7.3. Peimarin koulutuskuntayhtymän tulokortti ja tuloksellisuusarviointi

TULOKSELLISUUSARVIOINTI

KUNTAYHTYMÄ

Toiminnan vaikuttavuus			
	Tavoite		Tot.
<b>Valmistuvat opiskelijat</b>			
- ammatillinen peruskoulutus	335		
- ammatillinen lisäkoulutus	85		
<b>Opiskelijamäärä/opiskelijavuosi</b>	<b>Tavoite</b>	<b>Kiintiö</b>	<b>Tot.</b>
	984		

Asiakastyö		
	Tavoite	Tot
<b>Opiskelijapalaute opetus</b>	4	
<b>Opiskelijapalaute tukipalvelut</b>	3,5	

Palveluprosessien sujuvuus		
	Tavoite	Tot.
<b>Keskeyttämisaste</b>	7 %	
<b>Tutkintojen läpäisyaste</b>	70 %	

Palveluprosessien sujuvuus		
	Tavoite	Tot.
<b>Taloudellinen suorituskyky</b>		
- toimintatuotot toimintakuluista %	104,4	
- vuosikate % toimintatuotoista	4,2	
- vuosikate % poistoista	75,6	

**7.4. Toimintakatelaskelmat ja suunnitelmat tulosalueittain**

**7.4.1. Koulutuskuntayhtymän palvelut**

Peimarin koulutuskuntayhtymän tulosalueen kuntayhtymän palvelut vastuuhenkilö on koulutuskuntayhtymän johtaja Ilkka Harkkila ja se sisältää seuraavat kustannuspaikat:

**10 Hallintopalvelut**

- 10000 Yhtymähallinto /Y
- 15000 Koulutuskuntayhtymän yhteiset /Y
- 40000 Taloushallinto /Y

**20 Tietohallinto**

- 20000 Tietohallinto /Y

**30 Asuntola- ja tilapalvelut**

- 30000 Kiinteistö / Y/M/T/P/K/S
- 66000 Opiskelijamajoitus /K/T/P

**50 Ruokapalvelut**

- 50000 Ruokapalvelut /K/T/P/S

**65 Opetuksen palvelut**

- 65400 Opintotoimisto /Y/K/M/P/T/S
- 65500 Opiskeluhoito /Y/K/M/S

**70 Kehittämistoiminta**

- 70000 Hankkeet /Y
- 70100 Kehittämistoiminta /Y

**Talous**

Peimarin koulutuskuntayhtymä							
TULOSALUE							
Koulutuskuntayhtymän palvelut							
Tiliniimi	10	20	30	50	65	70	Yhteensä
	Hallinto- palvelut	Tieto- hallinto	Asuntola- ja tilapalvelut	Ruoka- palvelut	Opetuksen palvelut	Kehittämis- toiminta	
<b>TOIMINTATUOTOT</b>	<b>269 000</b>		<b>275 000</b>	<b>66 000</b>	<b>0</b>	<b>110 000</b>	<b>720 000</b>
Liiketoiminnan myyntituotot	250 000		47 000	66 000	0	0	363 000
Maksutuotot	4 000						4 000
Tuet ja avustukset	15 000		52 000			110 000	177 000
Muut toimintatuotot	0		2 000				2 000
<b>TOIMINTAKULUT</b>	<b>-884 656</b>	<b>-406 900</b>	<b>-1 689 542</b>	<b>-626 350</b>	<b>-444 362</b>	<b>-222 061</b>	<b>-4 273 871</b>
Henkilöstökulut	-571 656	-147 000	-568 542	-322 350	-403 362	-147 061	-2 159 971
Palvelujen ostot	-284 000	-122 500	-345 000	-170 000	-32 000	-53 000	-1 006 500
Aineet ja tarvikkeet	-13 000	-137 400	-590 000	-134 000	-7 000	-22 000	-903 400
Vuokrat	0	0	-66 000	0			-66 000
Muut kulut	-16 000	0	-120 000	0	-2 000	0	-138 000
<b>TOIMINTAKATE</b>	<b>-615 656</b>	<b>-406 900</b>	<b>-1 414 542</b>	<b>-560 350</b>	<b>-444 362</b>	<b>-112 061</b>	<b>-3 553 871</b>
Rahoitustuotot ja -kulut							
<b>VUOSIKATE</b>	<b>-615 656</b>	<b>-406 900</b>	<b>-1 414 542</b>	<b>-560 350</b>	<b>-444 362</b>	<b>-112 061</b>	<b>-3 553 871</b>
Poistot käyttöön. ja muista pitkävaikut. menoista	-11 050	-3 125	-4 333				-18 508
<b>Tilikauden ylijäämä/alijäämä</b>	<b>-626 706</b>	<b>-410 025</b>	<b>-1 418 875</b>	<b>-560 350</b>	<b>-444 362</b>	<b>-112 061</b>	<b>-3 572 380</b>

## Toiminta

### Palvelut

Yhteisten aineiden opetus on vuoden 2015 alusta lähtien kuulunut kuntayhtymäpalveluihin. Tavoitteena on ao. opettajaresurssien tehokkaampi hallinta ja selkeämpi kokonaiskuva kyseisten aineiden opettajien työsuunnitelmista ja osaamisesta.

Paimiossa on yksi opintosihteeri, Sotessa ja Tuorlassa on kaksi opintosihteeriä. Toinen Soten opintosihteeri hoitaa myös Paraisten toimipaikan. Opintosihteerien fyysinen paikka on lähellä opiskelijaa, mutta opintosihteerien erikoistumista ja yhteistyötä pyritään lisäämään.

Opiskeluhuollossa toimii kuntayhtymän yhteinen kuraattori ja opintojenohjaajat. Liviassa on kaksi päätoimista opintojenohjaajaa. Opiskeluhoito toimii kuntayhtymän johtajan alaisuudessa.

Kehittämistoiminnan vetäjänä toimii kehittämistoiminnan koordinaattori. Yksikön toimintaan kuuluvat hankeasioiden ja koulutussuunnittelun lisäksi laatuasiat ja ammattiopiston yhteismarkkinointi.

Paimiossa ja Tuorlassa on yhteinen asuntolanohjaaja, Paraisilla on osa-aikainen asuntolanohjaaja. Organisaatorisesti he kuuluvat kiinteistöpäällikön vastuulla oleviin asuntola- ja tilapalveluihin. Opiskelijoiden kurinpitoasiat kuuluvat kuitenkin asianomaisen opiston rehtorin toimeenkuvaan.

Opistojen/toimipaikkojen kiinteistöjen huoltopalvelut tuotetaan pääosin omana työnä, vain Paraisten toimipaikassa huoltopalvelut on ulkoistettu Paraisten kaupungille. Muitakin toteuttamistapoja selvitetään erityisesti henkilöstön luontaisen poistuman yhteydessä.

Luonnonvara-alan opintoja ammatillisena perustutkintona suorittavilla maatalous-, metsä- ja puutarha-alan opiskelijoilla on lähiopetuspäivinä ollut oikeus kolmeen maksuttomaan ateriaan (aamiainen, lounas ja päivällinen), luonto- ja ympäristö- sekä kalatalouden ja sosiaali- ja terveysalan opiskelijoilla yksi maksuton ateria (lounas). Oikeus veloituksettomaan ateriaan koskee kaikkia perustutkintoa suorittavia, myös aikuisia.

Työssäoppimispäivinä opintoja ammatillisena perustutkintona suorittavilla opiskelijoilla on lähiopetuspäiviin rinnastettava oikeus ruokailuun. Mikäli opiskelijalla ei ole mahdollisuutta ruokailla opiston ruokalassa, ko. ajalta maksetaan ruokarahaa.

Ruokapalveluista vastaa talousjohtaja ja lähiesimiehinä toimivat ruokapalveluesimiehet, joita on 2 ja heille jaettu seuraavat vastuualueet: Masen Paimion toimipaikka ja Sosiaali- ja terveysopisto sekä Masen Tuorlan toimipaikka ja Kalatalous- ja ympäristöopisto.

**Peimarin koulutuskuntayhtymä**

Maaseutuopiston Tuorlan ja Paimion toimipaikoissa on omat valmistuskeittiöt. Sosiaali- ja terveysopiston ja kalatalous- ja ympäristöopiston ruokapalvelut tuotetaan yhteistyössä Kaarinan kaupungin kanssa.

**TULOKSELLISUUSARVIOINTI**

**Tukipalvelut**

Asiakastyö		
	Tavoite	Tot
Opiskelijapalaute opetus	3,5	

7.4.2. Kalatalous- ja ympäristöopisto

Tulosalueen Kalatalous- ja ympäristöopisto vastuuhenkilö on Rehtori Ilkka Harkkila ja se sisältää seuraavat kustannuspaikat:

61100	Kala / K
61200	Ympäristö / K
65000	Opiston yhteiset / K
70100	Kehittämistoiminta /K

Talous

Opetus ja opiston yhteiset / K

Peimarin koulutuskuntayhtymä					
TULOSALUE					
KALA, Kala- ja ympäristöopisto					
Tiliniemi	TP 2018	TA 2019	TA 2020	TS 2021	TS 2022
<b>TOIMINTATUOTOT</b>	<b>1 129 640</b>	<b>1 301 896</b>	<b>1 074 214</b>	<b>1 071 214</b>	<b>1 071 214</b>
Liiketoiminnan myyntituotot	1 084 803	1 298 896	1 074 214	1 071 214	1 071 214
Muut suoritteiden myyntituotot	4 500	0	0	0	0
Tuet ja avustukset	37 063	2 000	0	0	0
Vuokratuotot	118	1 000	0	0	0
Muut toimintatuotot	1 164	0	0	0	0
Valmisteverastojen muutos	1 993	0	0	0	0
<b>TOIMINTAKULUT</b>	<b>-889 096</b>	<b>-870 726</b>	<b>-904 576</b>	<b>-904 576</b>	<b>-904 576</b>
Henkilöstökulut	-728 888	-727 726	-755 576	-755 576	-755 576
Palvelujen ostot	-91 074	-80 000	-75 000	-75 000	-75 000
Aineet ja tarvikkeet	-61 329	-56 000	-64 000	-64 000	-64 000
Avustukset	-1 076	0	0	0	0
Vuokrat	-643	0	-1 000	-1 000	-1 000
Muut kulut	-6 086	-7 000	-9 000	-9 000	-9 000
<b>TOIMINTAKATE</b>	<b>240 544</b>	<b>431 170</b>	<b>169 638</b>	<b>166 638</b>	<b>166 638</b>
Rahoitustuotot ja -kulut	-61	0	0	0	0
<b>VUOSIKATE</b>	<b>240 482</b>	<b>431 170</b>	<b>169 638</b>	<b>166 638</b>	<b>166 638</b>
Poistot käyttöom. ja muista pitkävaikutt. menoista	-6 098	-41 847	-51 174	-58 562	-55 680
<b>Tilikauden ylijäämä/alijäämä</b>	<b>234 384</b>	<b>389 324</b>	<b>118 464</b>	<b>108 076</b>	<b>110 958</b>

## Toiminta

### Opetus ja opiston yhteiset / K

Laatija: Ilkka Harkkila

Kalatalous- ja ympäristöopiston tulosvastuullisia ammatillisia opetustiimejä on kaksi, kala- ja ympäristötiimi.

Opiston opetuksen sisäinen opiskelijakiintiö vuodelle 2020 on 110 opiskelijavuotta. Tavoitteena on pysäyttää opiskelijamäärän laskusuuntaus ja saada toimintavuonna opiskelijamäärä uudelleen nousemaan. Ammatillisen koulutuksen reformin myötä rahoituksen perustana olevien opiskelijamäärien mittausta siirryttiin opiskelijavuosiksi. Opetusta on päivitettävä jatkuvasti ja uusia koulutustuotteita on kehitettävä. Tavoitteena on vähintään yhden uuden koulutustuotteen kehittäminen lukuvuoden aikana.

Opiston opiskelijoiden keskeyttämistä on ollut suurta ja selvästi Livia muita opistoja suurempaa. Viime vuosina läpäisyä on saatu parannettua lähemmäs Livia keskiarvoa ja keskeytysten määräkin on laskenut. Toimia keskeytysten vähentämiseksi jatketaan ja muiden opistojen hyviä käytänteitä pyritään soveltamaan opiston toimintaan. Negatiivista keskeytystä seurataan myös tiimitasolla. Varhaisen puuttumisen avulla läpäisyastetta pyritään parantamaan. Työssä keskitytään erityisesti opettajatuutorien toimintaan ja opiskeluhuollon palveluiden parempaan hyödyntämiseen.

Kalatiimi toteutti vuonna 2017 koulutuksen vientihankkeen Georgiaan. Tavoitteena on saada tiimin koulutuksenvientihankkeille jatkoa. Vuosina 2018 ja 2019 toteutettua Keskon henkilöstökoulutusta jatketaan.

Opiston markkinointia kehitetään edelleen www-sivujen jatkuvalla päivityksellä ja tehostamalla sosiaalisen median kautta tapahtuvaa markkinointia. Opiston avoimien ovien tapahtuma vakiinutetaan alkusyksyyn. Lisäksi opistoa markkinoidaan ja esitellään keskitetysti tutustumispäivinä kolme kertaa lukuvuoden aikana. Livia Torin omien tuotteiden myyntitapahtumissa opisto on aina mukana ja hyödyntää tapahtumia markkinoinnissaan.

Opetusta kehitetään käytännönläheisempään suuntaan kehittämällä oppiainerajat ylittävien projektien määrää ja lisäämällä opiskelijoiden opintojen valinnanmahdollisuuksia tarjottimen avulla. Tarjotin otetaan käyttöön yhteisten aineiden valinnaisissa opinnoissa ja yritystalouden opetuksessa.

**TULOKSELLISUUSARVIOINTI**

**Kalatalous- ja ympäristöopisto**

<b>Toiminnan vaikuttavuus</b>			
	<b>Tavoite</b>		<b>Tot.</b>
<b>Valmistuvat opiskelijat</b>			
- ammatillinen peruskoulutus	40		
- ammatillinen lisäkoulutus	15		
<b>Opiskelijamäärä/opiskelijavuosi</b>	<b>Tavoite</b>	<b>Kiintiö</b>	<b>Tot.</b>
	110		

<b>Henkilöstön aikaansaannoskyky</b>		
	<b>Tavoite</b>	<b>Tot.</b>
<b>Opettajien muodollinen kelpoisuus</b>	90 %	

<b>Asiakastyö</b>		
	<b>Tavoite</b>	<b>Tot.</b>
<b>Opiskelijapalaute opetus</b>	4	

<b>Palveluprosessien sujuvuus</b>		
	<b>Tavoite</b>	<b>Tot.</b>
<b>Keskeyttämisaste</b>	7 %	
<b>Tutkintojen läpäisyaste</b>	65 %	



## Peimarin koulutuskuntayhtymä

### 7.4.3. Maaseutuopisto

Tulosalueen Maaseutuopisto vastuuhenkilö on kuntayhtymän johtaja Ilkka Harkkila ja se sisältää seuraavat kustannuspaikat:

60100	Eläin / P
60200	Maatalous / T
60300	Metsä / P
60400	Luonto- ja ympäristö / T
60500	Kukka / T
60600	Tuotanto / T
60700	Viher / T
65000	Opiston yhteiset / P / T / M
70100	Kehittämistoiminta /M

#### Talous

#### Opetus ja opiston yhteiset

Peimarin koulutuskuntayhtymä					
TULOSALUE					
MASE, Maaseutuopisto					
Tiliniemi	TP 2018	TA 2019	TA 2020	TS 2021	TS 2022
<b>TOIMINTATUOTOT</b>	<b>7 109 826</b>	<b>6 793 582</b>	<b>7 036 976</b>	<b>7 053 976</b>	<b>7 057 976</b>
Liiketoiminnan myyntituotot	6 922 582	6 645 582	6 881 976	6 897 976	6 901 976
Muut suoritteiden myyntituotot	29 090	21 000	19 000	18 000	18 000
Maksutuotot		1 000	1 000	1 000	1 000
Tuet ja avustukset	130 758	117 000	127 000	127 000	127 000
Vuokratuotot	2 540	2 000	3 000	3 000	3 000
Muut toimintatuotot	25 100	7 000	5 000	7 000	7 000
Valmisteverastojen muutos	-245	0	0	0	0
<b>TOIMINTAKULUT</b>	<b>-3 861 240</b>	<b>-3 964 976</b>	<b>-4 020 521</b>	<b>-4 015 521</b>	<b>-4 036 521</b>
Henkilöstökulut	-3 035 228	-3 059 976	-3 132 021	-3 132 021	-3 132 021
Palvelujen ostot	-264 468	-314 000	-286 000	-279 000	-293 000
Aineet ja tarvikkeet	-509 271	-537 400	-519 000	-518 000	-522 000
Avustukset	-13 052	-10 000	-25 000	-26 000	-28 000
Vuokrat	-5 426	-9 500	-21 000	-21 000	-21 000
Muut kulut	-33 795	-34 100	-37 500	-39 500	-40 500
<b>TOIMINTAKATE</b>	<b>3 248 585</b>	<b>2 828 606</b>	<b>3 016 455</b>	<b>3 038 455</b>	<b>3 021 455</b>
Rahoitustuotot ja -kulut	-127	0	0	0	0
<b>VUOSIKATE</b>	<b>3 248 458</b>	<b>2 828 606</b>	<b>3 016 455</b>	<b>3 038 455</b>	<b>3 021 455</b>
Poistot käyttöön. ja muista pitkävaikut. menoista	-150 275	-495 843	-453 351	-444 617	-434 085
<b>Tilikauden ylijäämä/alijäämä</b>	<b>3 098 184</b>	<b>2 332 762</b>	<b>2 563 104</b>	<b>2 593 839</b>	<b>2 587 370</b>

## Toiminta

### Opetus ja opiston yhteiset

Laatija: Ilkka Harkkila

Maaseutuopiston opetustoiminta sisältää opetustiimien toiminnan. Tulosvastuullisia ammatillisia opetustiimejä on seitsemän: metsä, eläin, maatalous, luonto, kukka, viher ja tuotanto.

Maaseutuopiston opetuksen sisäinen opiskelijakiintiö vuodelle 2020 on 530 opiskelijavuotta. Kiintiö sisältää perustutkinnot ja ammatti- sekä erikoisammattitutkinnot. Ammatillisen koulutuksen reformin myötä rahoituksen perustana olevien opiskelijamäärien mittausta siirtyi opiskelijavuosiksi vuonna 2018. Opetuksen ensisijaisena tavoitteena on kiintiön täyttymisen lisäksi yhdistää aloitettaviin lisäkoulutusryhmiin yksittäisiä oppisopimus- ja työvoimakoulutuksen opiskelijoita. Lisäksi opetusta on päivitettävä jatkuvasti ja uusia koulutustuotteita on kehitettävä. Tavoitteena on vähintään yhden uuden koulutustuotteen kehittäminen lukuvuoden aikana.

Maaseutuopisto on ollut haluttu yhteistyökumppani erilaisiin hankkeisiin. Ammatillisen koulutuksen rahoitusleikkausten vuoksi hankkeet ovat aiempaa tärkeämpiä opistolle. Hankesalkkua pyritään kasvattamaan varaamalla opettajille riittävästi aikaa osallistua yhteistyökumppanien hanke-esityksiin.

Maaseutuopiston opiskelijoiden keskeyttämisaste on aiemmin ollut maamme ammatillisten oppilaitosten keskiarvoa suurempi, mutta viime vuosina tilanne on parantunut. Tavoitteena on saada vakiinnutettua keskeytysten määrä ja opintojen läpäisy pysyvästi paremmalle tasolle. Negatiivista keskeytystä seurataan myös tiimitasolla. Varhaisen puuttumisen menetelmiä kehitetään edelleen. Työssä keskitytään erityisesti opettajatuutorien toimintaan, johon opettajille annetaan lisää resursseja. Asuntoloiden viihtyvyyden parantamista jatketaan vuoden 2020 aikana tehtävillä kunnostustöillä. Teemarästipajatoimintaa jatketaan.

Opetusta kehitetään käytännönläheisempään suuntaan kehittämällä oppiainerajat ylittävien projektien määrää ja lisäämällä opiskelijoiden opintojen valinnanmahdollisuuksia tarjottimen avulla. Tarjotin otetaan käyttöön yhteisten aineiden valinnaisissa opinnoissa ja yritystalouden opetuksessa. Omaa työtoimintaa yhdistetään projekteihin ja Livia Tori tapahtumiin.

Opiston markkinointia kehitetään edelleen yhteisten www-sivujen jatkuvalla päivityksellä ja tehostamalla sosiaalisen median kautta tapahtuvaa markkinointia. Opistokohtainen yhteismarkkinointibudjetti säilytetään vuoden 2019 tasolla. Avoimien ovien lisäksi oppilaitosta markkinoidaan ja esitellään keskitetysti tutustumispäivinä kello 12-14 kolme kertaa lukuvuoden aikana. Livia Torin omien tuotteiden myyntitapahtumissa opisto on aina mukana ja hyödyntää tapahtumia markkinoinnissaan.

Toimintaan kilpailuilla markkinoilla osallistutaan yhteistyössä osakeyhtiön kanssa.

**TULOKSELLISUUSARVIOINTI**

**Maaseutuopisto**

Toiminnan vaikuttavuus			
	Tavoite		Tot.
<b>Valmistuvat opiskelijat</b>			
- ammatillinen peruskoulutus	180		
- ammatillinen lisäkoulutus	50		
<b>Opiskelijamäärä/opiskelijavuosi</b>	<b>Tavoite</b>	<b>Kiintiö</b>	<b>Tot.</b>
	530		

Henkilöstön aikaansaannoskyky		
	Tavoite	Tot.
<b>Opettajien muodollinen kelpoisuus</b>	90 %	

Asiakastyö		
	Tavoite	Tot
<b>Opiskelijapalaute opetus</b>	4	

Palveluprosessien sujuvuus		
	Tavoite	Tot.
<b>Keskeyttämisaste</b>	7 %	
<b>Tutkintojen läpäisyaste</b>	72 %	

**7.4.4. Sosiaali- ja terveysopisto**

Tulosalueen Sosiaali- ja terveysopisto vastuuhenkilö on Rehtori Maria Luoma-aho ja se sisältää seuraavat kustannuspaikat:

62100	Sosiaali- ja terveys / S
65000	Opiston yhteiset / S

**Talous**

**Opetus ja opiston yhteiset**

Peimarin koulutuskuntayhtymä					
TULOSALUE					
SOTE, Sosiaali- ja terveysopisto					
Tiliniemi	TP 2018	TA 2019	TA 2020	TS 2021	TS 2022
<b>TOIMINTATUOTOT</b>	<b>2 746 343</b>	<b>2 914 148</b>	<b>2 753 546</b>	<b>2 759 546</b>	<b>2 764 546</b>
Liiketoiminnan myyntituotot	2 739 520	2 903 148	2 747 546	2 752 546	2 757 546
Muut suoritteiden myyntituotot	2 340	8 000	0	0	0
Maksutuotot	462	1 000	2 000	3 000	3 000
Tuet ja avustukset	3 698	1 000	3 000	3 000	3 000
Vuokratuotot	280				
Muut toimintatuotot	44	1 000	1 000	1 000	1 000
<b>TOIMINTAKULUT</b>	<b>-1 794 792</b>	<b>-1 944 949</b>	<b>-1 896 379</b>	<b>-1 896 379</b>	<b>-1 896 379</b>
Henkilöstökulut	-1 699 719	-1 777 949	-1 759 379	-1 759 379	-1 759 379
Palvelujen ostot	-61 399	-89 000	-64 000	-64 000	-64 000
Aineet ja tarvikkeet	-31 717	-45 000	-41 000	-41 000	-41 000
Avustukset	-1 768	-30 000	-30 000	-30 000	-30 000
Muut kulut	-188	-3 000	-2 000	-2 000	-2 000
<b>TOIMINTAKATE</b>	<b>951 552</b>	<b>969 199</b>	<b>857 167</b>	<b>863 167</b>	<b>868 167</b>
Rahoitustuotot ja -kulut	4	0	0	0	0
<b>VUOSIKATE</b>	<b>951 556</b>	<b>969 199</b>	<b>857 167</b>	<b>863 167</b>	<b>868 167</b>
Poistot käyttöön. ja muista pitkävaikut. menoista	-4 834	-135 116	-124 274	-121 529	-121 529
<b>Tilikauden ylijäämä/alijäämä</b>	<b>946 722</b>	<b>834 083</b>	<b>732 893</b>	<b>741 638</b>	<b>746 638</b>

## Toiminta

### Opetus ja opiston yhteiset

Laatija: Maria Luoma-aho

Sosiaali- ja terveysopiston opetustoiminta sisältää sosiaali- ja terveysalan perustutkinnon, ammatti- ja erikoisammattitutkintoja sekä ammatillista tutkintoon johtamatonta täydennyskoulutusta. Opetustoiminnasta vastaavat rehtorin lisäksi perustutkintovastaava ja lisäkoulutusvastaava.

Sosiaali- ja terveysopiston opetuksen sisäinen opiskelijakiintiö vuodelle 2020 on 344 opiskelijavuotta. Kiintiö sisältää perustutkinnon ja ammatti- ja erikoisammattitutkinnot. Ammatillisen koulutuksen reformin myötä rahoituksen perustana on opiskelijavuosi. Opetuksen tavoitteena on kiintiön saavuttaminen sekä jatkuvan haun kautta tulevien opiskelijoiden integroituminen opetuksen eri ryhmiin mahdollisimman mutkattomasti. Opetuksen kehittäminen mahdollisimman monimuotoiseksi on ensisijaista opiskelijoiden yksilöllisten polkujen huomioimisessa. Tavoitteena on myös integroida aikaista enemmän perustutkinnon ja ammatti- ja erikoisammattitutkintojen asiantuntijaosaamista. Vuonna 2020 aloitamme uuden erikoisammattitutkinnon Kuntoutus-, tuki- ja ohjauspalvelujen erikoisammattitutkinto.

Opetustoiminnan kehittämisessä ovat tavoitteina keskeyttämisten ehkäisy sekä läpäisyn parantaminen palvelemaan sosiaali- ja terveysalalla olevaa ammattipätevyiden omaavien työntekijäpulaa. Varhaisen puuttumisen mallin toiminnan tukena on otettu käyttöön aloittavilla ryhmillä lukitstit, jotka antavat tietoa erityisen tuen suuntaamiselle. Opettajien HOKS-osaamista lisätään koulutuksella ja erilaisin yhteistyömuodoin eri toimijoiden kanssa.

Hanketyöhön osallistumme Ammattiopisto Livian tasolla, sillä sosiaali- ja terveysalalla hanketoiminta odottaa valtionhallinnon sote-ratkaisuja päästäkseen vauhtiin.

Opetusta kehitetään uuden tutkinnon perusteen mukaisesti työelämä kokonaisuuksittain luoden erilaisia vaihtoehtoja kerryttää osaamista. Uuden tutkinnon perusteen sisäänajo on aloitettu ja sitä jatketaan 2020 vuoden aikana. Olemme mukana kehittämässä sosiaali- ja terveysalalle uutta tutkinnon osaa / ammattitutkintoa helpottamaan työvoimapulaa etenkin vanhusten ja vammaisten hoidossa olemalla aktiivisena toimijana sosiaali- ja terveysalan valtakunnallisessa verkostossa.

Opiston markkinointia kehitetään edelleen www-sivujen jatkuvalla päivittämisellä sekä tehostamalla digimarkkinointia että panostamalla avoimien ovien tapahtumaan. Olemme mukana Loukko-toiminnassa ja sen kautta teemme aktiivista yhteistyötä toisten oppilaitosten sekä alueen työelämän eri toimijoiden kanssa.

**TULOKSELLISUUSARVIOINTI**

**Sosiaali- ja terveysopisto**

<b>Toiminnan vaikuttavuus</b>			
	<b>Tavoite</b>		<b>Tot.</b>
<b>Valmistuvat opiskelijat</b>			
- ammatillinen peruskoulutus	120		
- ammatillinen lisäkoulutus	25		
<b>Opiskelijamäärä/opiskelijavuosi</b>	<b>Tavoite</b>	<b>Kiintiö</b>	<b>Tot.</b>
	344		

<b>Henkilöstön aikaansaannoskyky</b>		
	<b>Tavoite</b>	<b>Tot.</b>
<b>Opettajien muodollinen kelpoisuus</b>	90 %	

<b>Asiakastyö</b>		
	<b>Tavoite</b>	<b>Tot</b>
<b>Opiskelijapalaute opetus</b>	4	

<b>Palveluprosessien sujuvuus</b>		
	<b>Tavoite</b>	<b>Tot.</b>
<b>Keskeyttämisaste</b>	7 %	
<b>Tutkintojen läpäisyaste</b>	70 %	

## 8. Investoinnit

### 8.1. Investointitarpeet vuosille 2020 – 2022

INVESTOINTIRAPORTTI					
Peimarin koulutuskuntayhtymä					
Toimipaikat yhteensä					
Tiliniimi	Hanke	Nimi	TA 2020	TA 2021	TA 2022
<b>INVESTOINNIT BRUTTO</b>	<b>HANKE</b>	<b>Hankkeet</b>	<b>695 000</b>	<b>400 000</b>	<b>370 000</b>
<b>Rahoitusosuus</b>	<b>HANKE</b>	<b>Hankkeet</b>	<b>-185 000</b>		
	<b>HANKE</b>	<b>Hankkeet</b>	<b>510 000</b>	<b>400 000</b>	<b>370 000</b>
<b>Aineettomat hyödykkeet</b>			<b>0</b>	<b>0</b>	<b>0</b>
<b>Maa- ja vesialueet</b>			<b>0</b>	<b>0</b>	<b>0</b>
<b>Rakennukset</b>			<b>235 000</b>	<b>245 000</b>	<b>300 000</b>
	<b>INV</b>	<b>INVESTOINNIT</b>	<b>235 000</b>	<b>245 000</b>	<b>300 000</b>
	<b>A</b>	<b>Uusinvestoinnit</b>	<b>60 000</b>	<b>0</b>	<b>0</b>
	A20SJARA	Jäähdytyksen rakentaminen	60 000	0	0
	<b>B</b>	<b>Korvausinvestoinnit</b>	<b>175 000</b>	<b>245 000</b>	<b>300 000</b>
	B20KWC	WC istuinten massavaihto	15 000	0	0
	B20KVEKO	Vesikattojen korjaus Parainen	30 000	0	0
	B20PASUU	Asuntolahuon uusiminen kaksiot Paimio	10 000	0	0
	B20PVETA	Vesola talotek uusiminen ilmanvaihto	80 000	0	0
	B20TLUSA	Koulurak luokkatilojen saneeraus	30 000	0	0
	B20TKILM	Koulurak ilmanvaihtoko saneeraus	10 000	0	0
	B21KASUU	Asuntolasolujen uusiminen Parainen	0	10 000	0
	B21TASVE	Asuntolat A-D vesikatot Tuorla	0	30 000	0
	B21KWCIS	WC istuinten massavaihto	0	15 000	0
	B21KVEKO	Vesikattojen korjaus Parainen	0	30 000	0
	B21PASUU	Asuntolahuoneiden uusiminen kaksiot Paimio	0	10 000	0
	B21SJUKO	Julkisivukorjaukset Sote	0	10 000	0
	B21TIKUU	Koulurak ikkunoiden uusiminen	0	30 000	0
	B21TKILM	Koulurak ilmanvaihtokoneiden saneeraus	0	100 000	0
	B21TMAJA	Majatalon vesikaton uusiminen korjaus	0	10 000	0
	B22KASUU	Asuntolasolujen uusiminen Parainen	0	0	10 000
	B22PJUMA	Julkisivumaalaukset Päärak ja Vesola	0	0	20 000
	B22PKEIL	Keittiön ilmanvaihtoko saneeraus	0	0	50 000
	B22TASVE	Asuntolat A-D vesikatot Tuorla	0	0	30 000
	B22TKOVE	Konehallin vesikatteen uusiminen	0	0	40 000
	B22TMAJA	Majatalon vesikaton uusiminen korjaus	0	0	100 000
	B22TPILM	Päärak ilmanvaihtokoneiden saneeraus	0	0	50 000
<b>Kiinteät rakenteet ja laitteet</b>			<b>205 000</b>	<b>40 000</b>	<b>10 000</b>
	<b>INV</b>	<b>INVESTOINNIT</b>	<b>205 000</b>	<b>40 000</b>	<b>10 000</b>
	<b>A</b>	<b>Uusinvestoinnit</b>	<b>135 000</b>	<b>0</b>	<b>0</b>
	A20KHAKI	Hautomon kiertovesijärjestelmä	125 000	0	0
	A20LEDV	Led valaistus	10 000	0	0
	<b>B</b>	<b>Korvausinvestoinnit</b>	<b>70 000</b>	<b>40 000</b>	<b>10 000</b>
	B20TLUKI	Lukitusjärjestelmän uusiminen Tuorla	10 000	0	0
	B20KLAIT	Kalakoulun laiturei	60 000		
	B21PSALA	Salaojituksen korjaaminen Päärak	0	30 000	0
	B21TLUKI	Lukitusjärjestelmän uusiminen Tuorla	0	10 000	0
	B22TLUKI	Lukitusjärjestelmien uusiminen Tuorla	0	0	10 000

Peimarin koulutuskuntayhtymä

Tiliniemi	Hanke	Nimi	TA 2020	TA 2021	TA 2022
<b>Koneet ja kalusto</b>			<b>255 000</b>	<b>115 000</b>	<b>60 000</b>
	<b>INV</b>	<b>INVESTOINNIT</b>	<b>255 000</b>	<b>115 000</b>	<b>60 000</b>
	<b>A</b>	<b>Uusinvestoinnit</b>	<b>25 000</b>	<b>80 000</b>	<b>60 000</b>
	A20YMONI	Monitoimilaitteet	25 000	0	0
	A21TEKUL	Eläinkuljetuskärry	0	10 000	0
	A21TLASE	Lannoitteensekoittaja	0	15 000	0
	A21TPUKU	Mönkijän puutavaraormain	0	15 000	0
	A21TRULE	Ruohonleikkuri viher	0	15 000	0
	A21YMONI	Monitoimilaitteet	0	25 000	0
	A22TKASU	Kasvinsuojeluruisku	0	0	20 000
	A22TETUK	Etukuormaaja	0	0	40 000
	<b>B</b>	<b>Korvausinvestoinnit</b>	<b>230 000</b>	<b>35 000</b>	<b>0</b>
	B20KAUBU	Pikkubussi Kala	30 000	0	0
	B20PAJOK	Ajokone metsä	100 000	0	0
	B20PAUBU	Pikkubussi 4 wd Paimio	35 000	0	0
	B20TAUBU	Pikkubussi Tuorla	30 000	0	0
	B20YKONE	Konesalin laite	35 000	0	0
	B21YKONE	Konesalin laite	0	35 000	0
<b>Muut aineelliset hyödykkeet</b>			<b>0</b>	<b>0</b>	<b>0</b>
<b>Rahoitusosuus</b>			<b>-185 000</b>	<b>0</b>	<b>0</b>
	A20KHAKI	Hautomon kiertovesijärjestelmä	-125 000		
	B20KLAIT	Kalakoulun laituri	-60 000		

**INVESTOINTIEN YHTEENVETO**      **TA 2020**    **TS 2021**      **TS 2022**      **YHTEENSÄ**

**UUSINVESTOINNIT**

10	Aineettomat hyödykkeet				
11A	Maa- ja vesialueet	0			0
11B	Rakennukset	60 000	0	0	60 000
11C	Kiinteät rakenteet ja laitteet	135 000	0	0	135 000
11D	Koneet ja kalusto	25 000	80 000	60 000	165 000
11E	Muut aineelliset hyödykkeet				
11F	Ennakkomaksut ja kesk.eräiset hank.				
	Yhteensä brutto	220 000	80 000	60 000	360 000
RO	Rahoitusosuus	125 000			125 000
	Yhteensä netto	95 000	80 000	60 000	235 000

**KORVAUSINVESTOINNIT**

11A	Maa- ja vesialueet				
11B	Rakennukset	175 000	245 000	300 000	720 000
11C	Kiinteät rakenteet ja laitteet	70 000	40 000	10 000	120 000
11D	Koneet ja kalusto	230 000	35 000	0	265 000
11E	Muut aineelliset hyödykkeet				
11F	Ennakkomaksut ja kesk.eräiset hank.				
	Yhteensä brutto	475 000	320 000	310 000	1 045 000
RO	Rahoitusosuus	60 000			60 000
	Yhteensä netto	415 000	320 000	310 000	1 045 000

<b>YHTEENSÄ BRUTTO</b>	<b>695 000</b>	<b>400 000</b>	<b>370 000</b>	<b>1 465 000</b>
<b>RAHOITUSOSUUS YHTEENSÄ</b>	<b>185 000</b>			<b>185 000</b>
<b>YHTEENSÄ NETTO</b>	<b>510 000</b>	<b>400 000</b>	<b>370 000</b>	<b>1 280 000</b>
<b>MAA- JA VESIALUEET</b>	<b>0</b>			<b>0</b>
<b>RAKENNUKSET, RAKENNELMAT YHT.</b>	<b>440 000</b>	<b>285 000</b>	<b>310 000</b>	<b>1 035 000</b>
<b>KONEET JA KALUSTO YHT.</b>	<b>255 000</b>	<b>115 000</b>	<b>60 000</b>	<b>430 000</b>



9. Rahoitus

9.1. Varsinainen toiminta ja investoinnit

1.000 e	TP 2018	TA 2019	TA-MUUTOS 2019	TA 2020	TS 2021	TS 2022
<b>Toiminta ja investoinnit</b>						
<i>Toiminnan rahavirta</i>	744	430	430	489	399	387
* Vuosikate +/-	786	430	430	489	399	387
* Satunnaiset erät +/-						
* Tulorahoituksen korjauserät +/-	-42					
<i>Investointien rahavirta</i>	-433	-409	-1 795	-510	-400	-370
* Investointimenot -	-480	-409	-1 795	-695	-400	-370
* Rahoitusosuudet investointimenoihin +	29		0	185		
* Pysyvien vastaavien hyödykkeiden luovutustulot +	18					
<b>Toiminta ja investoinnit, netto</b>	311	21	-1 365	-21	-1	17
Pitkäaikaisten saamisten muutokset +/-	0	0	0	0	0	0
<b>Rahoitustoiminta</b>						
* Antolainauksen muutokset						
* Lainakannan muutokset						
<b>Vaikutus maksuvalmiuteen</b>	311	21	-1 365	-21	-1	17

Peimarin koulutuskuntayhtymä

10. Liitteet

10.1. Peimarin koulutuskuntayhtymän tuloslaskelmia

Peimarin koulutuskuntayhtymä					
Toimipaikat yhteensä					
Tilinimi	TP 2018	TA 2019	TA 2020	TS 2021	TS 2022
<b>TOIMINTATUOTOT</b>	<b>11 562 876</b>	<b>11 603 626</b>	<b>11 584 736</b>	<b>11 394 736</b>	<b>11 403 736</b>
Liiketoiminnan myyntituotot	10 942 104	11 119 626	11 066 736	10 944 736	10 953 736
Korvaukset kunnilta ja kuntayhtymiltä	1 807	0	0	0	0
Muut suoritteiden myyntituotot	35 930	29 000	19 000	18 000	18 000
Maksutuotot	7 086	8 000	7 000	8 000	8 000
Tuet ja avustukset	324 217	251 000	307 000	257 000	257 000
Vuokratuotot	222 148	188 000	177 000	157 000	157 000
Muut toimintatuotot	27 836	8 000	8 000	10 000	10 000
Valmisteverastojen muutos	1 748				
<b>TOIMINTAKULUT</b>	<b>-10 776 262</b>	<b>-11 173 379</b>	<b>-11 095 347</b>	<b>-10 995 247</b>	<b>-11 016 247</b>
Henkilöstökulut	-7 586 155	-7 758 379	-7 806 947	-7 806 947	-7 806 947
Palvelujen ostot	-1 366 729	-1 570 500	-1 431 500	-1 333 500	-1 347 500
Aineet ja tarvikkeet	-1 532 600	-1 524 900	-1 527 400	-1 521 300	-1 525 300
Avustukset	-16 100	-40 000	-55 000	-56 000	-58 000
Vuokrat	-83 597	-78 500	-88 000	-89 000	-89 000
Muut kulut	-191 081	-201 100	-186 500	-188 500	-189 500
<b>TOIMINTAKATE</b>	<b>786 615</b>	<b>430 247</b>	<b>489 389</b>	<b>399 489</b>	<b>387 489</b>
Rahoitustuotot ja -kulut	-530				
<b>VUOSIKATE</b>	<b>786 085</b>	<b>430 247</b>	<b>489 389</b>	<b>399 489</b>	<b>387 489</b>
Poistot käyttöön. ja muista pitkävaikutt. menoista	-749 722	-704 486	-647 308	-658 983	-662 262
<b>Tilikauden ylijäämä/alijäämä</b>	<b>36 363</b>	<b>-274 239</b>	<b>-157 919</b>	<b>-259 494</b>	<b>-274 773</b>
<b>TUNNUSLUVUT</b>					
Toimintakate-% (100*toimintakate/toimintatuotot)	6,8	3,7	4,2	3,5	3,4
Toimintatuotot/Toimintakulut %	107,3	103,9	104,4	103,6	103,5
Vuosikate/Poistot %	104,9	61,1	75,6	60,6	58,5
Vuosikate % TA *)		139,1	112,4	91,7	89
*) 100*vuosikate/keskimäär.poistonalaisten investoitien omahankintameno					
Vuosikate % TP (100*vuosikate/toimintatuotot)	6,8				

Peimarin koulutuskuntayhtymä

TALOUSARVIORAPORTTI

Tili	Tilinimi	TP 2018	TA 2019	TA 2020	TS 2021	TS 2022
<b>3</b>	<b>TOIMINTATUOTOT</b>	<b>11 562 876</b>	<b>11 603 626</b>	<b>11 584 736</b>	<b>11 394 736</b>	<b>11 403 736</b>
<b>30</b>	<b>Liiketoiminnan myyntituotot</b>	<b>10 942 104</b>	<b>11 119 626</b>	<b>11 066 736</b>	<b>10 944 736</b>	<b>10 953 736</b>
3030	Kurssi- ja opiskelijamaksut tuotot	64 273	47 000	61 000	64 000	70 000
3035	Ateriatuotot	65 416	59 000	60 000	60 000	60 000
3039	Majoitustuotot	7 827	5 000	7 000	7 000	7 000
3042	Työtoimintatuotot	131 992	147 000	132 000	135 000	137 000
3050	Tuotanto- ja palvelutoiminnan tuotot	257 676	214 000	230 000	240 000	240 000
3060	Muut liiketoiminnan tuotot	197 997	185 000	222 000	224 000	225 000
<b>308</b>	<b>Täyden korvauksen perusteella saadut korvaukset valtiolta</b>	<b>10 216 922</b>	<b>10 462 626</b>	<b>10 354 736</b>	<b>10 214 736</b>	<b>10 214 736</b>
3080	Ammattikoulutuksen yksikköhintarahoitus valtiolta (Ky)	10 216 922	10 462 626	10 354 736	10 214 736	10 214 736
3099	Muut korvaukset					
3084	Siviilipalvelusmiesten sairaanhoitokorvaukset					
<b>31</b>	<b>Korvaukset kunnilta ja kuntayhtymiltä</b>	<b>1 807</b>				
3100	Kotikuntakorvaukset	1 807				
3110	Jäsenkuntien maksuosuudet ja korvaukset kuntayhtymille					
<b>313</b>	<b>Muut suoritteiden myyntituotot</b>	<b>35 930</b>	<b>29 000</b>	<b>19 000</b>	<b>18 000</b>	<b>18 000</b>
3135	Oppisopimuskoulutuksen koulutuskorvaukset	35 930	29 000	19 000	18 000	18 000
3140	Muut myyntituotot		0	0	0	0
<b>32</b>	<b>Maksutuotot</b>	<b>7 086</b>	<b>8 000</b>	<b>7 000</b>	<b>8 000</b>	<b>8 000</b>
3270	Lukukausimaksutuotot		0			
3275	Muut opetus- ja kulttuuritoiminnan maksutuotot	7 086	8 000	7 000	8 000	8 000
<b>33</b>	<b>Tuet ja avustukset</b>	<b>324 217</b>	<b>251 000</b>	<b>307 000</b>	<b>257 000</b>	<b>257 000</b>
3300	Työllistämistuki		0			
3330	Muut tuet ja avustukset	324 217	251 000	307 000	257 000	257 000
3334	Muut tuet ja avustukset matalapalkkatuki		0			
<b>34</b>	<b>Vuokratuotot</b>	<b>222 148</b>	<b>188 000</b>	<b>177 000</b>	<b>157 000</b>	<b>157 000</b>
3410	Asuntojen vuokrat	119 294	108 000	87 000	67 000	67 000
3420	Muiden rakennusten vuokrat	94 861	76 000	85 000	85 000	85 000
3430	Maa- ja vesialuiden vuokratuotot	6 697	3 000	3 000	3 000	3 000
3450	Koneiden ja laitteiden vuokrat		0			
3460	Muut vuokratuotot	1 296	1 000	2 000	2 000	2 000
<b>35</b>	<b>Muut toimintatuotot</b>	<b>27 836</b>	<b>8 000</b>	<b>8 000</b>	<b>10 000</b>	<b>10 000</b>
3510	Käyttöomaisuuden myyntivoitot		0			
3530	Muut tuotot	27 836	8 000	8 000	10 000	10 000
<b>36</b>	<b>Valmisteverastojen muutos</b>	<b>1 748</b>	<b>0</b>	<b>0</b>	<b>0</b>	<b>0</b>
3600	Valmisteverastojen muutos	1 748	0	0	0	0
<b>4</b>	<b>TOIMINTAKULUT</b>	<b>10 776 262</b>	<b>11 173 379</b>	<b>11 095 347</b>	<b>10 995 247</b>	<b>11 016 247</b>
<b>400</b>	<b>Henkilöstökulut</b>	<b>7 586 155</b>	<b>7 758 379</b>	<b>7 806 947</b>	<b>7 806 947</b>	<b>7 806 947</b>
<b>40</b>	<b>Palkat ja palkkiot</b>	<b>6 209 346</b>	<b>6 338 376</b>	<b>6 450 555</b>	<b>6 450 555</b>	<b>6 450 555</b>
<b>40A</b>	<b>Palkat ja palkkiot</b>	<b>6 271 460</b>	<b>6 338 376</b>	<b>6 450 555</b>	<b>6 450 555</b>	<b>6 450 555</b>
4000	Virkasuhdepalkat	3 952 088	3 991 906	4 171 184	4 171 184	4 171 184
4001	Työsuhdepalkat	1 710 791	1 650 558	1 685 433	1 685 433	1 685 433
4002	Työllistämispalkat					
4010	Muut palkat ja palkkiot	215 372	324 712	225 575	225 575	225 575
4015	Erilliskorvaukset	48 779	77 000	7 000	7 000	7 000
4020	Ylituntipalkkiot	86 213	32 000	30 500	30 500	30 500
4021	Oppilas- ja harjoittelupalkat	2 655	3 000	3 000	3 000	3 000
4022	Kokouspalkkiot	31 542	34 000	37 400	37 400	37 400
4030	Lomarahat	227 553	225 199	290 463	290 463	290 463
4035	Siviilipalvelusmiesten päivärahakulut					
4050	Sisäiset palkat	7 606				
4060	Jaksotetut palkat	-11 138				
<b>42</b>	<b>Henkilöstökorvaukset ja muut henk. men. korjaukset</b>	<b>62 115</b>				
4230	Sairausvakuutuskorvaukset	47 870				
4240	Tapaturmakorvaukset	14 245				
4250	Muut Kansaneläkelaitoksen korvaukset					
4260	Muut henkilöstömenojen korjaukset					

Peimarin koulutuskuntayhtymä

Tili	Tilinimi	TP 2018	TA 2019	TA 2020	TS 2021	TS 2022
<b>41</b>	<b>Henkilösivukulut</b>	<b>1 376 810</b>	<b>1 420 003</b>	<b>1 356 392</b>	<b>1 356 392</b>	<b>1 356 392</b>
<b>411</b>	<b>Eläkekulut</b>	<b>1 152 451</b>	<b>1 184 216</b>	<b>1 120 302</b>	<b>1 120 302</b>	<b>1 120 302</b>
4110	Muut työeläkemaksut					
4120	KuEL-maksut/palkkaperuste	1 049 008	1 072 453	1 066 922	1 066 922	1 066 922
4121	KuEL-maksut/eläkemenoperuste	31 638	32 960	35 800	35 800	35 800
4122	Varhe-maksut	55 874	60 000			
4123	Ryhmähenkivakuutus (KALA)	16 487	15 000	15 000	15 000	15 000
4124	Ryhmähenkivakuutusmaksut	2 506	3 803	2 580	2 580	2 580
4130	Jaksotetut eläkekulut	-3 062				
4135	Aktivoidut eläkekulut					
<b>415</b>	<b>Muut henkilösivukulut</b>	<b>224 359</b>	<b>235 788</b>	<b>236 090</b>	<b>236 090</b>	<b>236 090</b>
4150	Kansaneläke- ja sairausvakuutusmaksut	53 324	47 538	80 632	80 632	80 632
4160	Työttömyysvakuutusmaksut	119 955	124 866	101 274	101 274	101 274
4170	Tapaturmavakuutusmaksut	51 677	63 384	54 185	54 185	54 185
4180	Muut sosiaalivakuutusmaksut					
4190	Jaksotetut sosiaalivakuutusmaksut	-597				
4200	Aktivoidut sosiaalivakuutusmaksut					
<b>43</b>	<b>Palvelujen ostot</b>	<b>1 366 729</b>	<b>1 570 500</b>	<b>1 431 500</b>	<b>1 333 500</b>	<b>1 347 500</b>
4340	Toimisto- pankki- ja asiantuntijapalvelut	265 164	444 000	271 000	229 000	230 000
4350	Painatukset ja ilmoitukset	32 116	47 000	44 500	44 500	44 500
4360	Posti- ja telepalvelut	83 677	87 500	84 500	84 500	84 500
4370	Vakuutukset	85 009	104 000	102 000	103 000	103 000
4380	Puhtaanapito- ja pesulapalvelut	89 740	82 500	85 000	85 000	85 000
4390	Rakennusten ja alueid. rakentamis- ja kunnossapitopalv.	133 088	96 000	189 000	139 000	139 000
4400	Koneiden, kalust. ja laitt. rakentamis- ja kunn.pitopalv.	86 521	80 000	86 000	87 000	88 000
4410	Majoitus- ja ravitsemispalvelut	187 279	189 500	194 500	194 500	195 500
4420	Matkustus- ja kuljetuspalvelut	79 602	83 500	74 000	74 000	74 000
4430	Sosiaali- ja terveydenhoitopalvelut	83 348	75 000	80 000	80 000	80 000
4440	Opetus- ja kulttuuripalvelut	90 960	133 000	100 000	92 000	102 000
4441	Henkilöstön koulutuspalvelut	39 503	42 500	43 000	43 000	43 000
4470	Muut palvelut	110 724	106 000	78 000	78 000	79 000
<b>45</b>	<b>Aineet ja tarvikkeet</b>	<b>1 532 600</b>	<b>1 524 900</b>	<b>1 527 400</b>	<b>1 521 300</b>	<b>1 525 300</b>
4500	Toimisto- ja koulutarvikkeet	16 772	19 500	20 000	20 000	20 000
4510	Kirjallisuus, lehdet	17 411	18 000	23 400	23 300	23 300
4520	Elintarvikkeet	123 846	129 000	135 000	135 000	135 000
4525	Eläinruoat, rehut	66 704	79 000	76 000	71 000	72 000
4530	Vaatteisto ja tekstiilit	24 990	41 000	26 000	26 000	26 000
4540	Lääkkeet ja hoitotarvikkeet	21 927	26 000	23 000	24 000	25 000
4550	Siivous- ja puhdistusaineet	28 394	29 000	30 000	30 000	30 000
4560	Poltto- ja voiteluaineet	72 344	77 000	69 000	69 000	70 000
4570	Lämmitys, sähkö, vesi	483 726	458 400	483 000	478 000	478 000
4580	Kalusto (alle 10.000 euroa) ja pientyövälineet	104 361	91 000	98 000	98 000	99 000
4585	Eläimet	1 984	3 000	3 000	3 000	3 000
4590	Rakennusmateriaali	31 024	29 000	33 000	34 000	34 000
4595	Atk- ja puhelinkalusto sekä tarvikkeet	121 802	138 000	142 000	142 000	142 000
4620	Opetus- ja havaintomateriaali	102 465	106 000	106 000	107 000	107 000
4622	Muut aineet ja tarvikkeet	314 849	281 000	260 000	261 000	261 000
4670	Varastojen lisäys/vähennys					
<b>47</b>	<b>Avustukset</b>	<b>16 100</b>	<b>40 000</b>	<b>55 000</b>	<b>56 000</b>	<b>58 000</b>
4700	Avustukset opiskelijoille	9 515	24 000	26 000	26 000	27 000
4730	Avustukset yhteisöille	6 584	16 000	29 000	30 000	31 000

Peimarin koulutuskuntayhtymä

Tili Tilinimi	TP 2018	TA 2019	TA 2020	TS 2021	TS 2022
<b>48 Vuokrat</b>	<b>83 597</b>	<b>78 500</b>	<b>88 000</b>	<b>89 000</b>	<b>89 000</b>
4800 Maa- ja vesialueiden vuokrat			11 000	11 000	11 000
4820 Rakenn. ja huon. vuokrat	65 300	65 000	65 000	66 000	66 000
4840 Koneiden ja laitteid. vuokrat	14 922	11 500	10 000	10 000	10 000
4860 Muut vuokrat	3 375	2 000	2 000	2 000	2 000
<b>49 Muut kulut</b>	<b>191 081</b>	<b>201 100</b>	<b>186 500</b>	<b>188 500</b>	<b>189 500</b>
4910 Kiinteistöverot	112 018	110 000	110 000	110 000	110 000
4914 Muut verot	44 903	40 500	36 000	37 000	38 000
4920 Käyttöomaisuuden myyntitappiot					
4940 Jäsenmaksut, käyttöoikeusmaksut	28 673	31 600	28 500	28 500	28 500
4941 Edustusmenot		0	0	0	0
4950 Muut kulut	5 487	19 000	12 000	13 000	13 000
TOIMINTAKATE	786 615	430 247	489 389	399 489	387 489
Rahoitustuotot ja -kulut	-530				
Korkotuotot	0				
6020 Korkotuotot					
6030 Maksuliikennetilien korot	0				
Muut rahoitustuotot	672				
6130 Viivästyskorkotuotot	225				
6170 Muut rahoitustuotot	447				
Korkokulut					
6210 Korkokulut lainoista ulkopuolisilta					
6230 Korkokulut lainoista liikelaitoksilta					
Muut rahoituskulut	1 202				
6300 Peruspääoman korot jäsenkunnille					
6310 Verotilitysten korot ja korotukset	9				
6320 Viivästyskorot ja korotukset	394				
6371 Pyörästystili	1				
6380 Muut rahoituskulut	798				
VUOSIKATE	786 085	430 247	489 389	399 489	387 489
Poistot käyttöom. ja muista pitkävaikut. menoista	749 722	704 486	647 308	658 983	662 262
Suunnitelman mukaiset poistot	749 722	684 346	624 068	591 468	569 770
7100 Poistot aineettomista oikeuksista					
7110 Poistot tietokoneohjelmista					
7120 Poistot muista pitkävaikutteisista menoista					
7130 Poistot rakennuksista	468 367	454 447	451 026	436 424	424 870
7140 Poistot kiinteistä rakenteista ja laitteista	104 674	101 921	112 045	107 741	99 904
7150 Poistot koneista ja kalustosta	176 681	127 978	60 997	47 303	44 996
7160 Poistot muista aineellisista hyödykkeistä					
Kertaluonteiset poistot					
7200 Käyttöomaisuuden myyntivoitot ja -tappiot					
7210 Muut lisäpoistot					
TAPOISTOT		20 140	23 240	67 515	92 492
7700 Poistot aineettomista hyödykkeistä (TA)					
7720 Poistot rakennuksista (TA)		2 567	3 917	13 483	24 200
7730 Poistot kiinteistä rakenteista ja laitteista (TA)		11 375	6 042	16 167	18 917
7740 Poistot koneista ja kalustosta (TA)		6 198	13 281	37 865	49 375
TILIKAUDEN TULOS	36 363	-274 239	-157 919	-259 494	-274 773

Peimarin koulutuskuntayhtymä

10.2. Tulosalueiden tuloslaskelmat ennen kuntayhtymän yhteisten palveluiden jakoa tulosalueille

Peimarin koulutuskuntayhtymä					
Y, Yhteiset Ky					
Tiliniemi	TP 2018	TA 2019	TA 2020	TS 2021	TS 2022
<b>TOIMINTATUOTOT</b>	<b>201 074</b>	<b>297 000</b>	<b>379 000</b>	<b>239 000</b>	<b>239 000</b>
Liiketoiminnan myyntituotot	42 998	160 000	250 000	110 000	110 000
Korvaukset kunnilta ja kuntayhtymiltä	1 439	0	0	0	0
Maksutuotot	6 624	6 000	4 000	4 000	4 000
Tuet ja avustukset	149 884	131 000	125 000	125 000	125 000
Muut toimintatuotot	129	0	0	0	0
<b>TOIMINTAKULUT</b>	<b>-1 586 840</b>	<b>-1 968 470</b>	<b>-1 671 553</b>	<b>-1 630 453</b>	<b>-1 630 453</b>
Henkilöstökulut	-925 434	-1 049 470	-980 653	-980 653	-980 653
Palvelujen ostot	-466 223	-682 500	-491 500	-450 500	-450 500
Aineet ja tarvikkeet	-166 589	-204 500	-176 400	-176 300	-176 300
Vuokrat	-6 741	-3 000	0	0	0
Muut kulut	-21 852	-29 000	-23 000	-23 000	-23 000
<b>TOIMINTAKATE</b>	<b>-1 385 765</b>	<b>-1 671 470</b>	<b>-1 292 553</b>	<b>-1 391 453</b>	<b>-1 391 453</b>
Rahoitustuotot ja -kulut	90	0	0	0	0
<b>VUOSIKATE</b>	<b>-1 385 675</b>	<b>-1 671 470</b>	<b>-1 292 553</b>	<b>-1 391 453</b>	<b>-1 391 453</b>
Poistot käyttöön. ja muista pitkävaikutt. menoista	-20 145	-19 196	-14 175	-18 125	-21 351
<b>Tilikauden ylijäämä/alijäämä</b>	<b>-1 405 820</b>	<b>-1 690 667</b>	<b>-1 306 728</b>	<b>-1 409 578</b>	<b>-1 412 804</b>

Peimarin koulutuskuntayhtymä					
K, Kalatalous- ja ympäristöopisto					
Tiliniemi	TP 2018	TA 2019	TA 2020	TS 2021	TS 2022
<b>TOIMINTATUOTOT</b>	<b>1 234 212</b>	<b>1 377 896</b>	<b>1 144 214</b>	<b>1 121 214</b>	<b>1 121 214</b>
Liiketoiminnan myyntituotot	1 094 937	1 304 896	1 082 214	1 079 214	1 079 214
Muut suoritteiden myyntituotot	4 500	0	0	0	0
Tuet ja avustukset	39 877	2 000	2 000	2 000	2 000
Vuokratuotot	90 829	71 000	60 000	40 000	40 000
Muut toimintatuotot	2 076	0	0	0	0
Valmisteverastojen muutos	1 993	0	0	0	0
<b>TOIMINTAKULUT</b>	<b>-1 389 277</b>	<b>-1 329 569</b>	<b>-1 388 935</b>	<b>-1 383 935</b>	<b>-1 383 935</b>
Henkilöstökulut	-872 232	-867 569	-893 935	-893 935	-893 935
Palvelujen ostot	-188 820	-158 000	-169 000	-169 000	-169 000
Aineet ja tarvikkeet	-274 327	-260 000	-279 000	-274 000	-274 000
Avustukset	-1 076	0	0	0	0
Vuokrat	-3 736	-1 000	-2 000	-2 000	-2 000
Muut kulut	-49 086	-43 000	-45 000	-45 000	-45 000
<b>TOIMINTAKATE</b>	<b>-155 065</b>	<b>48 327</b>	<b>-244 721</b>	<b>-262 721</b>	<b>-262 721</b>
Rahoitustuotot ja -kulut	123	0	0	0	0
<b>VUOSIKATE</b>	<b>-154 942</b>	<b>48 327</b>	<b>-244 721</b>	<b>-262 721</b>	<b>-262 721</b>
Poistot käyttöön. ja muista pitkävaikutt. menoista	-38 758	-43 247	-51 924	-61 279	-59 847
<b>Tilikauden ylijäämä/alijäämä</b>	<b>-193 700</b>	<b>5 080</b>	<b>-296 645</b>	<b>-324 000</b>	<b>-322 568</b>

## Peimarin koulutuskuntayhtymä

Peimarin koulutuskuntayhtymä					
Mase, Maaseutuopisto yhteensä					
Tilinimi	TP 2018	TA 2019	TA 2020	TS 2021	TS 2022
<b>TOIMINTATUOTOT</b>	<b>7 371 385</b>	<b>7 006 582</b>	<b>7 298 976</b>	<b>7 265 976</b>	<b>7 269 976</b>
Liiketoiminnan myyntituotot	7 055 373	6 743 582	6 977 976	6 993 976	6 997 976
Korvaukset kunnilta ja kuntayhtymiltä	368	0			
Muut suoritteiden myyntituotot	29 090	21 000	19 000	18 000	18 000
Maksutuotot		1 000	1 000	1 000	1 000
Tuet ja avustukset	130 758	117 000	177 000	127 000	127 000
Vuokratuotot	130 454	117 000	117 000	117 000	117 000
Muut toimintatuotot	25 587	7 000	7 000	9 000	9 000
Valmisteverastojen muutos	-245	0	0	0	0
<b>TOIMINTAKULUT</b>	<b>-5 517 392</b>	<b>-5 482 892</b>	<b>-5 653 410</b>	<b>-5 598 410</b>	<b>-5 619 410</b>
Henkilöstökulut	-3 872 934	-3 843 892	-3 954 910	-3 954 910	-3 954 910
Palvelujen ostot	-532 000	-544 000	-590 000	-533 000	-547 000
Aineet ja tarvikkeet	-986 355	-964 400	-962 000	-961 000	-965 000
Avustukset	-13 255	-10 000	-25 000	-26 000	-28 000
Vuokrat	-7 679	-9 500	-21 000	-21 000	-21 000
Muut kulut	-105 169	-111 100	-100 500	-102 500	-103 500
<b>TOIMINTAKATE</b>	<b>1 853 993</b>	<b>1 523 690</b>	<b>1 645 566</b>	<b>1 667 566</b>	<b>1 650 566</b>
Rahoitustuotot ja -kulut	-746	0	0	0	0
<b>VUOSIKATE</b>	<b>1 853 247</b>	<b>1 523 690</b>	<b>1 645 566</b>	<b>1 667 566</b>	<b>1 650 566</b>
Poistot käyttöön. ja muista pitkävaikutt. menoista	-562 824	-504 010	-455 935	-455 483	-456 735
<b>Tilikauden ylijäämä/alijäämä</b>	<b>1 290 424</b>	<b>1 019 679</b>	<b>1 189 631</b>	<b>1 212 083</b>	<b>1 193 831</b>

Peimarin koulutuskuntayhtymä					
S, Sosiaali- ja terveys					
Tilinimi	TP 2018	TA 2019	TA 2020	TS 2021	TS 2022
<b>TOIMINTATUOTOT</b>	<b>2 756 205</b>	<b>2 922 148</b>	<b>2 762 546</b>	<b>2 768 546</b>	<b>2 773 546</b>
Liiketoiminnan myyntituotot	2 748 797	2 911 148	2 756 546	2 761 546	2 766 546
Muut suoritteiden myyntituotot	2 340	8 000	0	0	0
Maksutuotot	462	1 000	2 000	3 000	3 000
Tuet ja avustukset	3 698	1 000	3 000	3 000	3 000
Vuokratuotot	865	0	0	0	0
Muut toimintatuotot	44	1 000	1 000	1 000	1 000
<b>TOIMINTAKULUT</b>	<b>-2 282 753</b>	<b>-2 392 447</b>	<b>-2 381 449</b>	<b>-2 382 449</b>	<b>-2 382 449</b>
Henkilöstökulut	-1 915 556	-1 997 447	-1 977 449	-1 977 449	-1 977 449
Palvelujen ostot	-179 686	-186 000	-181 000	-181 000	-181 000
Aineet ja tarvikkeet	-105 328	-96 000	-110 000	-110 000	-110 000
Avustukset	-1 768	-30 000	-30 000	-30 000	-30 000
Vuokrat	-65 441	-65 000	-65 000	-66 000	-66 000
Muut kulut	-14 974	-18 000	-18 000	-18 000	-18 000
<b>TOIMINTAKATE</b>	<b>473 452</b>	<b>529 701</b>	<b>381 097</b>	<b>386 097</b>	<b>391 097</b>
Rahoitustuotot ja -kulut	3	0	0	0	0
<b>VUOSIKATE</b>	<b>473 456</b>	<b>529 701</b>	<b>381 097</b>	<b>386 097</b>	<b>391 097</b>
Poistot käyttöön. ja muista pitkävaikutt. menoista	-127 996	-138 033	-125 274	-124 096	-124 329
<b>Tilikauden ylijäämä/alijäämä</b>	<b>345 460</b>	<b>391 668</b>	<b>255 823</b>	<b>262 002</b>	<b>266 768</b>

Peimarin koulutuskuntayhtymä

10.3. Tulosalueen koulutuskuntayhtymän palvelut yksityiskohtaisemmat tuloslaskelmat

10 Hallintopalvelut

Peimarin koulutuskuntayhtymä					
10, Hallintopalvelut					
Tilinimi	TP 2018	TA 2019	TA 2020	TS 2021	TS 2022
<b>TOIMINTATUOTOT</b>	<b>80 471</b>	<b>187 000</b>	<b>269 000</b>	<b>129 000</b>	<b>129 000</b>
Liiketoiminnan myyntituotot	41 172	160 000	250 000	110 000	110 000
Maksutuotot	6 624	6 000	4 000	4 000	4 000
Tuet ja avustukset	32 545	21 000	15 000	15 000	15 000
Muut toimintatuotot	129	0	0	0	0
<b>TOIMINTAKULUT</b>	<b>-849 536</b>	<b>-1 214 896</b>	<b>-884 656</b>	<b>-844 656</b>	<b>-844 656</b>
Henkilöstökulut	-556 689	-667 896	-571 656	-571 656	-571 656
Palvelujen ostot	-258 412	-477 000	-284 000	-244 000	-244 000
Aineet ja tarvikkeet	-18 289	-44 000	-13 000	-13 000	-13 000
Vuokrat	-2 864	-3 000	0	0	0
Muut kulut	-13 282	-23 000	-16 000	-16 000	-16 000
<b>TOIMINTAKATE</b>	<b>-769 065</b>	<b>-1 027 896</b>	<b>-615 656</b>	<b>-715 656</b>	<b>-715 656</b>
Rahoitustuotot ja -kulut	98	0	0	0	0
<b>VUOSIKATE</b>	<b>-768 968</b>	<b>-1 027 896</b>	<b>-615 656</b>	<b>-715 656</b>	<b>-715 656</b>
Poistot käyttöom. ja muista pitkävaikutt. menoista		-17 738	-11 050	-7 500	-6 351
<b>Tilikauden ylijäämä/alijäämä</b>	<b>-768 968</b>	<b>-1 045 634</b>	<b>-626 706</b>	<b>-723 156</b>	<b>-722 007</b>

20 Tietohallinto

Peimarin koulutuskuntayhtymä					
20, Tietohallinto					
Tilinimi	TP 2018	TA 2019	TA 2020	TS 2021	TS 2022
<b>TOIMINTAKULUT</b>	<b>-392 227</b>	<b>-396 382</b>	<b>-406 900</b>	<b>-406 800</b>	<b>-406 800</b>
Henkilöstökulut	-144 843	-147 382	-147 000	-147 000	-147 000
Palvelujen ostot	-117 006	-116 500	-122 500	-122 500	-122 500
Aineet ja tarvikkeet	-127 116	-132 500	-137 400	-137 300	-137 300
Vuokrat	-3 120	0	0	0	0
Muut kulut	-142	0	0	0	0
<b>TOIMINTAKATE</b>	<b>-392 227</b>	<b>-396 382</b>	<b>-406 900</b>	<b>-406 800</b>	<b>-406 800</b>
Rahoitustuotot ja -kulut	-8	0	0	0	0
<b>VUOSIKATE</b>	<b>-392 235</b>	<b>-396 382</b>	<b>-406 900</b>	<b>-406 800</b>	<b>-406 800</b>
Poistot käyttöom. ja muista pitkävaikutt. menoista	-20 145	-1 458	-3 125	-10 625	-15 000
<b>Tilikauden ylijäämä/alijäämä</b>	<b>-412 380</b>	<b>-397 840</b>	<b>-410 025</b>	<b>-417 425</b>	<b>-421 800</b>



## Peimarin koulutuskuntayhtymä

### 30 Asuntola- ja tilapalvelut

Peimarin koulutuskuntayhtymä					
30, Asuntola- ja tilapalvelut					
Tiliniimi	TP 2018	TA 2019	TA 2020	TS 2021	TS 2022
<b>TOIMINTATUOTOT</b>	<b>291 414</b>	<b>230 000</b>	<b>275 000</b>	<b>205 000</b>	<b>205 000</b>
Liiketoiminnan myyntituotot	69 191	45 000	47 000	47 000	47 000
Tuet ja avustukset	2 815	0	52 000	2 000	2 000
Vuokratuotot	218 010	185 000	174 000	154 000	154 000
Muut toimintatuotot	1 399	0	2 000	2 000	2 000
<b>TOIMINTAKULUT</b>	<b>-1 756 776</b>	<b>-1 552 642</b>	<b>-1 689 542</b>	<b>-1 635 542</b>	<b>-1 635 542</b>
Henkilöstökulut	-602 860	-549 642	-568 542	-568 542	-568 542
Palvelujen ostot	-316 099	-253 000	-345 000	-295 000	-295 000
Aineet ja tarvikkeet	-633 222	-551 000	-590 000	-585 000	-585 000
Avustukset	-203		0	0	0
Vuokrat	-69 109	-66 000	-66 000	-67 000	-67 000
Muut kulut	-135 283	-133 000	-120 000	-120 000	-120 000
<b>TOIMINTAKATE</b>	<b>-1 465 362</b>	<b>-1 322 642</b>	<b>-1 414 542</b>	<b>-1 430 542</b>	<b>-1 430 542</b>
Rahoitustuotot ja -kulut	-435	0	0	0	0
<b>VUOSIKATE</b>	<b>-1 465 797</b>	<b>-1 322 642</b>	<b>-1 414 542</b>	<b>-1 430 542</b>	<b>-1 430 542</b>
Poistot käyttöom. ja muista pitkävaikutt. menoista	-558 774	-12 483	-4 333	-16 150	-29 617
<b>Tilikauden ylijäämä/alijäämä</b>	<b>-2 024 572</b>	<b>-1 335 125</b>	<b>-1 418 875</b>	<b>-1 446 692</b>	<b>-1 460 159</b>

### 50 Ruokapalvelut

Peimarin koulutuskuntayhtymä					
50, Ruokapalvelut					
Tiliniimi	TP 2018	TA 2019	TA 2020	TS 2021	TS 2022
<b>TOIMINTATUOTOT</b>	<b>84 201</b>	<b>67 000</b>	<b>66 000</b>	<b>66 000</b>	<b>66 000</b>
Liiketoiminnan myyntituotot	83 001	67 000	66 000	66 000	66 000
Vuokratuotot	1 200	0	0	0	0
<b>TOIMINTAKULUT</b>	<b>-612 134</b>	<b>-596 874</b>	<b>-626 350</b>	<b>-626 350</b>	<b>-626 350</b>
Henkilöstökulut	-312 982	-304 874	-322 350	-322 350	-322 350
Palvelujen ostot	-168 531	-161 000	-170 000	-170 000	-170 000
Aineet ja tarvikkeet	-128 337	-131 000	-134 000	-134 000	-134 000
Vuokrat	-1 678	0	0	0	0
Muut kulut	-607	0	0	0	0
<b>TOIMINTAKATE</b>	<b>-527 933</b>	<b>-529 874</b>	<b>-560 350</b>	<b>-560 350</b>	<b>-560 350</b>
Rahoitustuotot ja -kulut	0	0	0	0	0
<b>VUOSIKATE</b>	<b>-527 933</b>	<b>-529 874</b>	<b>-560 350</b>	<b>-560 350</b>	<b>-560 350</b>
Poistot käyttöom. ja muista pitkävaikutt. menoista	-9 595	0	0	0	0
<b>Tilikauden ylijäämä/alijäämä</b>	<b>-537 528</b>	<b>-529 874</b>	<b>-560 350</b>	<b>-560 350</b>	<b>-560 350</b>

## Peimarin koulutuskuntayhtymä

### 65 Opetuksen palvelut

Peimarin koulutuskuntayhtymä					
65, Opetuksen palvelut					
Tilinimi	TP 2018	TA 2019	TA 2020	TS 2021	TS 2022
<b>TOIMINTATUOTOT</b>	<b>2 019</b>	<b>0</b>	<b>0</b>	<b>0</b>	<b>0</b>
Liiketoiminnan myyntituotot	212		0	0	0
Korvaukset kunnilta ja kuntayhtymiltä	1 807	0	0	0	0
<b>TOIMINTAKULUT</b>	<b>-410 700</b>	<b>-430 173</b>	<b>-444 362</b>	<b>-443 362</b>	<b>-443 362</b>
Henkilöstökulut	-377 484	-397 173	-403 362	-403 362	-403 362
Palvelujen ostot	-29 663	-26 000	-32 000	-31 000	-31 000
Aineet ja tarvikkeet	-2 902	-6 000	-7 000	-7 000	-7 000
Muut kulut	-651	-1 000	-2 000	-2 000	-2 000
<b>TOIMINTAKATE</b>	<b>-408 681</b>	<b>-430 173</b>	<b>-444 362</b>	<b>-443 362</b>	<b>-443 362</b>
<b>VUOSIKATE</b>	<b>-408 681</b>	<b>-430 173</b>	<b>-444 362</b>	<b>-443 362</b>	<b>-443 362</b>
<b>Tilikauden ylijäämä/alijäämä</b>	<b>-408 681</b>	<b>-430 173</b>	<b>-444 362</b>	<b>-443 362</b>	<b>-443 362</b>

### 70 Kehittämistoiminta

Peimarin koulutuskuntayhtymä					
70, Kehittämistoiminta					
Tilinimi	TP 2018	TA 2019	TA 2020	TS 2021	TS 2022
<b>TOIMINTATUOTOT</b>	<b>118 963</b>	<b>110 000</b>	<b>110 000</b>	<b>110 000</b>	<b>110 000</b>
Liiketoiminnan myyntituotot	1 624	0	0	0	0
Tuet ja avustukset	117 339	110 000	110 000	110 000	110 000
<b>TOIMINTAKULUT</b>	<b>-208 882</b>	<b>-201 762</b>	<b>-222 061</b>	<b>-222 061</b>	<b>-222 061</b>
Henkilöstökulut	-126 583	-125 762	-147 061	-147 061	-147 061
Palvelujen ostot	-60 078	-54 000	-53 000	-53 000	-53 000
Aineet ja tarvikkeet	-20 418	-22 000	-22 000	-22 000	-22 000
Vuokrat	-757				
Muut kulut	-1 046		0	0	0
<b>TOIMINTAKATE</b>	<b>-89 919</b>	<b>-91 762</b>	<b>-112 061</b>	<b>-112 061</b>	<b>-112 061</b>
Rahoitustuotot ja -kulut	0				
<b>VUOSIKATE</b>	<b>-89 919</b>	<b>-91 762</b>	<b>-112 061</b>	<b>-112 061</b>	<b>-112 061</b>
<b>Tilikauden ylijäämä/alijäämä</b>	<b>-89 919</b>	<b>-91 762</b>	<b>-112 061</b>	<b>-112 061</b>	<b>-112 061</b>

#### 10.4. Riskianalyysi

ISO 31000 -standardin mukaan riskienhallinta on tehokasta, kun organisaatiolla on ajantasainen, oikea ja kattava käsitys riskeistään, ja organisaation riskit ovat sen riskikriteerien mukaisia. Riskienhallinnan avulla tulkitaan organisaation toimintaa, siihen vaikuttavia sisäisiä ja ulkopuolisia tekijöitä sekä pyritään niillä tiedoilla tunnistamaan, arvioimaan ja hallitsemaan riskejä.

Riskienhallinta on osa sisäistä valvontaa ja sen tavoitteena on saada kohtuullinen varmuus organisaation tavoitteiden saavuttamisesta sekä toiminnan jatkuvuudesta ja häiriöttömyydestä.

Riskienhallintaprosessi perustuu

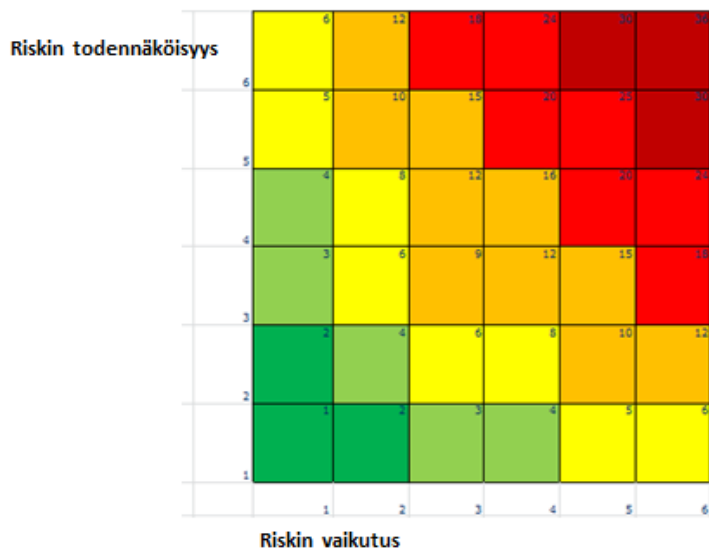
1. riskin tunnistamiseen ja kuvaamiseen
2. riskin toteutumisen vaikutusarviointiin (merkittävyyteen) ja riskin toteutumisen todennäköisyyteen
3. mahdollisuuteen hallita riskiä eri menetelmillä (valvonta)
4. riskeistä raportointiin ja riskien seurantaan.

Riskin vaikutuksen arviointi asteikolla 1–6: Mitä suurempi vaikutus tavoitteisiin tai toimintoihin taikka taloudellisesti, sitä suurempi arvo annetaan.

Riskin todennäköisyyden arviointi asteikolla 1–6: Mitä suurempi toteutumisen todennäköisyys, sitä suurempi arvo annetaan.

Riskin kokonaisarviointi vaikutuksen ja todennäköisyyden perusteella (kerrotaan annetut luvut keskenään; skaala on siten 1–6): Mitä suurempi toteutumisen todennäköisyys ja vaikutus, sitä vakavampi ja merkityksellisempi riski on.

- 1–2: mitätön riski
- 3–4: pieni riski
- 5–8: kohtalainen riski
- 9–16: tuntuva riski
- 18–25: merkittävä riski
- 26–36: sietämätön riski



<b>Peimarin koulutuskuntayhtymä</b> <b>Yhtymähallitus 17.9.2019</b>	<b>Perustelut</b> - riskin kuvaus (tunnistaminen) - mikä voi aiheuttaa/mahdollistaa - seurauksen laadullinen kuvaus - seurauksen vaikuttavuus - toteutumisen todennäköisyys	<b>Vai- kutus 1 - 6</b>	<b>Toden- näköi- syys 1 - 6</b>	<b>Yh- teens ä</b>	<b>Toimenpiteet/ kehittämisehdo- tukset riskin en- nakoimiseksi ja hallitsemiseksi</b>	<b>Vastuu- henkilö/ toimiala</b>	<b>Riskien hallin- nan toimenpi- teiden seuranta ja raportointi</b> - miten, milloin - kuka - kenelle
<b>TOIMINTAYMPÄRISTÖ (sisäi- nen ja ulkoinen) JA TOIMIN- NAN ORGANISOINTI</b>							
<b>Ulkopuoliset vaikutukset (ym- päristö, elinkeinoelämä, rak- enteelliset muutokset)</b>	Organisaation tuottamat koulutuspal- velut eivät enää palvele yhteiskunnan ja elinkeinoelämän tarpeita	6	1	6	Yhteiskunnan ke- hittymisen suuntaa seurataan jatku- vasti	Johto- ryhmä	Talousarvion ja tilinpäätöksen yhteydessä
<b>Hallintosäännön ja muiden sääntöjen ja ohjeiden ajanta- saisuus, kattavuus ja niiden tunteminen</b>	Hallintosääntö ei ole ajan tasalla tai sen sisältöä ei tunneta  Sisäisen valvonnan periaatteet eivät ole ajan tasalla tai niitä ei tunneta  Tarkastuslautakunta ei tunnista rooli- aan	5	1	5	Hallintosääntöä tarkastellaan sään- nöllisesti. Ulkoista valvontaa toteuttavat tarkas- tuslautakunta ja ti- lintarkastaja. KY:n sisäisestä valvon- nasta vastaavat kaikki kuntayhty- män tilivelvolliset ja esimiehet.	Yhtymä- hallitus  Johto- ryhmä  Kkyn tili- velvolliset ja esimie- het	1. Tar- peen mukaan
<b>Toimielintyöskentelyn ”peli- sääntöjen” määrittely</b>	Toimielimet eivät tunnista rooliaan tai eivät toimi sen mukaisesti	2	1	2	Toimielimien kou- lutus ja perehdytys organisaation toi- mintaan valtuusto- kauden alussa	Johto- ryhmä	Tarpeen mukaan.
<b>Valtuuston päättämät sisäisen valvonnan ja riskienhallinnan periaatteet</b>	Sisäisen valvonnan ja riskienhallinnan periaatteet eivät ole ajan tasalla tai niitä ei noudateta	3	2	6	Sisäisen valvonnan ja riskienhallinnan periaatteiden sään- nöllinen tarkasta- minen	Johto- ryhmä	Talousarvion ja tilinpäätöksen yhteydessä
<b>Tehtävien, vastuiden ja toimi- valtuuksien selkeys (ajanta- saiset tehtäväkuvaukset, prosessikaaviot jne.) dele- gointi ja otto-oikeus päätök- senteossa</b>	Tehtäväkuvat ovat epäselviä tai niitä ei ole, delegoituja tehtäviä ei ole doku- mentoitu, otto-oikeus päätöksenteossa ei ole riittävän selkeästi määriteltä	3	2	6	Tehtäväkuvia tar- kastellaan vuosit- tain kehityskeskus- telujen yhtey- dessä. Delegointi ja otto-oikeus	Esimiehet Johto- ryhmä Yhtymä- hallitus	Kehityskeskuste- lut  Tarpeen mukaan

Peimarin koulutuskuntayhtymä

					määritellään ja niiden toimivuutta seurataan säännöllisesti		
<b>Organisaatorakenteen selkeys ja tarkoituksenmukaisuus</b>	Organisaatorakenne on epäselvä tai ei palvele toimintaa  Eri toimijoiden toimivalta, veloitteet ja vastuut ovat epäselvät tai niitä ei ole määritelty	4	4	16	Organisaatorakennetta tarkastellaan säännöllisesti ja työnjaon toimivuutta kartoitetaan vuosittaisissa kehityskeskusteluissa	Johtoryhmä	Kehityskeskustelut  Tarpeen mukaan
<b>Omistajaohjaus</b>	Omistajaohjaus puuttuu tai sillä ei ole vakiintunutta roolia toiminnan ohjauksessa	4	1	4	Säännölliset omistajatapaamiset  Omistajaohjauksen rooli määritelty hallintosäännössä	Johtoryhmä, omistajakunnat	

Peimarin koulutuskuntayhtymä

SUUNNITTELU- JA SEURAN- TAJÄRJESTELMÄ							
Peimarin koulutuskuntayhtymä Yhtymähallitus 17.9.2019	<b>Perustelut</b> - riskin kuvaus (tunnistaminen) - mikä voi aiheuttaa/mahdollistaa - seurauksen laadullinen kuvaus - seurauksen vaikuttavuus - toteutumisen todennäköisyys	Vai- kus 1 - 6	Toden- näköi- syys 1 - 6	Yh- teens ä	Toimenpiteet/ kehittämissel- lykset riskin en- nakoimiseksi ja hallitsemiseksi	Vastuu- henkilö/ toimiala	Riskien hallin- nan toimenpi- teiden seuranta ja raportointi - miten, milloin - kuka - kenelle
Kuntayhtymän strategian laa- timinen (toimintaympäristön analyysi, kokonaisnäkemys kunnan ja kuntakonsernin toi- minnasta, henkilöstön ja joh- tamisen, palvelurakenteiden ja -prosessien sekä talouden- pidon ja tuottavuuden kehit- tämisen linjaukset)	Organisaatiolla ei ole strategiaa tai se ei ohjaa toimintaa	3	2	6	Olemassa olevaa strategiaa päivite- tään säännönmu- kaisesti	Johto- ryhmä Yhtymä- hallitus	
Talousarvion täydellisyys (kaikki tiedossa olevat menot ja tulot on budjetoitu)	Talousarviosta puuttuu tiedossa olevia menoja ja/tai tuloja	3	2	6	Talousvastuullisia perehdytetään budjetointiin	Johto- ryhmä	
Talousarvion seuranta ja ta- lousarviomuutokset	Talousarvion toteutumista ei seurata eikä talousarviomuutoksista päätetä oi- keassa järjestyksessä	3	1	3	Talousvastuullisia perehdytetään budjetointiin	Johto- ryhmä	
Tavoitteiden toteutuminen (toteutumista uhkaavien ris- kien tunnistaminen)	Asetetut tavoitteet ovat epärealistisia, niiden toteutumista ei seurata tai toi- menpiteet jäävät puuttumaan tavoittei- den jäädessä toteutumatta	4	2	8	Talousarviossa ole- vat tavoitteet pyri- tään asettamaan realistiselle tasolle ja niiden toteutu- misennustetta seu- rataan. Tavoittei- den uhatessa jäädä toteutumatta mie- titään toimenpiteet kehityksen kääntä- miseksi organisaa- tiolle positiiviseen suuntaan.	Johto- ryhmä Yhtymä- hallitus	Talousarvio ja ti- linpääätös

Peimarin koulutuskuntayhtymä

<b>Peimarin koulutuskuntayhtymä</b> <b>Yhtymähallitus 17.9.2019</b>	<b>Perustelut</b> - riskin kuvaus (tunnistaminen) - mikä voi aiheuttaa/mahdollistaa - seurauksen laadullinen kuvaus - seurauksen vaikuttavuus - toteutumisen todennäköisyys	<b>Vai- kutus</b> <b>1 - 6</b>	<b>Toden- näköi- syys</b> <b>1 - 6</b>	<b>Yh- teens- ä</b>	<b>Toimenpiteet/ kehittämissahdo- tukset riskin en- nakoimiseksi ja hallitsemiseksi</b>	<b>Vastuu- henkilö/ toimiala</b>	<b>Riskien hallin- nan toimenpi- teiden seuranta ja raportointi</b> - miten, milloin - kuka - kenelle
<b>ASIOIDEN VALMISTELU JA PÄÄTÖKSENTEKO</b>							
<b>Asioiden valmistelussa ja päätöksenteossa noudatetaan säädöksiä ja määräyksiä</b>	Päätökset eivät ole lainmukaisia	5	1	5	Vastuuhenkilöiden jatkuva koulutus	Johtoryhmä Yhtymähallitus Yhtymävaltuusto	
<b>Päätösten tiedoksianto</b>	Päätöksiä ei anneta tiedoksi lakien mukaisesti	3	2	6	Vastuuhenkilöiden jatkuva koulutus	Johtoryhmä	

Peimarin koulutuskuntayhtymä

<b>Peimarin koulutuskuntayhtymä</b> <b>Yhtymähallitus 17.9.2019</b>	<b>Perustelut</b> - riskin kuvaus (tunnistaminen) - mikä voi aiheuttaa/mahdollistaa - seurauksen laadullinen kuvaus - seurauksen vaikuttavuus - toteutumisen todennäköisyys	<b>Vai- kut us</b> <b>1 - 6</b>	<b>Toden- näköi- syys</b> <b>1 - 6</b>	<b>Yh- teens ä</b>	<b>Toimenpiteet/ kehittämisehdo- tukset riskin en- nakoimiseksi ja hallitsemiseksi</b>	<b>Vastuu- henkilö/ toimiala</b>	<b>Riskien hallin- nan toimenpi- teiden seuranta ja raportointi</b> - miten, milloin - kuka - kenelle
<b>KOULUTUKSEN JÄRJESTÄMI- NEN</b>							
<b>Koulutuksen järjestämisen tu- kitoiminnot (oppilashallinto)</b>	Oppilashallintoa ei johdeta koordi- noidusti, uudet käytännöt eivät tavoita kaikkia toimijoita	4	3	12	Perehdyttämis/ke- hittämisprosessit on vakiintuneita, organisaatio tukee hallintoa kokonais- valtaisesti	Johto- ryhmä	Seurataan audi- toinneissa, opis- kelijapalaute, rehtori- ja johto- ryhmän- benchmarking verrokki organi- saatioihin
<b>Opiskelijamäärät</b>	Toteutuneet opiskelijavuodet laskevat merkittävästi, mikä vaikuttaa organi- saation rahoitukseen viiveellä	6	3	18	Jatkuvan haun ke- hittäminen, hake- van toiminnan ke- hittäminen	Rehtorit	Raportointi tilin- päätyksessä, Koski ja Wilma raportointi
<b>Työelämäyhteistyö</b>	Työelämää ei oteta mukaan koulutuk- sen kehittämiseen vaan turvaututaan vanhoihin käytäntöihin	5	2	10	Työelämäyhteis- työn jatkuva kehit- täminen	Rehtorit	Neuvottelukunnat
<b>Oppimisympäristöt</b>	Opetuksen menetelmiä ei kehitetä, uu- sia oppimisympäristöjä ei kehitetä	5	2	10	Osaamisen ja oppi- misympäristöjen kehittäminen	Rehtorit	Opiskelijapalaute, benchmarking
<b>Asiakaspalautteet/opiskelija- palautteet/valitukset</b>	Asiakaspalautetta ei kerätä ja/tai sitä ei analysoida	3	1	3	Asiakaspalautetta kerätään vakiintu- neen käytännön mukaisesti	Johto- ryhmä	Palautetta kerät- täessä yhteen- veto ja analy- sointi. Yhteen- veto tilinpäätök- sessä.



Peimarin koulutuskuntayhtymä

Peimarin koulutuskuntayhtymä Yhtymähallitus 17.9.2019	Perustelut - riskin kuvaus (tunnistaminen) - mikä voi aiheuttaa/mahdollistaa - seurauksen laadullinen kuvaus - seurauksen vaikuttavuus - toteutumisen todennäköisyys	Vai- kutus 1 - 6	Toden- näköi- syys 1 - 6	Yh- teens ä	Toimenpiteet/ kehittämisehdo- tukset riskin en- nakoimiseksi ja hallitsemiseksi	Vastuu- henkilö/ toimiala	Riskien hallin- nan toimenpi- teiden seuranta ja raportointi - miten, milloin - kuka - kenelle
<b>HENKILÖSTÖ</b>							
<b>Henkilöstöä koskeva toimen- pideohjelma</b>	Henkilöstöstrategiaa ei ole, se ei ole ajan tasalla tai sitä ei noudateta	3	2	6	Henkilöstö huomioidaan laadittavassa strategiassa	Johtoryhmä	
<b>Henkilöstön riittävyys/saata- vuus</b>	Päteviä henkilöitä avoimna olevaan tehtävään ei ole rekrytoitavissa.  Henkilöstömitoitus on liian alhainen poikkeustilanteissa (esim. sairaslomien aikana)	5	2	10	Rekrytointi hoidetaan ammattitaitoisesti, haku ilmoitetaan oikeissa kanavissa, organisaation maineesta pidetään huolta  Kriittiset prosessit tunnistetaan.	Johto Yhtymähallitus Yhtymävaltuusto	
<b>Henkilöstön ammattitaidon ylläpitäminen (kehittämisen- ja koulutussuunnitelma)</b>	Kehittämisen- ja koulutussuunnitelma ei tue henkilöstön ammattitaidon ylläpitämistä	2	2	4	Kehittämisen- ja koulutussuunnitelma pyritään laatimaan v. 2020 TAN laadinnan yhteydessä	Johtoryhmä	
<b>Varahenkilöjärjestelmä</b>	Varahenkilöjärjestelmää ei ole, tai varallaoloon tarvittavaa osaamista ei ole siirretty	5	3	15	Varahenkilöjärjestelmä luodaan tarvittaviin toimintoihin ja sen toimivuutta seurataan vuosittaisissa kehityskeskusteluissa	Tiiminvetäjät Johtoryhmä	
<b>Perehdytys</b>	Uuden henkilöstön perehdytystä ei ole hoidettu tarvittavalla laajuudella	5	2	10	Perehdytykseen luodaan organisaation tasoiset käytännöt	Tiiminvetäjät Johtoryhmä	
<b>Työtehtävien eriyttäminen</b>	Työtehtäviä ei ole eriytetty niin, ettei vaarallisia työyhdistelmiä synny.	5	3	15	Vaarallisiin tehtävyhdistelmiin		

Peimarin koulutuskuntayhtymä

					kiinnitetään erityistä huomioita vastuiden muuttuessa		
<b>Työhyvinvointi</b> <b>Työkyvyn ylläpitäminen ja arviointi</b>	Henkilöstön työhyvinvointiin eikä työkyvyn ylläpitämiseen kiinnitetä riittävä huomioita	5	2	10	Henkilöstön työhyvinvointia seurataan työtyytyväisyyskyselyillä sekä yhteistyössä työterveyshuollon kanssa. Tyhy-toiminta vakiinnutetaan.	Tiiminvetäjät Johtoryhmä	Työtyytyväisyyskyselyt Työterveydenhuollon palaute
<b>Työturvallisuus</b>	Työturvallisuudessa löytyy merkittäviä puutteita	4	2	8	Työturvallisuusriskit analysoidaan säännöllisesti. Työsuojeluorganisaatio työskentelee aktiivisesti	Johtoryhmä Työsuojelupäällikkö Työsuojeluorganisaatio	Työsuojeluorganisaatio kerää vahinkotilastoa ja vähältä piti-tilanteita
<b>Väkivaltatilanne kouluympäristössä</b>		5	1	5	Toimintaohjeiden laatiminen	Johtoryhmä	

Peimarin koulutuskuntayhtymä

Peimarin koulutuskuntayhtymä Yhtymähallitus 17.9.2019	Perustelut - riskin kuvaus (tunnistaminen) - mikä voi aiheuttaa/mahdollistaa - seurauksen laadullinen kuvaus - seurauksen vaikuttavuus - toteutumisen todennäköisyys	Vai- kut 1 - 6	Toden- näköi- syys 1 - 6	Yh- teens ä	Toimenpiteet/ kehittämisehdo- tukset riskin en- nakoimiseksi ja hallitsemiseksi	Vastuu- henkilö/ toimiala	Riskien hallin- nan toimenpi- teiden seuranta ja raportointi - miten, milloin - kuka - kenelle
<b>TIETOJÄRJESTELMÄT</b>							
<b>Tietosuunnitelma (perustuu kuntastrategiaan)</b>	Kuntayhtymästrategiaan perustuvaa tietosuunnitelmaa ei ole tai se ei ole ajan tasalla	2	2	4	Laaditaan tietosuunnitelma	Tietohal- lintopääl- likkö	
<b>Tietojärjestelmien toimivuus</b>	Tietojärjestelmissä ja palveluisia on usein/säännöllisesti toiminnan keskeyttäviä katkoksia.	2 -> 3	3	6 -> 9	Valvontajärjestelmät, kahdennetut palvelut.	Tietohal- lintopääl- likkö	
<b>Tiedonhallinta</b>	Tiedon pysyvä häviäminen henkilöstönjärjestelmien- ja laitteiden toiminnan seurauksesta	6	2	12	Varmuuskopiointi. Seuranta ja loki palvelut	Tietohal- lintopääl- likkö	
<b>Tietojärjestelmien turvallisuus</b>	Tietoturva- ja tietoturvaratkaisut eivät ole ajantasalla	4	3	15	Ajantasaiset tietoturvaratkaisut, reaaliaikainen seuranta	Tietohal- lintopääl- likkö	
<b>Menetelmä- ja järjestelmäkuvaukset, yhteensopivuus</b>	Menetelmä- ja järjestelmäkuvauksia ei ole tehty tai ne ei ole ajantasalla	2	1	2	Menetelmä- ja järjestelmäkuvaukset laaditaan ja niitä tarkastellaan säännöllisesti	Johto- ryhmä Tietohal- lintopääl- likkö	
<b>Käyttöoikeudet ja salassapito</b>	Käyttöoikeuksia ei ole rajoitettu todelliseen tarpeeseen eikä salassapito toteudu	2	2	4	Käyttöoikeuksien hallintaan luodaan dokumentoidut käytännöt, Seuranta ja lokipalvelut	Johto- ryhmä IT	
<b>Tietosuoja</b>	Tietosuoja ei toteudu lainsäädännön edellyttämällä tasolla. Henkilöstön pehdyttäminen aiheeseen on puutteellista.	2	1	2	Henkilöstö on pehdytetty tietosuojaan ja tietosuoja "sisäänrakennetaan" arkipäivän käytäntöihin.	Johto- ryhmä  Tietosuo- jovas- taava	

Peimarin koulutuskuntayhtymä

<b>Peimarin koulutuskuntayhtymä</b> <b>Yhtymähallitus 17.9.2019</b>	<b>Perustelut</b> - riskin kuvaus (tunnistaminen) - mikä voi aiheuttaa/mahdollistaa - seurauksen laadullinen kuvaus - seurauksen vaikuttavuus - toteutumisen todennäköisyys	<b>Vai- kutus</b> <b>1 - 6</b>	<b>Toden- näköi- syy</b> <b>1 - 6</b>	<b>Yh- teens ä</b>	<b>Toimenpiteet/ kehittämisehdo- tukset riskin en- nakoimiseksi ja hallitsemiseksi</b>	<b>Vastuu- henkilö/ toimiala</b>	<b>Riskien hallin- nan toimenpi- teiden seuranta ja raportointi</b> - miten, milloin - kuka - kenelle
<b>TALOUS</b>							
<b>Talouden tasapaino</b>	Talous on useana vuonna alijäämäinen eikä tilanteen korjaamiseksi ole pitkäjänteistä suunnitelmaa	5	3	15	Organisaation kehittäminen perustuu strategiaan. Lyhytjänteistä, poukkoilevaa toimintaa vältetään.	Yhtymähallinto	
<b>Valtionavustusten yms. hakeminen</b>	Valtionavustuksia ja erilaisia rahoitusavustuksia jää hakematta	2	1	2	Johtoryhmä käsittelee haettava olevat rahoitukset	Johtoryhmä	
<b>Taloudelliset vastuut</b>	Taloudelliset vastuut on määrittelemättä ja epäselviä	3	2	6	Taloudelliset vastuut määritellään talousarvioon	Johtoryhmä Yhtymähallitus	Johto -> yhtymähallitus : talousarvion hyväksymisen yhteydessä
<b>Sijoitustoiminta ja varainhoito (hyväksytyt periaatteet)</b>	Sijoitus- ja varainhoidon periaatteita ei ole määritelty tai ne ei ole ajan tasalla	2	2	4	Sijoitustoiminnan periaatteet on luotu ja niiden ajantasaisuutta tarkastellaan säännöllisesti	Johtoryhmä Yhtymähallitus	
<b>Lainanotto (hyväksytyt periaatteet)</b>	Lainanotolle ei ole määriteltyjä säännöksiä	1	1	1	Lainanoton tarve ennakoidaan riittävän aikaisin, jotta hyväksytyt periaatteet voidaan luoda oikeassa järjestyksessä	Johtoryhmä Yhtymähallitus	

Peimarin koulutuskuntayhtymä

<b>Peimarin koulutuskuntayhtymä</b> <b>Yhtymähallitus 17.9.2019</b>	<b>Perustelut</b> - riskin kuvaus (tunnistaminen) - mikä voi aiheuttaa/mahdollistaa - seurauksen laadullinen kuvaus - seurauksen vaikuttavuus - toteutumisen todennäköisyys	<b>Vai- kutus</b> <b>1 - 6</b>	<b>Toden- näköi- syys</b> <b>1 - 6</b>	<b>Yh- teens ä</b>	<b>Toimenpiteet/ kehittämisehdo- tukset riskin en- nakoimiseksi ja hallitsemiseksi</b>	<b>Vastuu- henkilö/ toimiala</b>	<b>Riskien hallin- nan toimenpi- teiden seuranta ja raportointi</b> - miten, milloin - kuka - kenelle
<b>HANKINNAT</b>							
<b>Julkiset hankinnat (kilpailu- tus)</b>	Kilpailulainsäädäntöä ei tunneta tai sitä ei noudateta – toimitaan lain vastaisesti	4	2	8	Hankitaan asiantuntemusta julkisten hankintojen hoitamiseen. Kuvaus päätöksentekoprosessista auttaa tunnistamaan hankinnan vaiheisiin kuuluvat riskit	Johtoryhmä	
<b>Pienhankinnat (omat hankintaohjeet)</b>	Omia hankintaohjeita ei ole tai niitä ei tunneta	4	2	8	Organisaation hankintaohjeet ovat kattavat ja ajantasalla.	Johtoryhmä	
<b>Hankintavaltuudet</b>	Hankintavaltuuksia ei ole määritelty tai niitä ei noudateta	4	2	8	Hankintavaltuudet määritellään	Johto Yhtymähallitus	

Peimarin koulutuskuntayhtymä

<b>Peimarin koulutuskuntayhtymä</b> <b>Yhtymähallitus 17.9.2019:</b>	<b>Perustelut</b> - riskin kuvaus (tunnistaminen) - mikä voi aiheuttaa/mahdollistaa - seurauksen laadullinen kuvaus - seurauksen vaikuttavuus - toteutumisen todennäköisyys	<b>Vai- kutus</b> 1 - 6	<b>Toden- näköi- syys</b> 1 - 6	<b>Yh- teens ä</b>	<b>Toimenpiteet/ kehittämisehdo- tukset riskin en- nakoimiseksi ja hallitsemiseksi</b>	<b>Vastuu- henkilö/ toimiala</b>	<b>Riskien hallin- nan toimenpi- teiden seuranta ja raportointi</b> - miten, milloin - kuka - kenelle
<b>SOPIMUKSET JA PROJEKTIT</b>							
<b>Sopimusten laadinta ja täy- täntöönpano</b>	Sopimusten laadintaan ei ole riittävää osaamista, sopimusten noudattamista ei seurata, sopimuksia ei dokumentoida riittävästi	2	1	2	Sopimusten laadintaan hankitaan osaamista myös ulkopuolisilta asiantuntijoilta tarvittaessa. Sopimukset dokumentoidaan ja arkistoidaan tarkoituksenmukaisesti	Johtoryhmä	
<b>Sopimusten hallinta (sopi- muksen noudattaminen, voi- massaolo, irtisanominen, op- tiovuodet)</b>	Sopimusten hallintaan ei ole toimivia käytäntöjä	3	3	9	Sopimusten (ml. muiden asiakirjojen) hallintakäytännöt luodaan ja vakiinnutetaan käytäntöön	Talousjohtaja	
<b>Projektit (käynnissä olevat ja suunnitellut): asettaminen, ohjeistus, talousarvio, toteu- tuminen, seuranta ja rahoi- tuksen hakeminen</b>	Projektien hallintamallit ovat puutteelliset, niitä ei tunneta tai niitä ei noudateta	2	2	4	Perehdytään projektien yhteydessä projektin hallintamalleihin	Projektin vastuuhenkilöt	

Peimarin koulutuskuntayhtymä

<b>Peimarin koulutuskuntayhtymä</b> <b>Yhtymähallitus 17.9.2019</b>	<b>Perustelut</b> - riskin kuvaus (tunnistaminen) - mikä voi aiheuttaa/mahdollistaa - seurauksen laadullinen kuvaus - seurauksen vaikuttavuus - toteutumisen todennäköisyys	<b>Vai- kutus</b> <b>1 - 6</b>	<b>Toden- näköi- syys</b> <b>1 - 6</b>	<b>Yh- teens ä</b>	<b>Toimenpiteet/ kehittämisehdo- tukset riskin en- nakoimiseksi ja hallitsemiseksi</b>	<b>Vastuu- henkilö/ toimiala</b>	<b>Riskien hallin- nan toimenpi- teiden seuranta ja raportointi</b> - miten, milloin - kuka - kenelle
<b>OMAISUUS</b>							
<b>Kiinteistöjen kunnossapito, kuntoarviot, toimitilat, kulun- valvonta, vakuutukset, arvostus</b>	Kiinteistöjen kunnossapidosta ei huolehdi ajallaan, kulunvalvontaa ei ole järjestetty asianmukaisesti, vakuutukset ovat puutteelliset	4	2	8	Vakuutustarpeet inventoidaan säännöllisesti  Paloturvallisuutta seurataan säännöllisesti Riittävä investointitaso	Johtoryhmä Talousjohtaja Kiinteistöpäällikkö	
<b>Koneet ja laitteet</b>	Koneiden ja laitteiden huolto laiminlyödään, koneiden ja laitteiden käyttöturvallisuuteen liittyvä ohjeistus puutteellista	4	2	8	Koneiden ja laitteiden huolto vastuu-tetaan	Johtoryhmä	
<b>Investointisuunnitelma; tar- vekartoitukset, kustannusar- viot, tulo-rahoituksen riittä- vyys, poistotaso</b>	Investointisuunnitelmat ovat puutteelliset eikä niiden rahoitusta ole suunniteltu pitkällä tähtäimellä	4	1	4	Varmistetaan riittävästä investointitasosta, varaudutaan myös poikkeamiin	Johtoryhmä	
<b>Omaisuu- den valvonta/inven- toinnit</b>	Omaisuu- den valvontaa eikä inventoim- ia tehdä	2	3	6	Omaisuu- s luetteloi- daan ja inventoi- daan tilinpäätöksen yhteydessä	Talous- johtaja	

Peimarin koulutuskuntayhtymä

<b>Peimarin koulutuskuntayhtymä</b> <b>Yhtymähallitus 17.9.2019</b>	<b>Perustelut</b> - riskin kuvaus (tunnistaminen) - mikä voi aiheuttaa/mahdollistaa - seurauksen laadullinen kuvaus - seurauksen vaikuttavuus - toteutumisen todennäköisyys	<b>Vai- kutus</b> <b>1 - 6</b>	<b>Toden- näköi- syys</b> <b>1 - 6</b>	<b>Yh- teens ä</b>	<b>Toimenpiteet/ kehittämisehdo- tukset riskin en- nakoimiseksi ja hallitsemiseksi</b>	<b>Vastuu- henkilö/ toimiala</b>	<b>Riskien hallin- nan toimenpi- teiden seuranta ja raportointi</b> - miten, milloin - kuka - kenelle
<b>TALOUS- JA HENKILÖSTÖ- HALLINNON PROSESSIT</b>							
<b>Myyntit (ja perintä)</b>	Myyntilaskutusprosessissa on aukkoja, jotka voivat johtaa siihen, että osa myynneistä jää laskuttamatta. Perintäprosessi on puutteellinen	2	4	8	Myyntilaskutusprosessi on kuvattu ja vakiinnutettu käytäntöön	Talousjohtaja	
<b>Kirjanpito ja tilinpäätös (ml. konsernitilinpäätös)</b>	Kirjanpidon hoitamisessa ja tilinpäätöksen laadinnassa ei noudateta olemassa olevaa lainsäädäntöä ja kuntaliiton yms. ohjeita	2	2	4	Kirjanpidon hoitamiseen on riittävä osaaminen	Talousjohtaja	
<b>Maksuliikenne</b>	Maksuliikenneprosessi on puutteellinen	3	1	3	Maksuliikenneprosessi on kuvattu, vakiinnutettu ja sen hoitamiseen on riittävä osaaminen	Talousjohtaja	
<b>Palkanlaskenta ja palvelusuhdeasiat</b>	Palkanlaskennan ja palvelussuhdeasioiden hallinta on puutteellista	2	2	4	Henkilöstöhallinto- ja palkanlaskenta- prosessit on kuvattu, vakiinnutettu ja sen hoitamiseen on riittävä osaaminen	Talousjohtaja	
<b>Matkalaskut</b>	Matkalaskuja ei tehdä ajallaan tai korvausperusteet eivät ole asianmukaiset	1	1	1	Matkalaskuprosessi on kuvattu, vakiinnutettu ja sen hoitamiseen on riittävä osaaminen	Talousjohtaja	



Peimarin koulutuskuntayhtymä

<b>Peimarin koulutuskuntayhtymä</b> <b>Yhtymähallitus 17.9.2019</b>	<b>Perustelut</b> - riskin kuvaus (tunnistaminen) - mikä voi aiheuttaa/mahdollistaa - seurauksen laadullinen kuvaus - seurauksen vaikuttavuus - toteutumisen todennäköisyys	<b>Vai- kutus</b> <b>1 - 6</b>	<b>Toden- näköi- syys</b> <b>1 - 6</b>	<b>Yh- teens ä</b>	<b>Toimenpiteet/ kehittämisehdo- tukset riskin en- nakoimiseksi ja hallitsemiseksi</b>	<b>Vastuu- henkilö/ toimiala</b>	<b>Riskien hallin- nan toimenpi- teiden seuranta ja raportointi</b> - miten, milloin - kuka - kenelle
<b>TIEDONKULKU</b>							
<b>Tiedonkulku (johdolle, kuntalaisille, henkilöstölle, sidosryhmille)</b>	Tiedonkulun prosessit ovat puutteelliset	4	2	8	Johto, toimintojen vastuuhenkilöt ja tiiminvetäjät viestivät sovittujen kanavien avulla avoimesti	Yhtymähallitus Johtoryhmä Toimintojen vastuuhenkilöt Tiiminvetäjät	
<b>Tiedottaminen (kuntalaisille, sidosryhmille)</b>	Kuntayhtymä ei viesti toiminnastaan ja tehdyistä päätöksistä avoimesti ja noudattaen julkisuus- ja kuntalakia	2	2	4	Organisaatio noudattaa avointa viestintää kuntalaisille ja sidosryhmille pääsääntöisesti toimivien internet-sivujen avulla	Johtoryhmä Yhtymähallitus	